

BOLETÍN DE ACTIVIDAD

ACTUALIDAD DE LA
INDUSTRIA METALÚRGICA

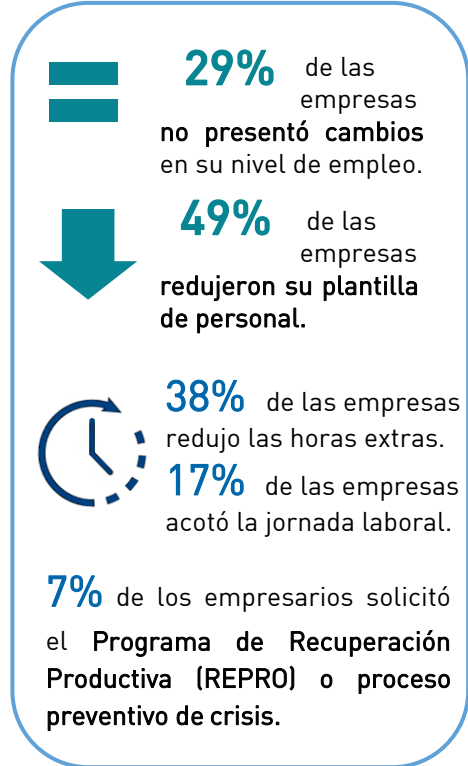
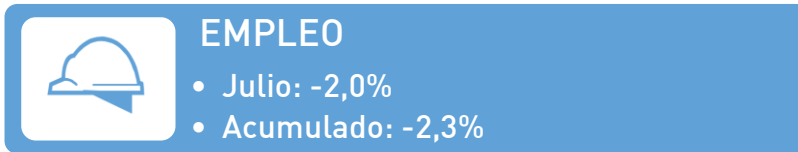
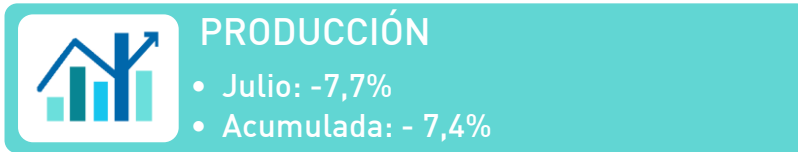
Julio 2019



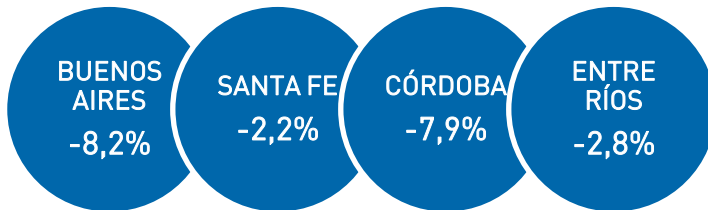
ÍNDICE

Pág. 2	Síntesis
Pág. 3	Nivel de producción y UCI
Pág. 4	Empleo
Pág. 6	Actividad por regiones, rubros y cadenas de valor
Pág. 9	Expectativas
Pág. 10	Anexo 1 – Cadenas de valor
Pág. 11	Anexo 2 – Índice de difusión metalúrgica
Pág. 12	Apéndice metodológico

SÍNTESIS



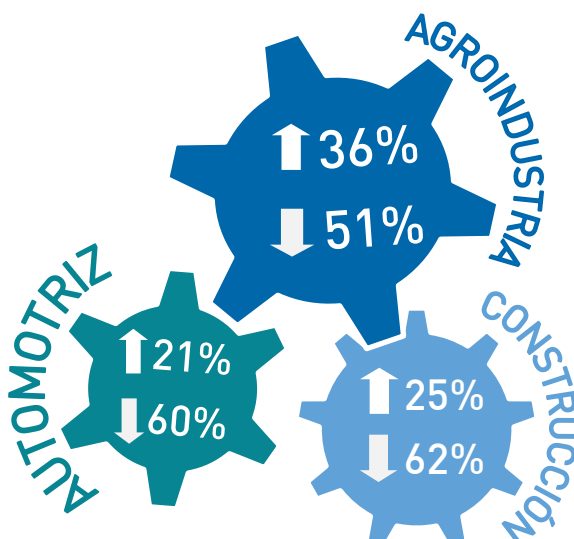
VARIACIÓN DE LA PRODUCCIÓN POR PROVINCIA JULIO



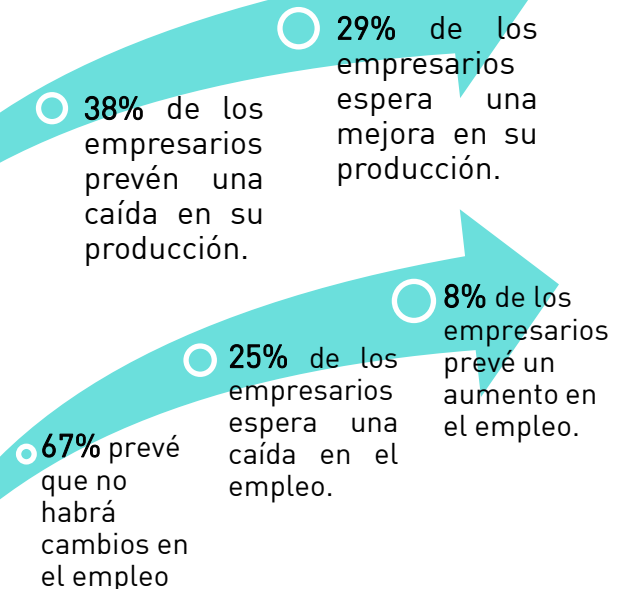
VARIACIÓN DE LA PRODUCCIÓN POR RUBRO JULIO



PORCENTAJE DE EMPRESAS QUE VARIARON SU PRODUCCIÓN POR CADENA DE VALOR EN JULIO



EXPECTATIVAS



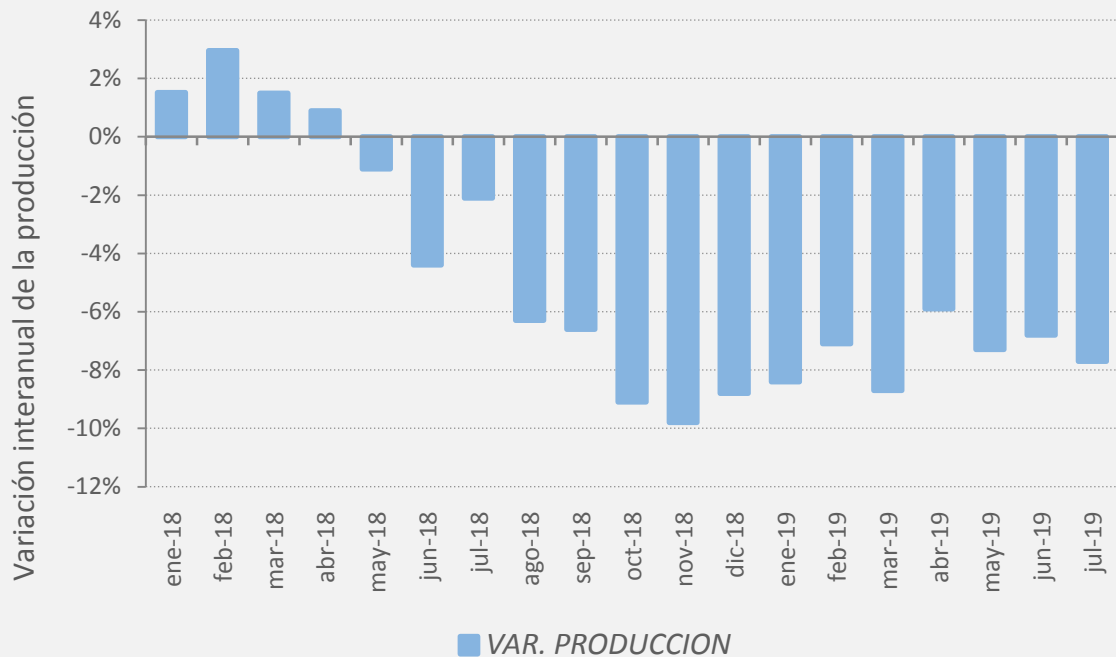
Corresponde al porcentaje de empresas que aumentaron la producción y al porcentaje de empresas que disminuyeron la producción de julio 2019 en relación a julio 2018.

Nivel de producción y UCI

> NIVEL DE PRODUCCIÓN Y UCI

En el mes de julio de 2019 la producción metalúrgica continúa en caída, presentando una disminución del 7,7% interanual, promediando en el acumulado de 2019 una variación de -7,4% en relación al mismo período del año anterior. En el mismo sentido, en el séptimo mes del año el nivel de utilización de la capacidad instalada (UCI) se ubicó en torno al 54,7%, manifestando nuevamente una disminución interanual con respecto al mes de julio de 2018.

VARIACIONES INTERANUALES DE LA PRODUCCIÓN METALÚRGICA



Fuente: Departamento de Estudios Económicos de ADIMRA en base a relevamientos propios.

“El nivel de utilización de capacidad instalada en lo que va del año 2019 promedia en 51,8%.”

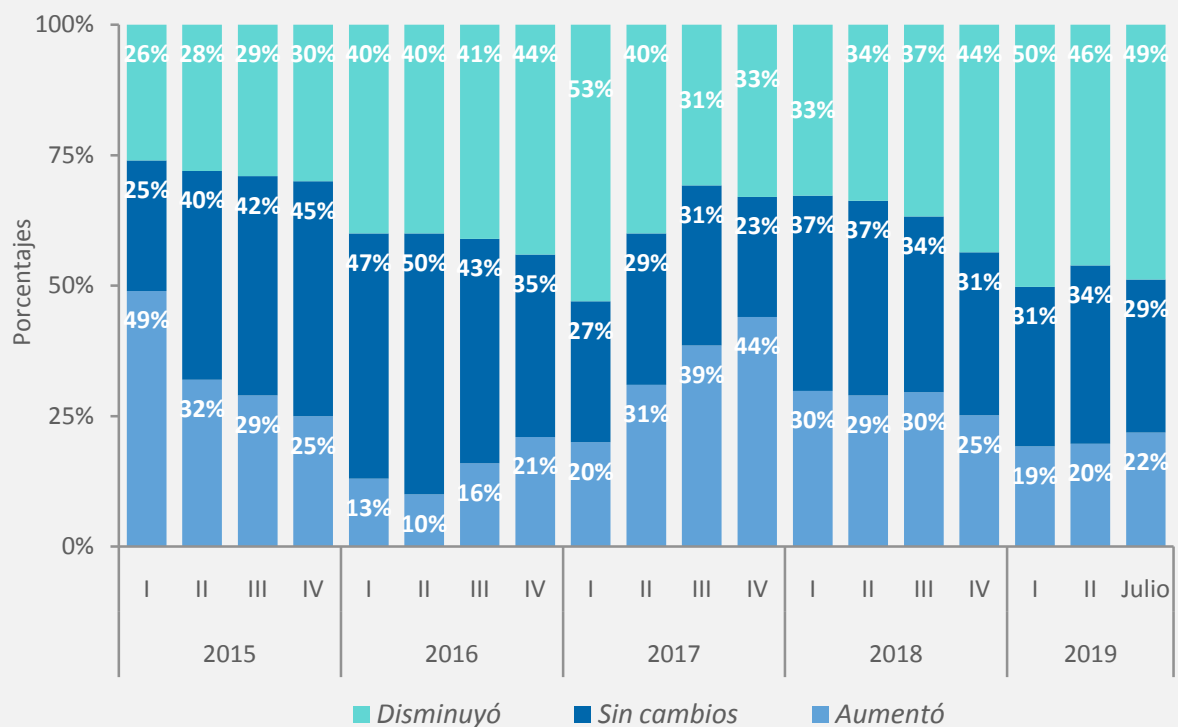
Empleo

> NIVEL DE EMPLEO

En línea con el magro desempeño de la actividad metalúrgica, el nivel de empleo durante el mes de julio se redujo un 2,0% frente al mismo mes del año anterior. En el acumulado de los primeros siete meses del año, la variación fue de -2,3% en comparación con el mismo período de 2018.

En el mes de julio se observa un aumento del porcentaje de empresas que redujeron el nivel de empleo: cerca de la mitad de los empresarios indicó haber reducido su plantilla de personal en relación al mismo período del año anterior.

EVOLUCIÓN TRIMESTRAL DEL EMPLEO (POR % DE EMPRESAS)

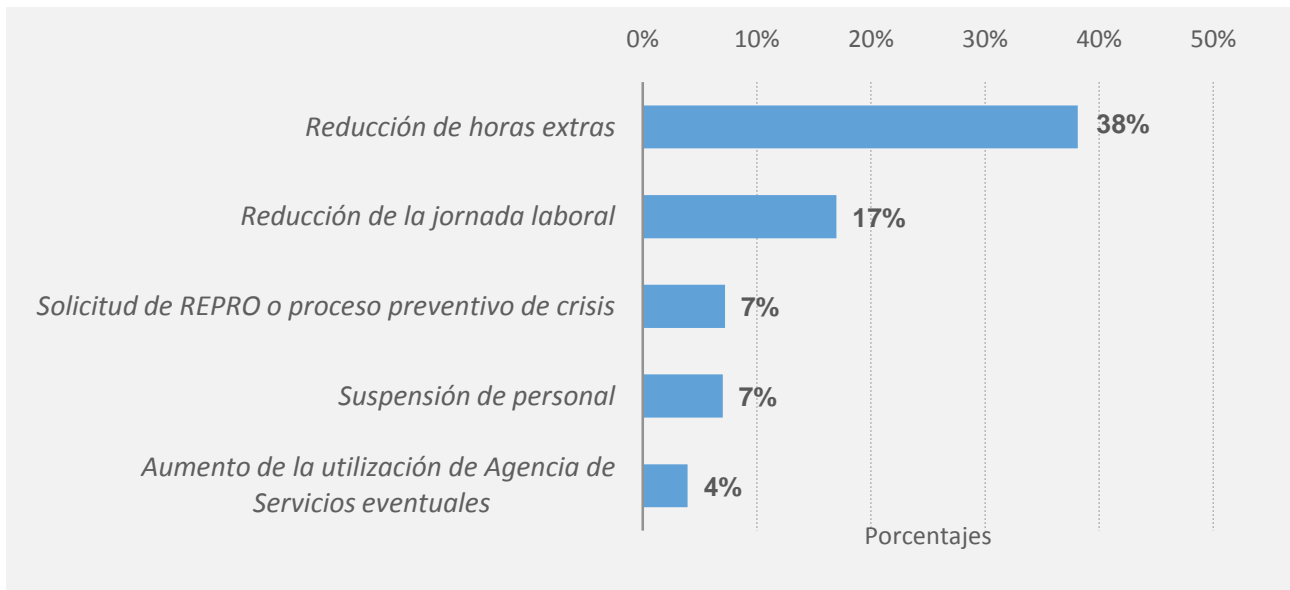


Fuente: Departamento de Estudios Económicos de ADIMRA en base a relevamientos propios.

> MEDIDAS DE ACCIÓN

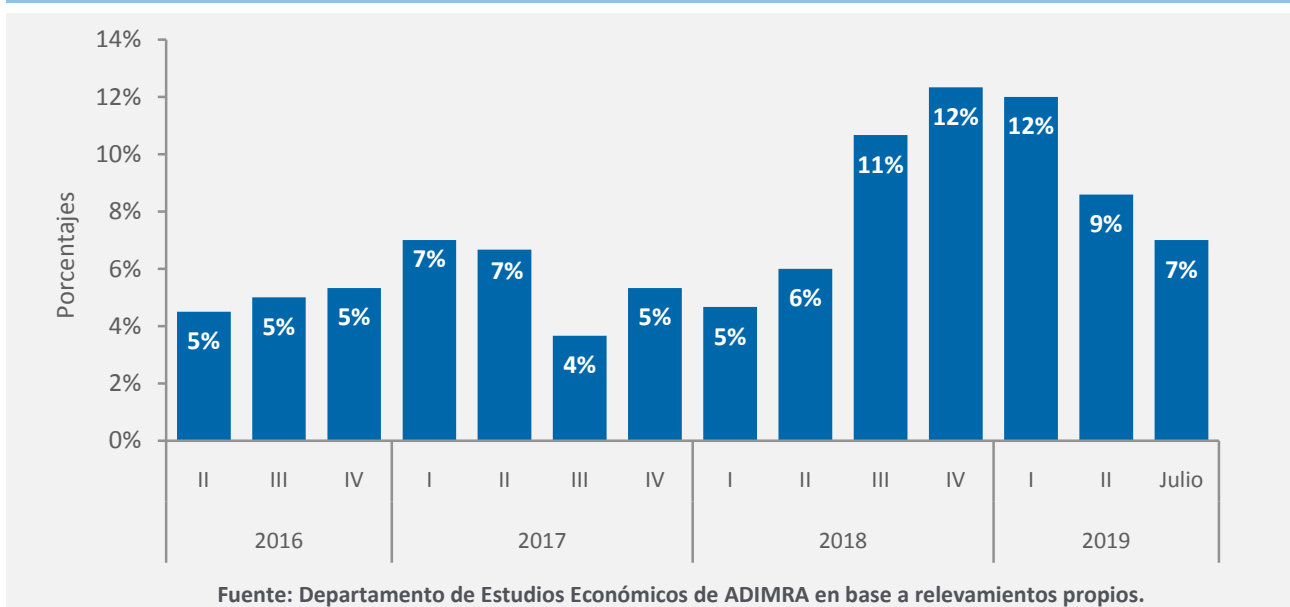
En cuanto a las medidas de acción incurridas en el ámbito laboral durante los primeros siete meses del año, **continúa destacándose el porcentaje de aquellas vinculadas a la contracción del uso del factor trabajo**: el 38% de los empresarios indicaron que redujeron las horas extras y un 17% señaló una reducción de la jornada laboral, manteniendo la tendencia contractiva.

MEDIDAS DE ACCIÓN ADOPTADAS (% DEL TOTAL DE ACCIONES)



Asimismo, la solicitud del Programa de Recuperación Productiva (REPRO) o procedimiento preventivo de crisis continúa presentando un alto porcentaje de demanda pese a que muestra una tendencia decreciente en los últimos meses. **En este sentido, el 7% de las empresas afirmaron haber solicitado el REPRO o el proceso preventivo de crisis en el mes de julio.**

SOLICITUD DE REPRO O PROCESO PREVENTIVO DE CRISIS (% DE EMPRESAS)

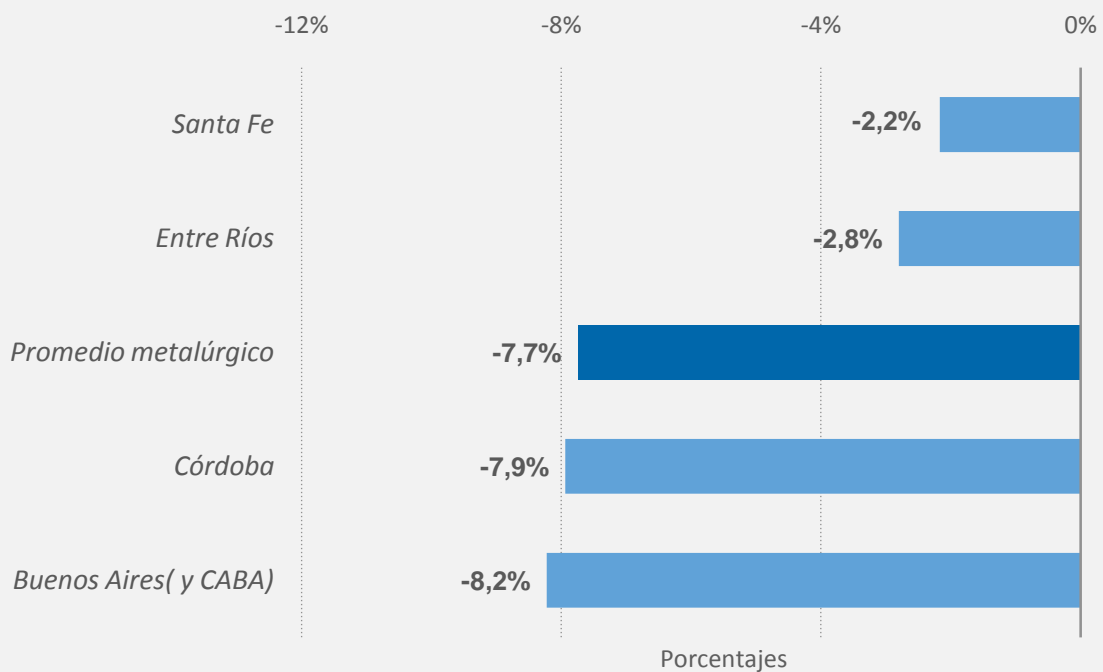


Actividad por regiones, rubros y cadenas de valor

> ACTIVIDAD POR REGIONES

A nivel regional, en el séptimo mes del año, el nivel de actividad metalúrgica de las principales regiones del sector se mantiene en rojo, en línea con el promedio metalúrgico. **Las provincias más afectadas fueron Buenos Aires (incluye CABA)¹ con una disminución de 8,2%, Córdoba cuya caída fue de 7,9% y Entre Ríos con una variación del -2,8%** en relación al mismo período del 2018. Por su parte, la provincia de Santa Fe experimentó una disminución de 2,2% interanual.

EVOLUCIÓN DE LA PRODUCCIÓN POR PROVINCIA (VAR. INTERANUAL JULIO 2019)



Fuente: Departamento de Estudios Económicos de ADIMRA en base a relevamientos propios.

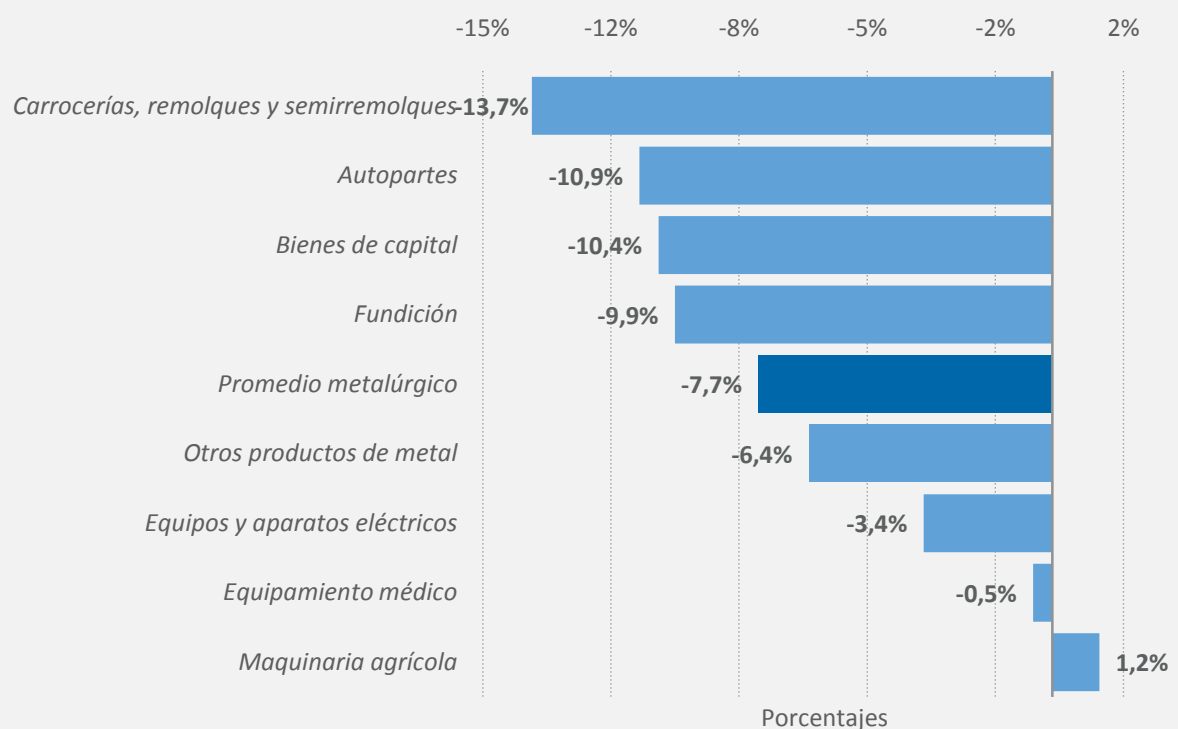
¹ En mayo la región **Bahía Blanca y alrededores** mostró un aumento de la producción metalúrgica de 3,0% interanual. NOTA: El operativo en la región se realiza en forma conjunta por la Unión Industrial Bahía Blanca y la Filial Bahía Blanca - Provincia de Buenos Aires de ADIMRA.

> ACTIVIDAD POR RUBROS

Asimismo a nivel sectorial, las actividades metalúrgicas continúan presentando, en su mayoría, variaciones interanuales negativas. Durante el mes de julio se mantiene el rojo en el rubro **Carrocerías, remolques y semirremolques** (-13,7%) a pesar de que continúa siendo el rubro con el mayor porcentaje de caída, en julio presentó una menor contracción que en los meses anteriores. En cuanto al resto de los sectores, los más afectados fueron **Autopartes** (-10,9%), **Bienes de capital** (-10,4%), **Fundición** (-9,9%), **Otros productos de metal** (-6,4%) y **Equipos y aparatos eléctricos** (-3,4%).

Por otro lado, cabe destacar que el sector **Maquinaria agrícola** comenzó a presentar incrementos en su producción durante los últimos cuatro meses, luego de atravesar todo un año de desempeño negativo debido a la sequía que perjudicó al sector primario. Sin embargo en julio manifestó una desaceleración en su crecimiento en relación a los últimos dos meses con una variación de 1,2% interanual.

EVOLUCIÓN DE LA PRODUCCIÓN POR RUBRO (VAR. INTERANUAL JULIO 2019)



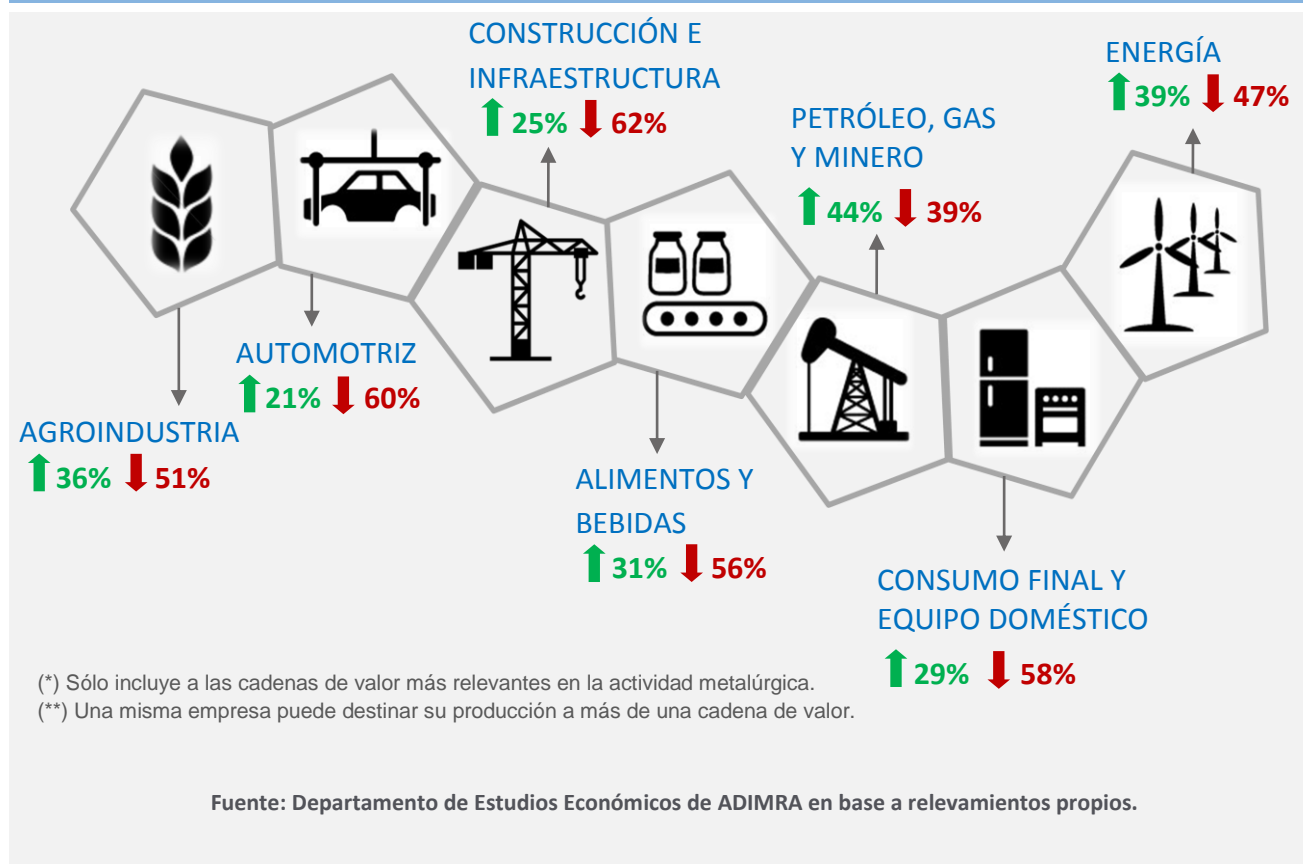
Fuente: Departamento de Estudios Económicos de ADIMRA en base a relevamientos propios.

> ACTIVIDAD POR CADENAS DE VALOR

Considerando el desempeño de la actividad metalúrgica por cadena de valor a la que se destina la producción, en julio de 2019 la actividad que más traccionó a la baja fue **Automotriz**, presentando el porcentaje más bajo de empresas que indicaron aumentos en su producción: sólo el 21% de las empresas que tuvieron como destino este sector experimentaron una fase de crecimiento durante el período, seguidas por el 25% de las empresas que venden sus productos al sector **Construcción e infraestructura**. Ambos sectores sufrieron la mayor desaceleración en el porcentaje de empresas que verificó un aumento en su producción durante los últimos quince meses.

Por otro lado, las empresas que destinan su producción a la cadena de valor de **Agroindustria** mostraron un leve incremento en los últimos meses. En el mes de julio el 36% de las empresas que tienen como destino este sector presentaron aumentos de actividad en relación al mismo período del año anterior.

PORCENTAJE DE EMPRESAS QUE VARIARON SU PRODUCCIÓN POR CADENA DE VALOR (JULIO 2019)



Expectativas

> EXPECTATIVAS DE PRODUCCIÓN

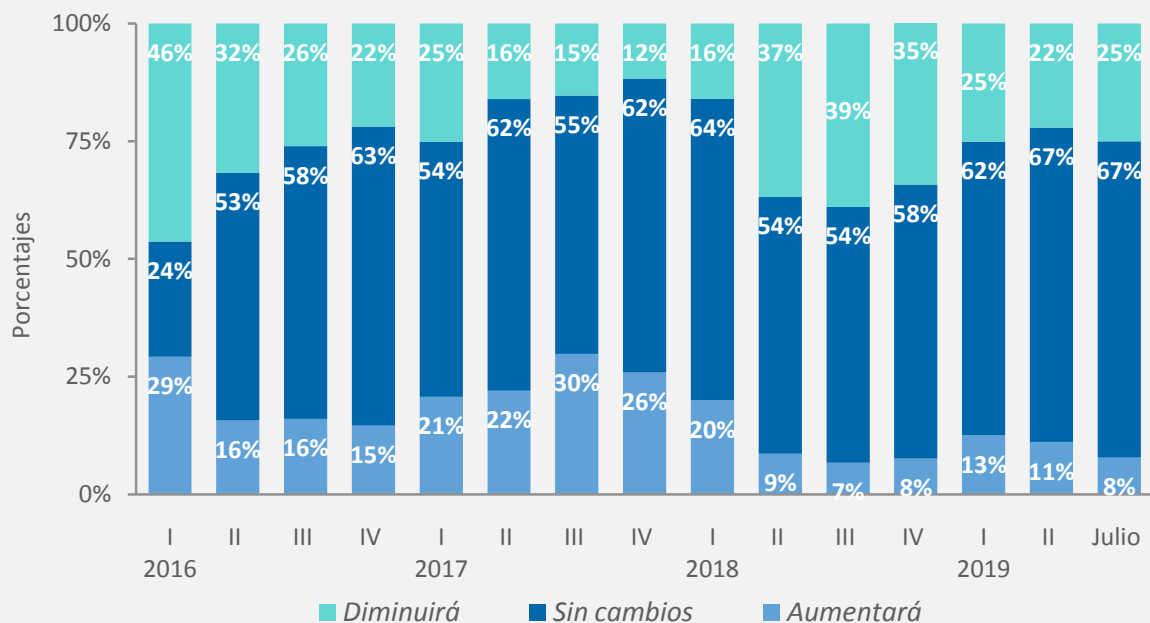
En relación a las expectativas de producción para el trimestre móvil agosto-octubre, **aumentó el porcentaje de empresarios que esperan una disminución de la actividad, en este sentido, el 38% de los empresarios del sector indicaron que prevén una caída en su producción**, mientras que el 29% espera una mejora en los próximos meses.

En cuanto a las expectativas de producción por región, el **37% de las empresas de Buenos Aires (incluyendo CABA) cree que la producción disminuirá**, mientras que en Córdoba y en Santa Fe el porcentaje de visión pesimista ronda en el 30%.

> EXPECTATIVAS DE EMPLEO

En relación a las **expectativas de empleo**, nuevamente se advierte un aumento en el porcentaje de empresas con una visión negativa para los próximos tres meses. **El 25% de los empresarios espera una caída en la plantilla del personal de su empresa en el corto plazo**, mientras que el 67% prevé que no habrá cambios en los próximos tres meses. De esta forma, solo el 8% de los empresarios prevé un aumento en el empleo.

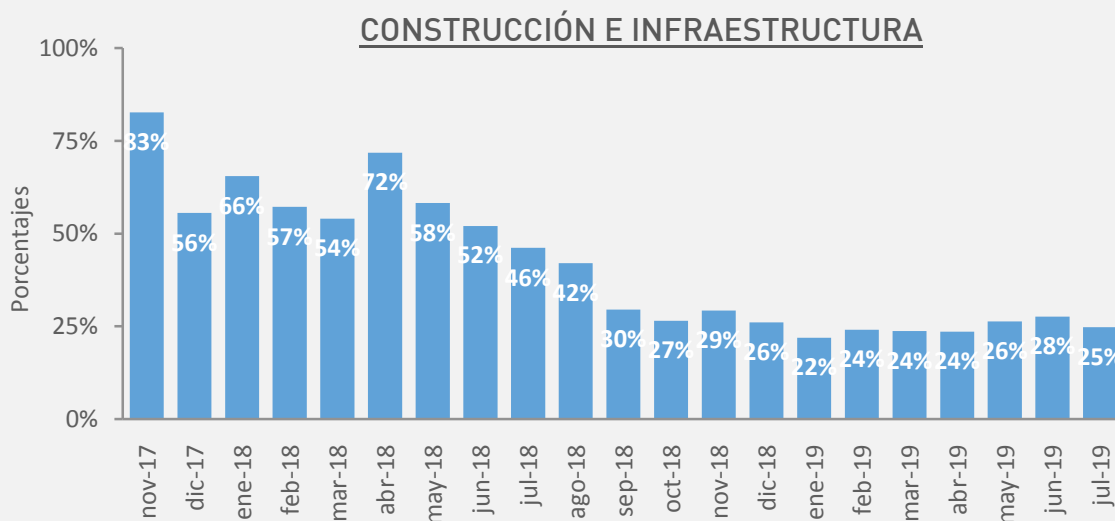
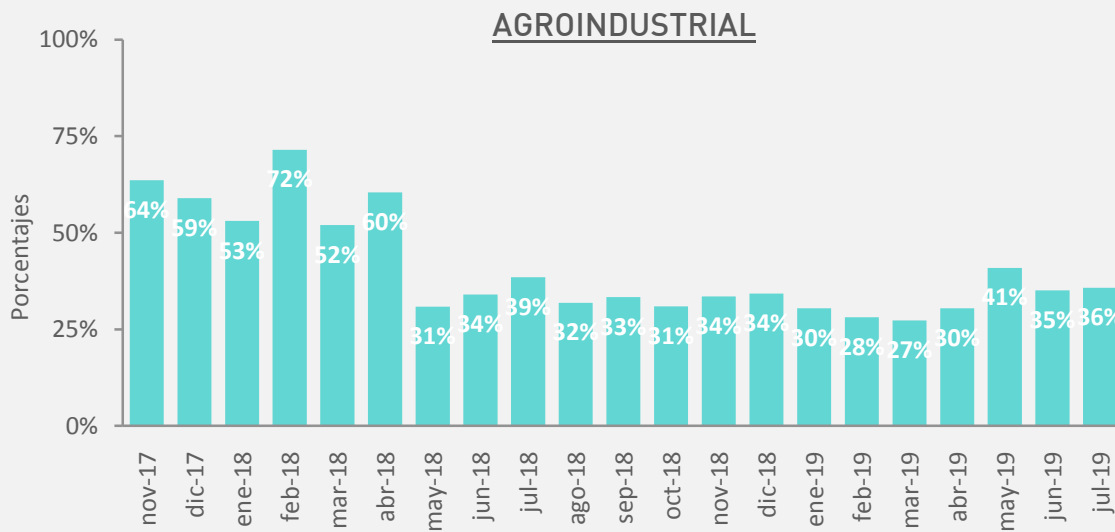
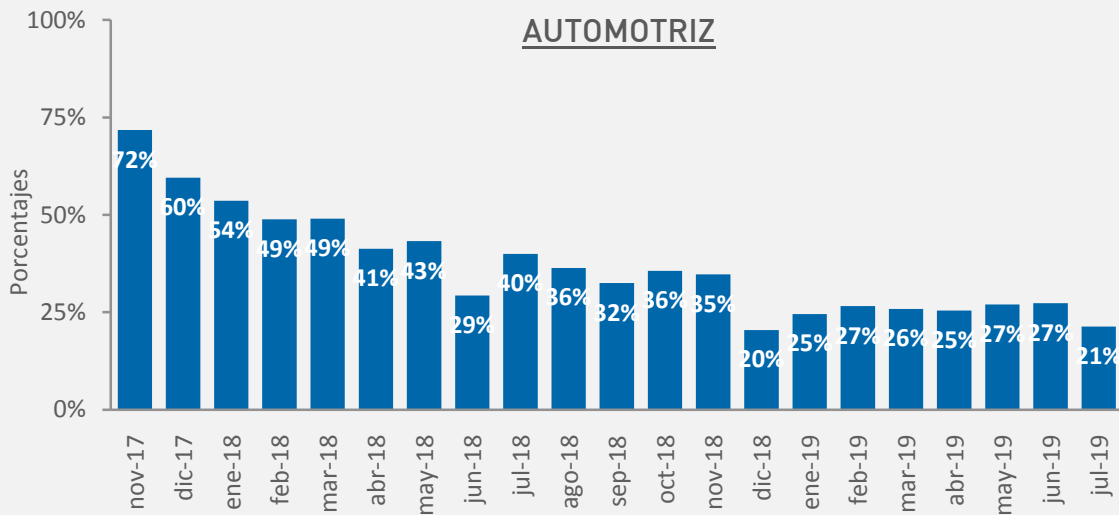
EVOLUCIÓN DE LAS EXPECTATIVAS DE EMPLEO (POR % DE EMPRESAS)



Fuente: Departamento de Estudios Económicos de ADIMRA en base a relevamientos propios.

Anexo – Cadenas de valor

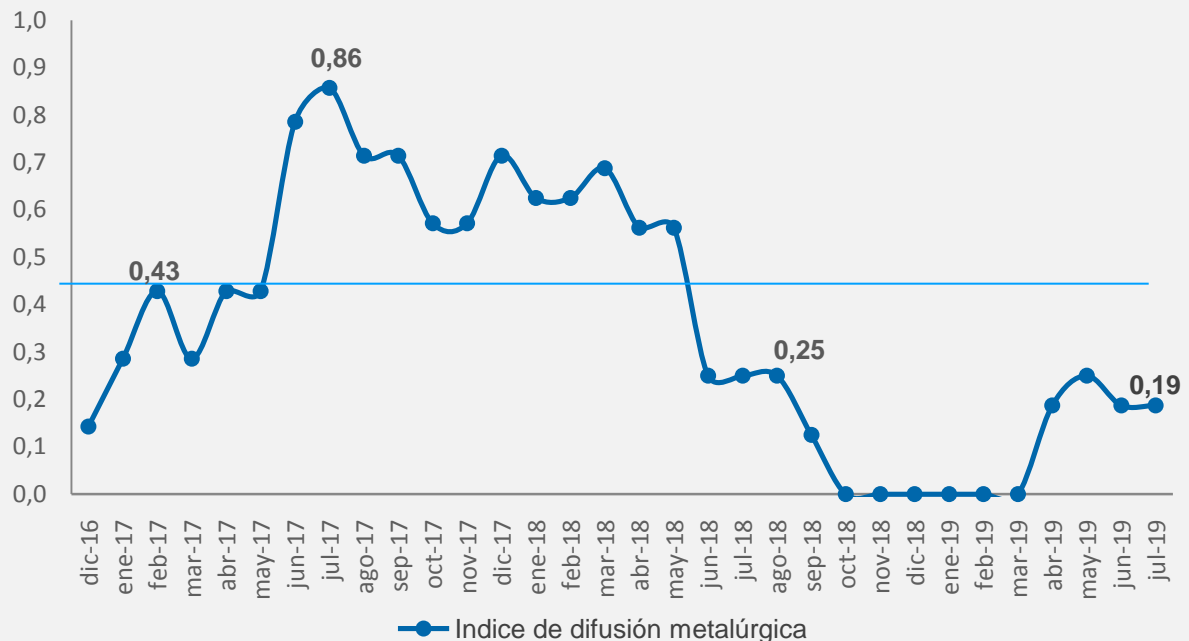
PORCENTAJE DE EMPRESAS QUE AUMENTARON SU PRODUCCIÓN



Fuente: Departamento de Estudios Económicos de ADIMRA en base a relevamientos propios.

Anexo 2 – Índice de difusión metalúrgica

ÍNDICE DE DIFUSIÓN METALÚRGICA



Fuente: Departamento de Estudios Económicos de ADIMRA en base a relevamientos propios.

ÍNDICE DE DIFUSIÓN METALÚRGICA

El índice de difusión metalúrgica se elabora asignando el valor 1 a aquellos sectores cuya tasa de crecimiento es mayor a 1%, el valor 0,5 para los sectores cuya variación se encuentra entre 1% y -1% y se asigna 0 cuando la variación interanual es menor a -1%.

El índice indica cuán difundido se encuentra un aumento o caída de la actividad entre los distintos sectores metalúrgicos. Si todos los sectores crecen, el indicador será 1, por el contrario, si todos los sectores sufren caídas, el índice tomará valor 0; el resultado se encuentra entre estos dos extremos.

Al analizar los valores que arroja el índice de difusión metalúrgica durante el año 2018 y principios de 2019, puede observarse que a partir de mayo de 2018 comienza a darse un proceso de acelerado deterior, cada vez más homogéneo, de los niveles de actividad de los sectores metalúrgicos. **Durante los meses que van de octubre-2018 a marzo-2019 se observa el peor valor de la serie** (el índice es igual a cero) **debido a que todos los sectores presentaron desempeño negativo, mientras que a partir de abril logra repuntar debido a la recuperación del rubro *Maquinaria agrícola*, que mantiene su desempeño positivo y las fluctuaciones de los sectores *Equipamiento médico* y *Otros productos de metal*.**

Apéndice metodológico

> FUENTE DE DATOS

Los datos correspondientes al presente informe provienen de la “Encuesta de Actividad Metalúrgica” realizada por el Departamento de Estudios Económicos de ADIMRA. La encuesta se realiza con periodicidad mensual, mediante un software online.

Los datos extraídos para la sección de Comercio Exterior se obtienen del INDEC estudiando únicamente las posiciones arancelarias correspondientes a productos metalúrgicos.

> UNIVERSO DE ESTUDIO

El universo de estudio comprende a las empresas del país cuya actividad principal corresponde a la industria metalúrgica. Para los fines prácticos, se considera toda aquella actividad incluida en las divisiones 2730; 28; 29; 31; 33; 342; 343; 35 de la Clasificación Industrial Internacional Uniforme (CIIU, rev3.1).²

> PROCESAMIENTO DE LOS DATOS

Para las tareas de análisis de consistencia entre variables, detección y corrección de errores en el archivo de datos, se elaboran y programan pautas de completitud y de coherencia de los datos.

Los posibles errores e incoherencias detectados son corregidos revisando los registros y los cuestionarios y, en los casos en que las dudas afectaran la clasificación por actividad, se contacta por teléfono nuevamente a los informantes.

> PROCESAMIENTO DE LOS DATOS

Se construye un factor de ponderación “ δ ” con el objetivo de asignar a cada respuesta el peso respectivo que tiene en la población objeto de estudio. “ δ ” se obtiene a partir de la división entre el porcentaje que cada respuesta representa en los datos poblacionales y el porcentaje que representa en la muestra, teniendo en cuenta la incidencia por sector de actividad, región y tamaño de empresa. La distribución del universo de referencia se obtiene a partir de los datos del “Observatorio de empleo y Dinámica Empresarial, MTEySS”.

Previa clasificación de la muestra por rubro, región y tamaño de empresa, se procede a la construcción de “ δ ”:

El factor de ponderación δ_n correspondiente a la empresa n se obtiene a partir de la suma entre el factor de ponderación por rubro y provincia α_r más el factor de ponderación por tamaño de empresa α_w . Siendo p_n la variación interanual de la empresa n entre 0 y N , se obtiene el promedio metalúrgico:

$$P = \frac{\sum_n^N (p_n \cdot \delta_n)}{\sum_n^N \delta_n}$$

² **Actividades económicas comprendidas:**

2730- Fundición de metales

28- Fabricación de productos elaborados de metal, excepto maquinaria y equipo

29- Fabricación de maquinaria y equipo n.c.p.

31- Fabricación de maquinaria y aparatos eléctricos n.c.p.

33- Fabricación de instrumentos médicos, ópticos y de precisión y fabricación de relojes

342 - Fabricación de carrocerías para vehículos automotores; fabricación de remolques y semirremolques

343 - Fabricación de partes, piezas y accesorios para vehículos automotores y sus motores

35- Fabricación de otros tipos de equipo de transporte



ADIMRA

ASOCIACIÓN DE INDUSTRIALES METALÚRGICOS
DE LA REPÚBLICA ARGENTINA

INFORME BOLETÍN DE ACTIVIDADES: ESTUDIOS ECONÓMICOS

Equipo de trabajo:

Lic. Carolina Carregal

✉ ccarregal@adimra.org.ar

Lic. Noelia Abbate

✉ nabbate@adimra.org.ar

Yanina Busquet

✉ ybusquet@adimra.org.ar

Paula Corradini

✉ pcorradini@adimra.org.ar

Twitter: RedADIMRA