

BOLETÍN DE ACTIVIDAD

ACTUALIDAD DE LA
INDUSTRIA METALÚRGICA

Noviembre de 2019



ADIMRA

ÍNDICE

Pág. 2	Síntesis
Pág. 3	Nivel de producción y UCI
Pág. 4	Empleo
Pág. 6	Actividad por regiones, rubros y cadenas de valor
Pág. 9	Expectativas
Pág. 10	Anexo 1 – Cadenas de valor
Pág. 12	Anexo 2 – Índice de difusión metalúrgica
Pág. 13	Apéndice metodológico

SÍNTESIS

PRODUCCIÓN (variación interanual)

- Noviembre: -7,1%
- Acumulada: -7,6%

UCI

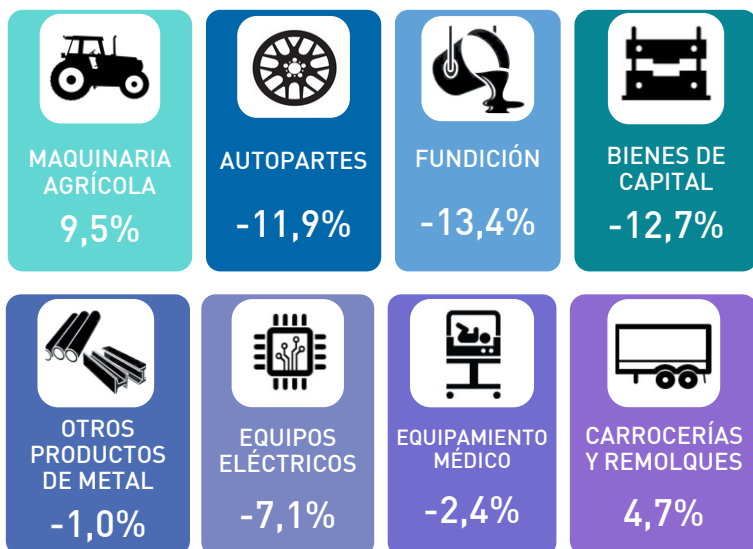
- Noviembre: 56,3%
- Promedio 2019: 52,3%

EMPLERO (variación interanual)

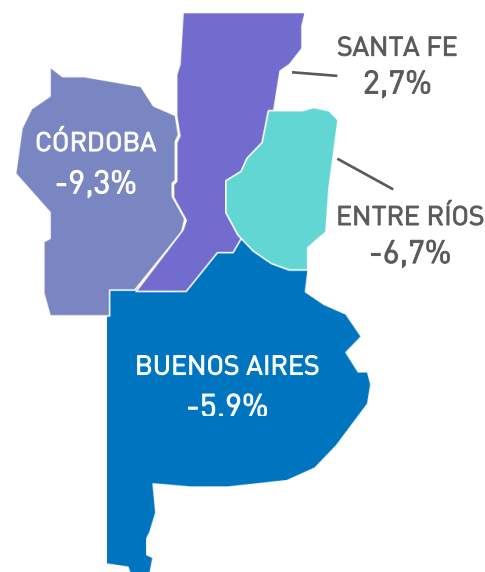
- Noviembre: -1,8%
- Acumulado: -2,2%

- 39%** de las empresas **no presentó cambios** en su nivel de empleo.
- 43%** de las empresas **redujeron su** plantilla de personal.
- 46%** de las empresas redujo las horas extras.
- 16%** de las empresas acotó la jornada laboral.
- 11%** de los empresarios solicitó el Programa de Recuperación Productiva (REPRO) o proceso preventivo de crisis.

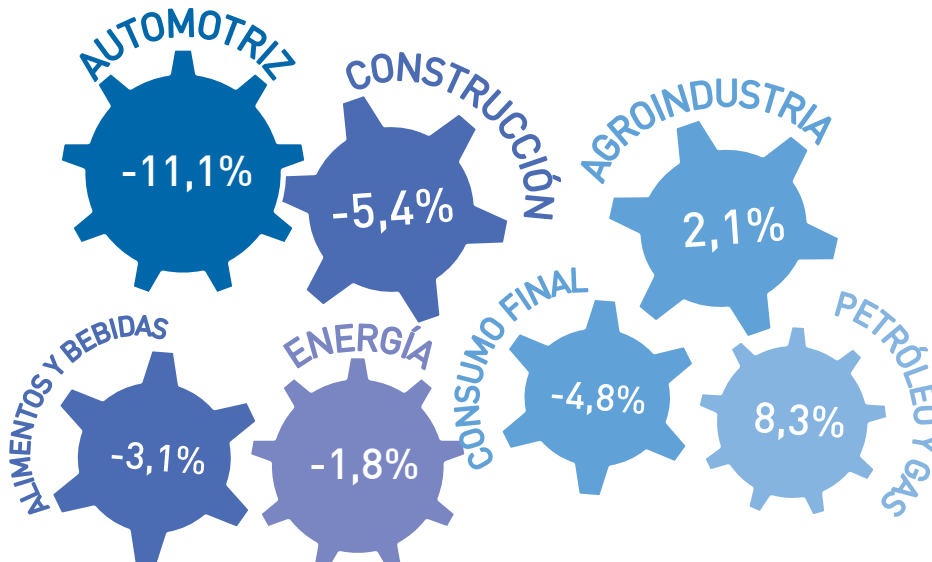
PRODUCCIÓN POR RUBRO NOVIEMBRE (Variación interanual)



PRODUCCIÓN POR PROVINCIA NOVIEMBRE (Variación interanual)



VARIACIONES INTERANUALES DE LA PRODUCCIÓN METALÚRGICA POR CADENA DE VALOR. NOVIEMBRE 2019



EXPECTATIVAS

- 29%** de los empresarios prevén una caída en su producción.
- 25%** de los empresarios espera una mejora en su producción.
- 78%** prevé que no habrá cambios en el empleo.
- 14%** de los empresarios espera una caída en el empleo.

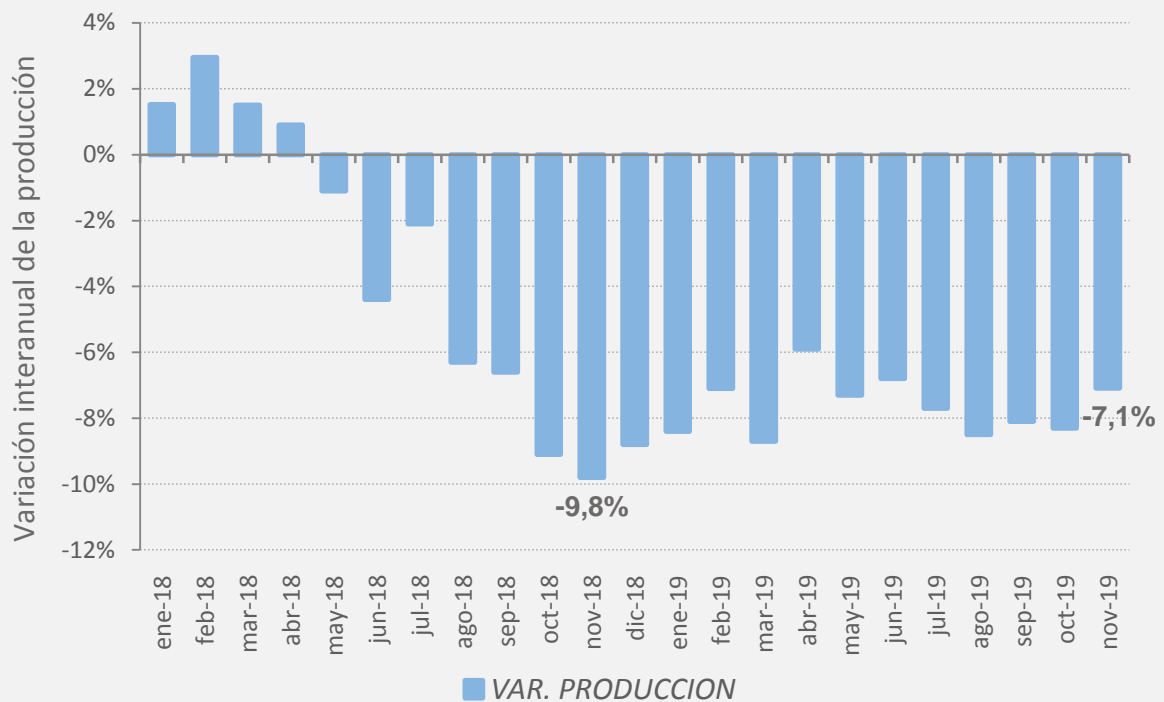
Nivel de producción y UCI



NIVEL DE PRODUCCIÓN

La actividad metalúrgica acumula diecinueve meses consecutivos de contracción. En noviembre de 2019 la producción presentó una disminución de 7,1% interanual, manteniendo una caída constante a lo largo de los últimos meses. De esta manera acumula, en lo que va del año, una variación promedio de -7,6% en relación al mismo período del año anterior.

VARIACIONES INTERANUALES DE LA PRODUCCIÓN METALÚRGICA



Fuente: Departamento de Estudios Económicos de ADIMRA en base a relevamientos propios.



UTILIZACIÓN DE LA CAPACIDAD INSTALADA

En este sentido, en el penúltimo mes del año el nivel de utilización de la capacidad instalada (UCI) se ubicó en torno al 56,3%, manifestando nuevamente una disminución interanual con respecto al mes de noviembre de 2018, en línea con el comportamiento de la actividad.

“ En lo que va del año 2019, el nivel de utilización de capacidad instalada promedio en 52,3% ”

Empleo

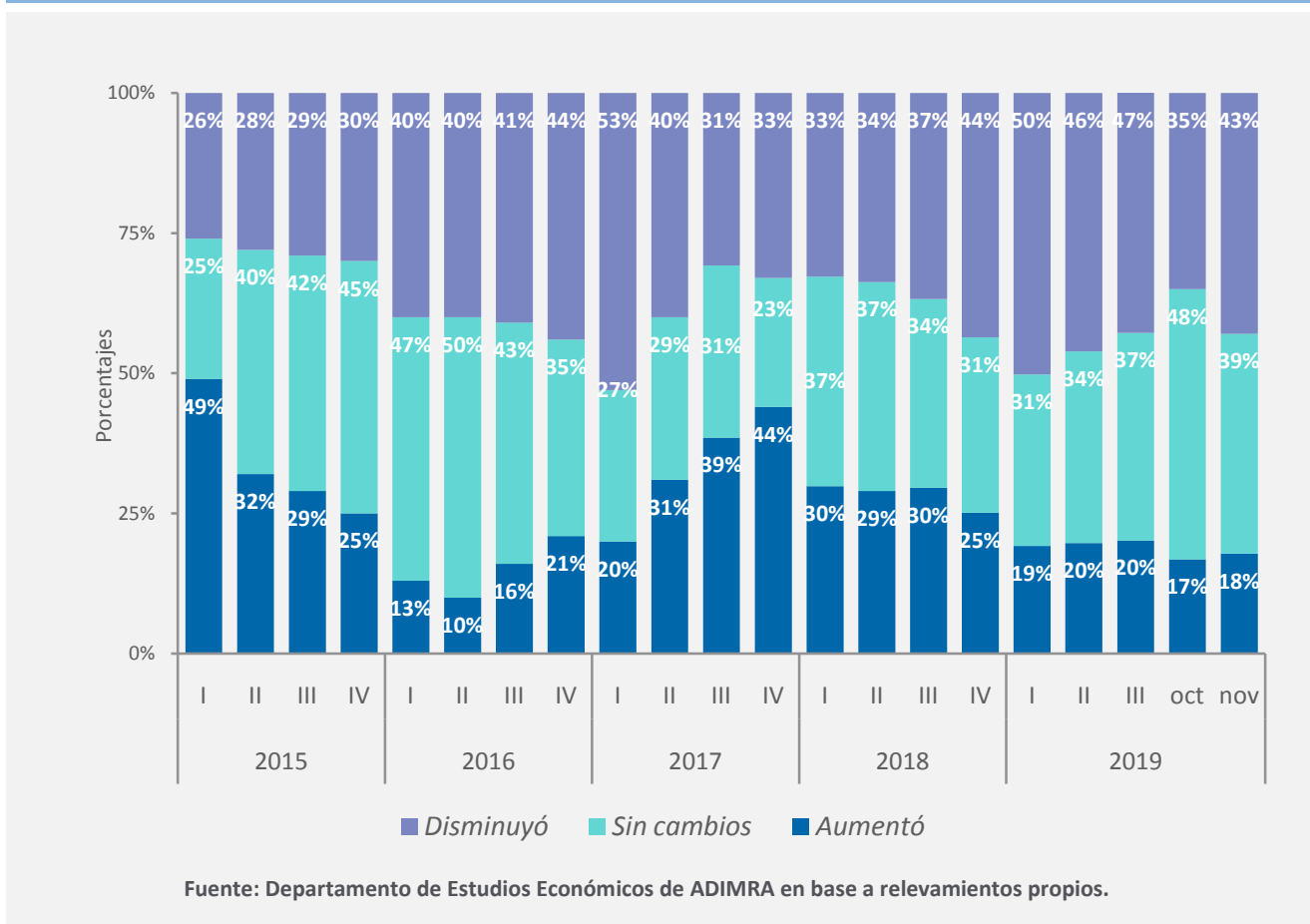


NIVEL DE EMPLEO

Durante el mes de noviembre, el nivel de empleo continúa en rojo, presentando una disminución de 1,8% frente al mismo mes del año anterior. En el acumulado de los primeros once meses del año, mantiene una variación promedio de -2,2% en comparación con el mismo período de 2018.

En el penúltimo mes del año aumentó el porcentaje de empresas que redujeron el nivel de empleo, el 43% de las mismas presentaron una disminución en su plantilla de personal en relación al mismo período de 2018. Por otro lado, sólo el 18% de las empresas aumentaron el nivel de empleo con respecto al mismo período del año anterior.

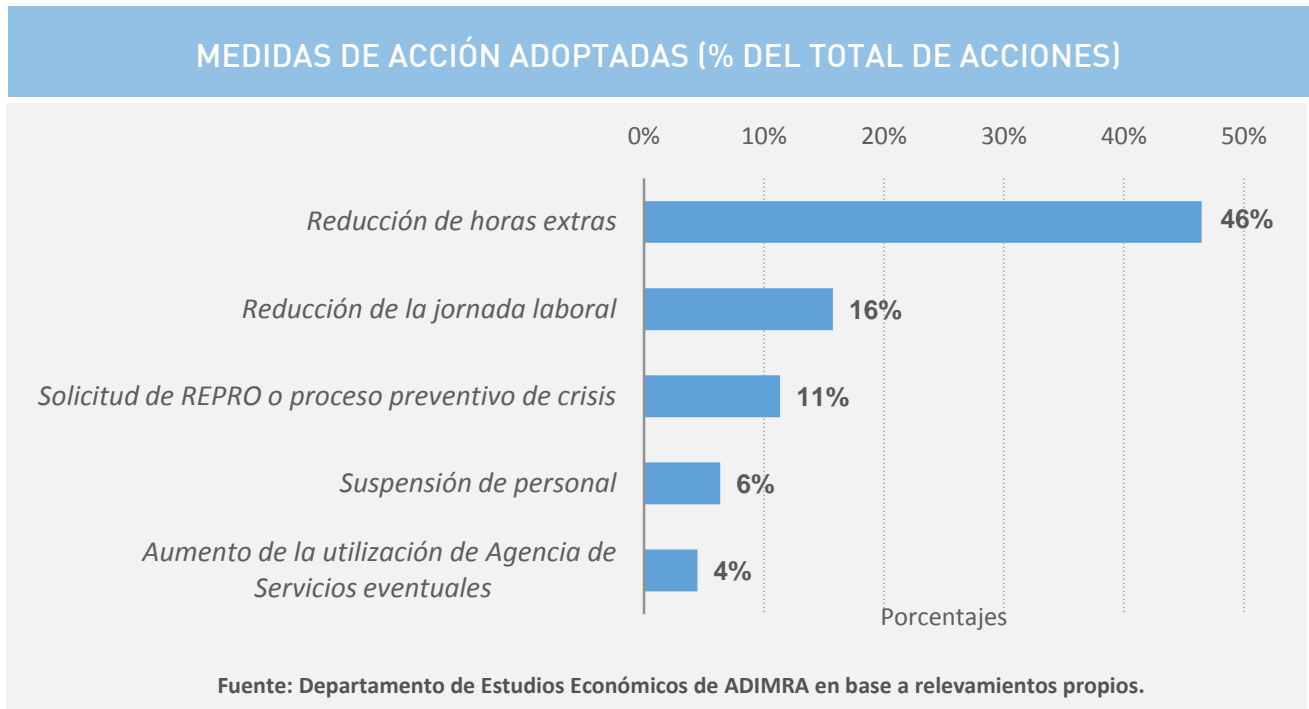
EVOLUCIÓN TRIMESTRAL DEL EMPLEO (POR % DE EMPRESAS)



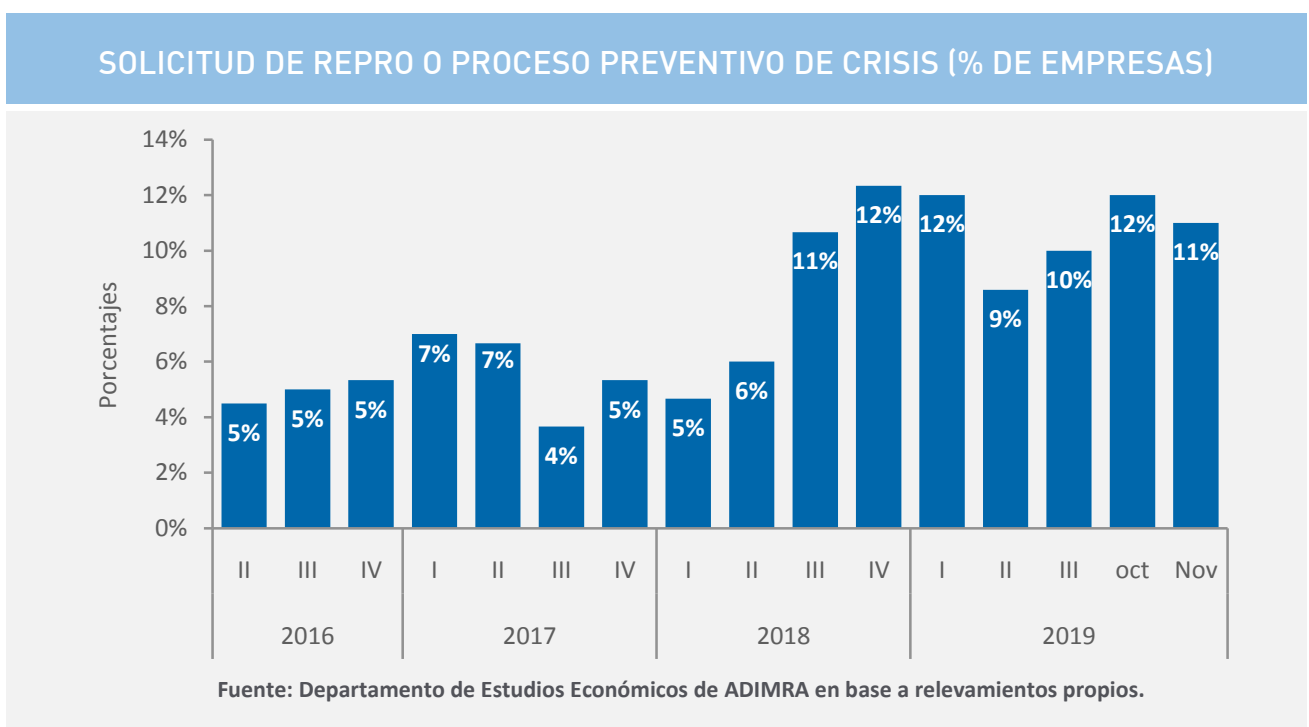


MEDIDAS DE ACCIÓN

En cuanto a las medidas de acción incurridas en el ámbito laboral en el mes de noviembre **se mantiene la tendencia contractiva de las medidas relacionadas al uso del factor trabajo**: el 46% de los empresarios indicaron que redujeron las horas extras, mientras que un 16% señaló una reducción de la jornada laboral.



Asimismo, la solicitud del Programa de Recuperación Productiva (REPRO) o el Procedimiento Preventivo de Crisis se mantiene en niveles altos. **En este sentido, el 11% de las empresas afirmaron haber solicitado el REPRO o el proceso preventivo de crisis durante el mes de noviembre.**



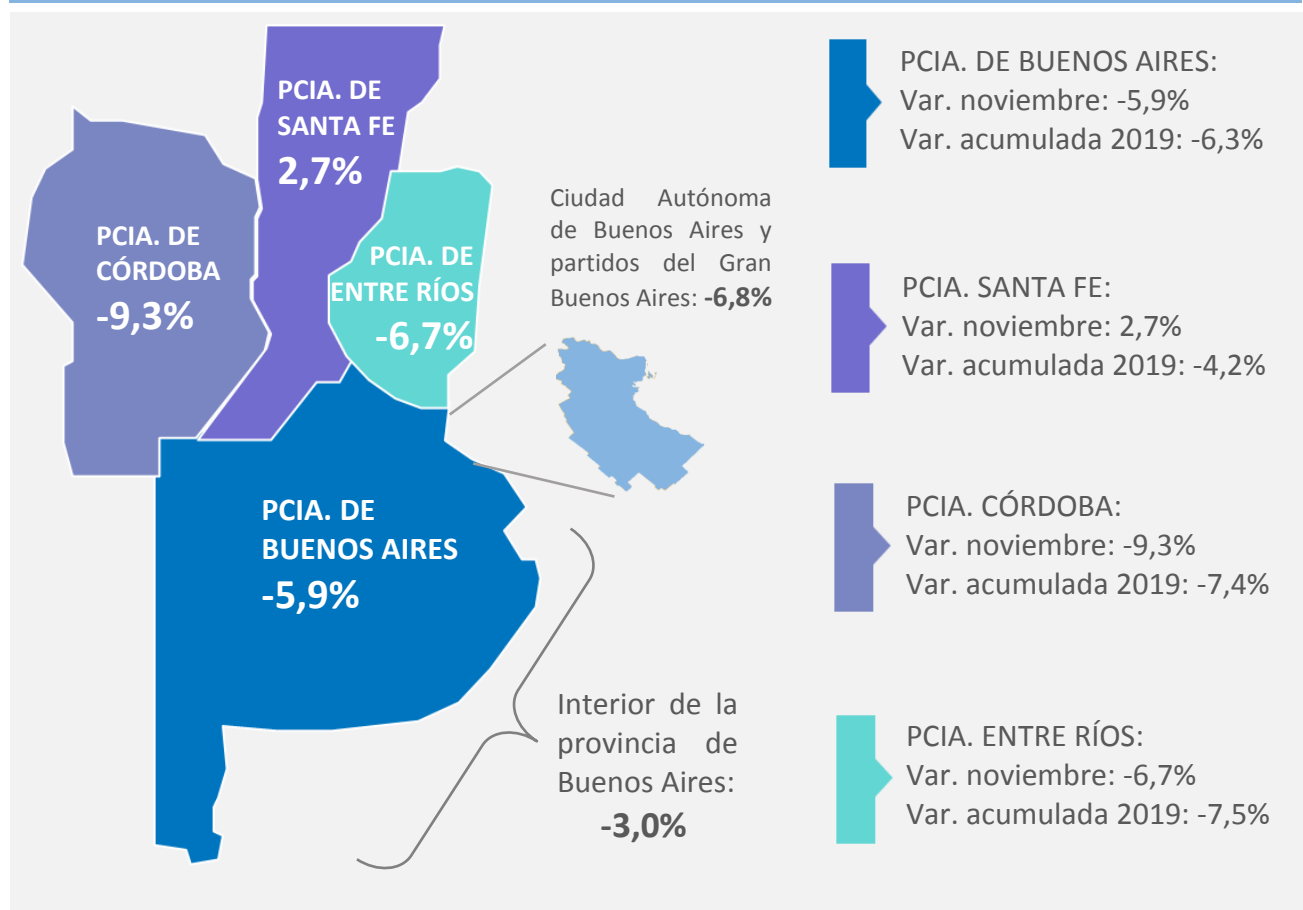
Actividad por regiones, rubros y cadenas de valor



ACTIVIDAD POR REGIONES

En el mes de noviembre, las principales provincias del sector continúan en rojo a excepción de Santa Fe, la cual presentó una variación de 2,7% interanual, explicado principalmente por la recuperación de los sectores *Maquinaria Agrícola y Carrocerías, Remolques y Semirremolques*. Por su parte, **la provincia más afectada durante noviembre fue Córdoba con una disminución de 9,3% interanual. Esta merma se explica por la fuerte contracción sufrida en el sector Autopartes**. En la provincia de Buenos Aires (incluye CABA)¹² la caída de la actividad fue de 5,9%, explicado principalmente por la contracción en el rubro *Bienes de capital*. Por otro lado, la provincia de Entre Ríos presentó una disminución de 6,7% en relación a noviembre de 2018.

EVOLUCIÓN DE LA PRODUCCIÓN POR PROVINCIA (VAR. INTERANUAL NOVIEMBRE 2019)



¹ En noviembre la región **Bahía Blanca y alrededores** mostró una variación de la producción metalúrgica de **1,1%** interanual.

NOTA 1: El operativo de la encuesta en la región se realiza en forma conjunta por la Unión Industrial Bahía Blanca y la Filial Bahía Blanca - Provincia de Buenos Aires de ADIMRA.

² En el cuarto trimestre de 2019 el **partido de General San Martín** presentó una caída de la producción metalúrgica de **4,2%** interanual.

NOTA 2: El operativo de la encuesta en la región fue realizado por el Observatorio Socioeconómico de San Martín y relevada por el departamento de Estudios Económicos de ADIMRA.

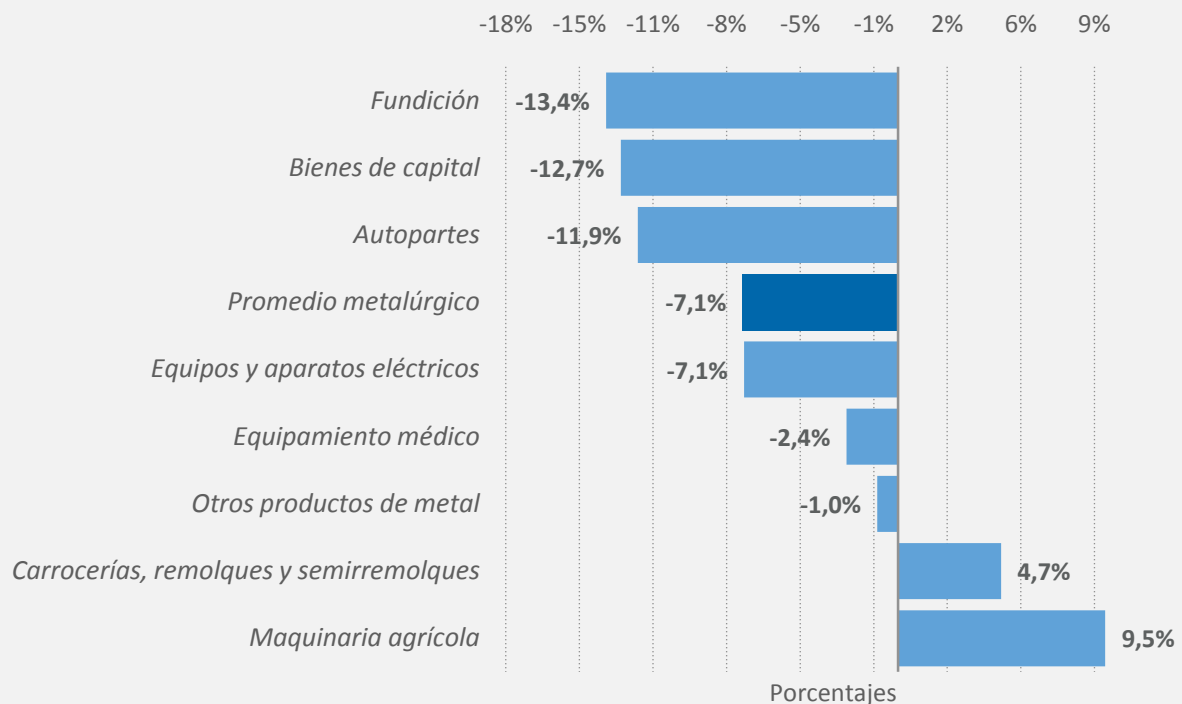


ACTIVIDAD POR SECTORES


Asimismo a nivel sectorial, las actividades metalúrgicas continúan presentando, en su mayoría, variaciones interanuales negativas. Durante el mes de noviembre los sectores más perjudicados fueron: **Fundición** (-13,4%), **Bienes de capital** (-12,7%) y **Autopartes** (-11,9%), manteniendo una caída mayor que el promedio. En cuanto al resto de los sectores, **Equipos y aparatos eléctricos** (-7,1%), **Equipamiento médico** (-2,4%) y **Otros productos de metal** (-1,0%) continúan con variaciones negativas.

Por su parte, el sector **Maquinaria agrícola** continúa presentando incrementos en su producción durante los últimos siete meses, **en este sentido, durante el mes de noviembre presentó un aumento de 9,5% interanual.**

Por otro lado, cabe destacar que el rubro **Carrocerías, remolques y semirremolques** (4,7%) presentó una recuperación en su producción luego de atravesar dieciocho meses de caída dada su estrecha relación con el sector agropecuario y la actividad productiva en general.

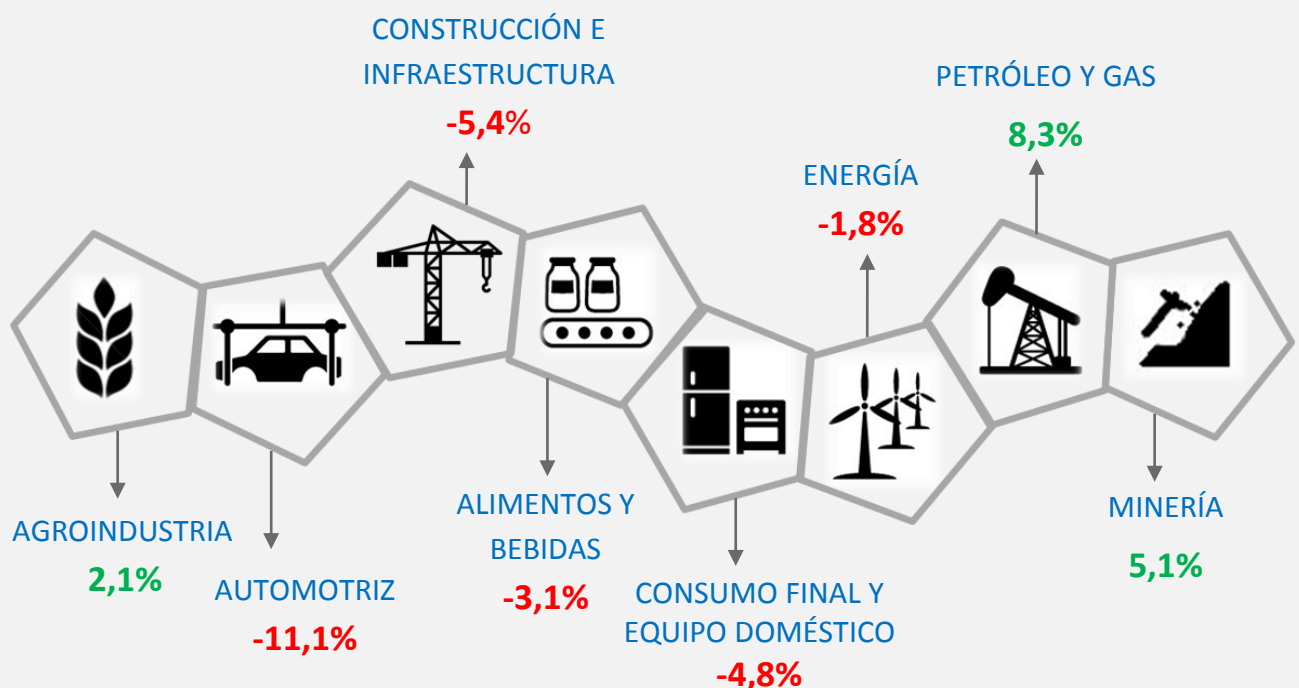
EVOLUCIÓN DE LA PRODUCCIÓN POR RUBRO
(VAR. INTERANUAL NOVIEMBRE 2019)

Fuente: Departamento de Estudios Económicos de ADIMRA en base a relevamientos propios.


ACTIVIDAD POR CADENAS DE VALOR

Considerando el desempeño de la actividad metalúrgica por cadena de valor a la que se destina la producción, en noviembre de 2019 la actividad que más traccionó a la baja fue **Automotriz**. De esta manera, **las empresas que tuvieron como destino de su producción este sector presentaron una caída de 11,1% en relación al mismo mes de 2018**. En segundo lugar se encuentran las empresas que venden sus productos al sector **Construcción e infraestructura**, las cuales experimentaron una disminución de 5,4%. Cabe destacar que este sector volvió a sufrir una desaceleración en el porcentaje de empresas que verificó un aumento en su producción.

Por otro lado, las empresas que destinan su producción a las cadenas de valor de *Agroindustria* continúan presentando leves incrementos durante los últimos meses. En el mes de noviembre, las empresas que tienen como destino el sector *Agroindustrial* presentaron un aumento en su nivel de producción de 2,1% interanual. Mientras que las actividades en la que más se difundió una tendencia de crecimiento durante el mes de noviembre de 2019 fue *Petróleo y gas* (8,3%) seguidas por *Minería* (5,1%).

**VARIACIONES INTERANUALES DE LA PRODUCCIÓN METALÚRGICA
POR CADENA DE VALOR (NOVIEMBRE 2018)**


(*) Sólo incluye a las cadenas de valor más relevantes en la actividad metalúrgica.

(**) Una misma empresa puede destinar su producción a más de una cadena de valor.

Fuente: Departamento de Estudios Económicos de ADIMRA en base a relevamientos propios.

Expectativas



EXPECTATIVAS DE PRODUCCIÓN

En relación a las expectativas de producción para el trimestre móvil diciembre-febrero, mejoró levemente la visión a futuro con respecto a la actividad metalúrgica. **En este sentido, aumentó el porcentaje de empresarios que esperan un incremento de la actividad: el 25% de los empresarios del sector indicaron que prevén una mejora en su producción.** Por otros lado, disminuyó el porcentaje de empresarios que esperan una disminución de la actividad, **sin embargo, aún se mantiene alto el porcentaje de visión negativa**, el 29% prevé una caída en la producción para los próximos tres meses.

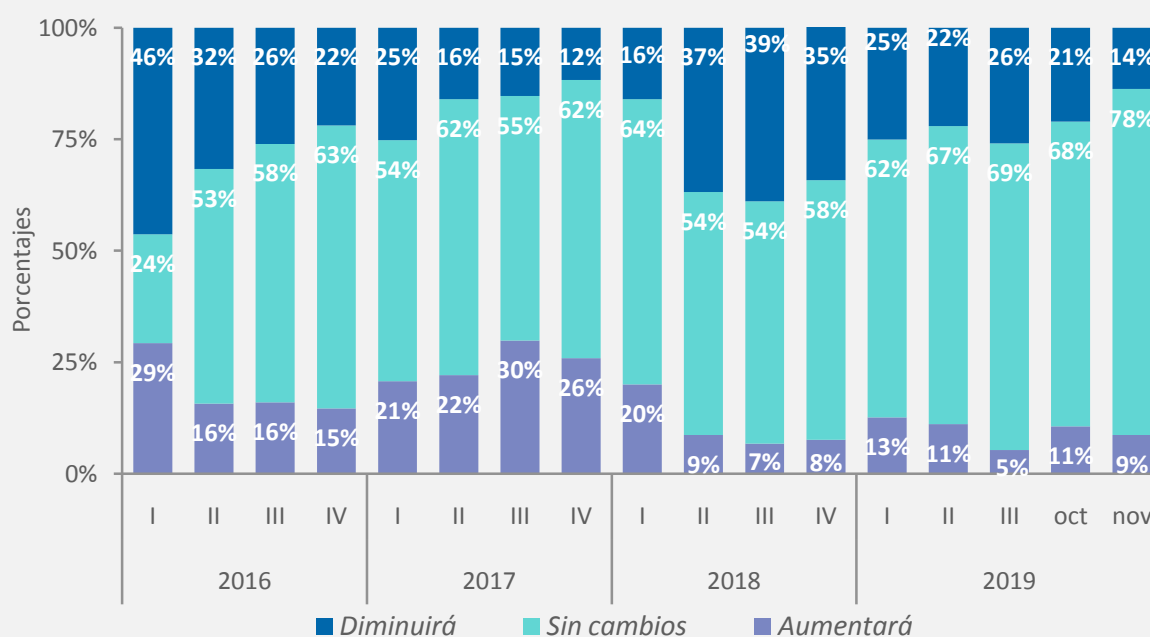
En cuanto a **las expectativas de producción por región, el 33% de las empresas de Córdoba cree que la producción disminuirá, mientras que en Buenos Aires (incluyendo CABA) el porcentaje de visión pesimista es del 27%.** Por su parte, en la provincia de Santa Fe el 24% de los empresarios prevén una caída en la actividad.



EXPECTATIVAS DE EMPLEO

En relación al nivel **de empleo**, se advierte un amplio porcentaje de empresas que no prevén cambios en su plantilla de personal. **Por otro lado, sólo el 9% de los empresarios espera un aumento del nivel de empleo en el corto plazo**, mientras que el 14% prevé una disminución en su plantilla de personal durante los próximos tres meses.

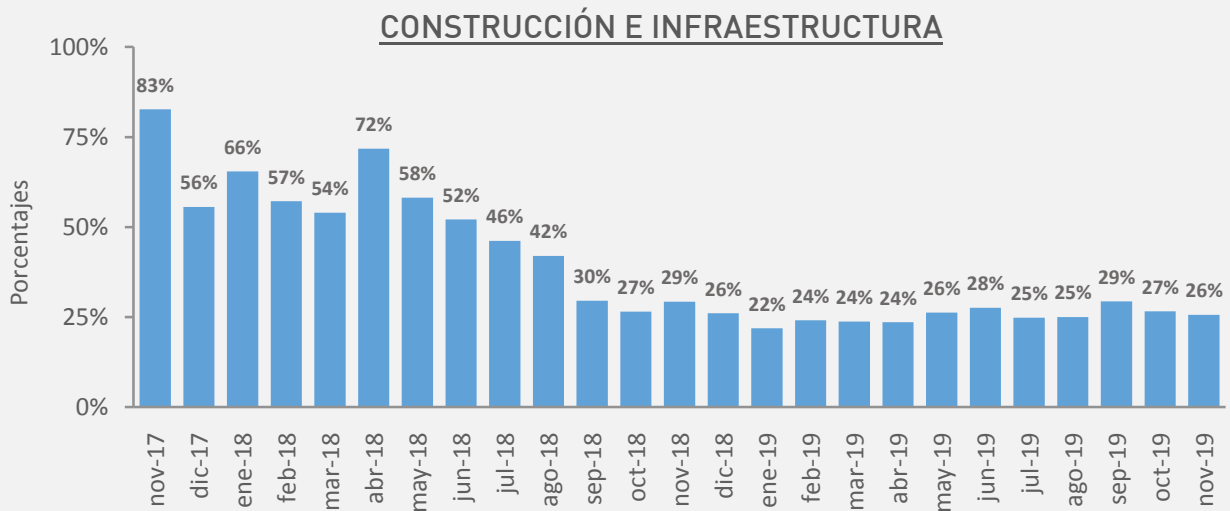
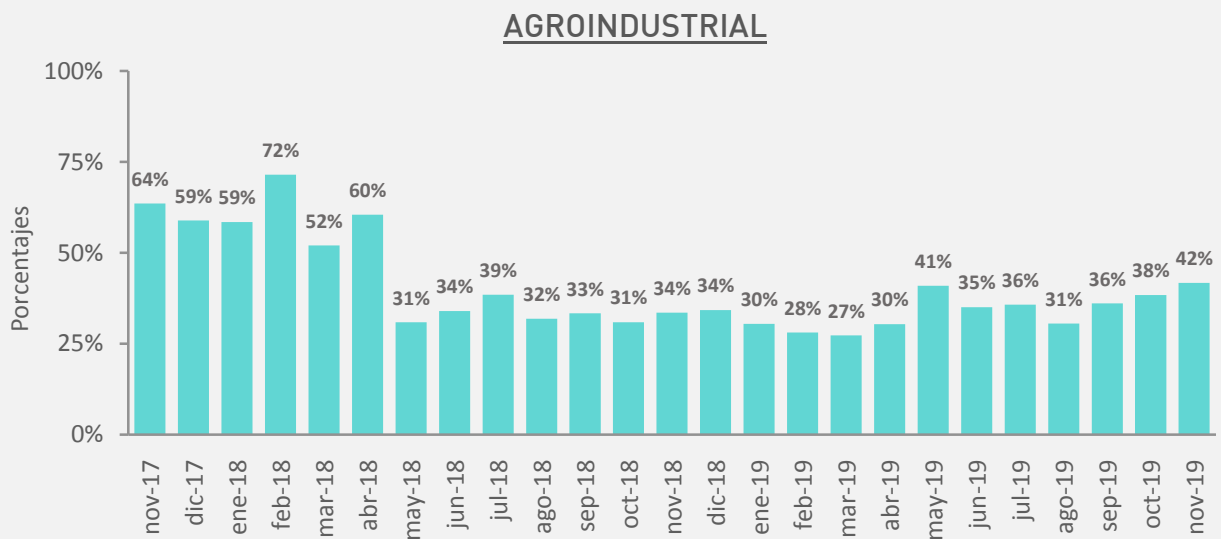
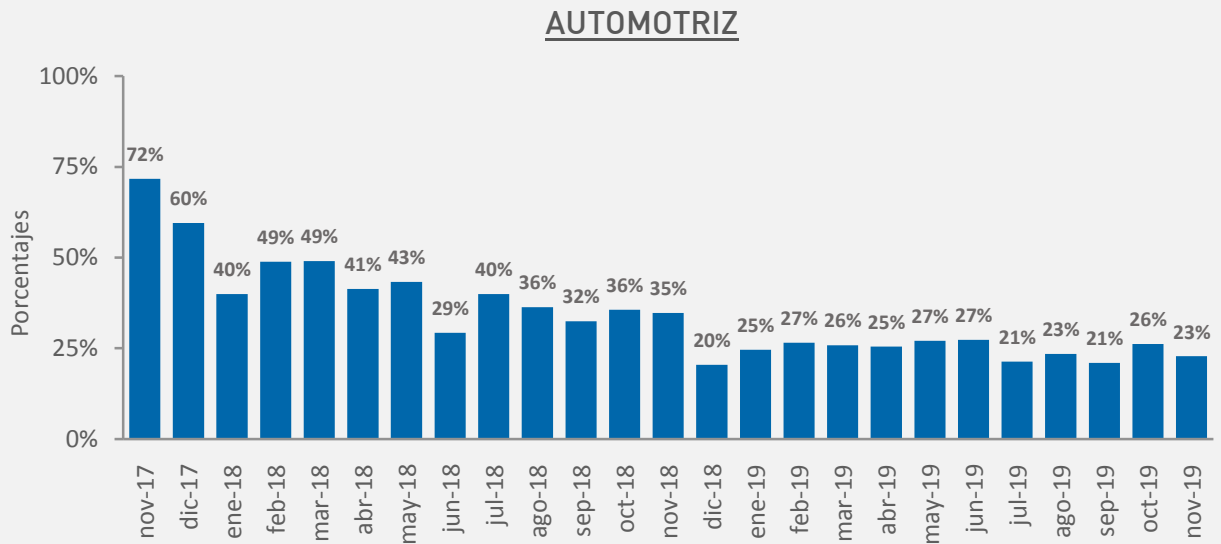
EVOLUCIÓN DE LAS EXPECTATIVAS DE EMPLEO (POR % DE EMPRESAS)



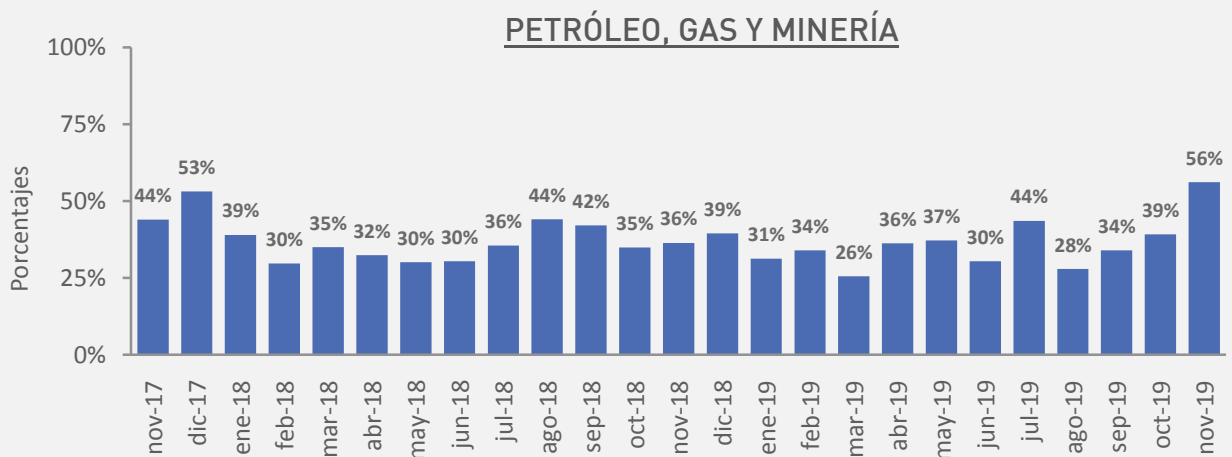
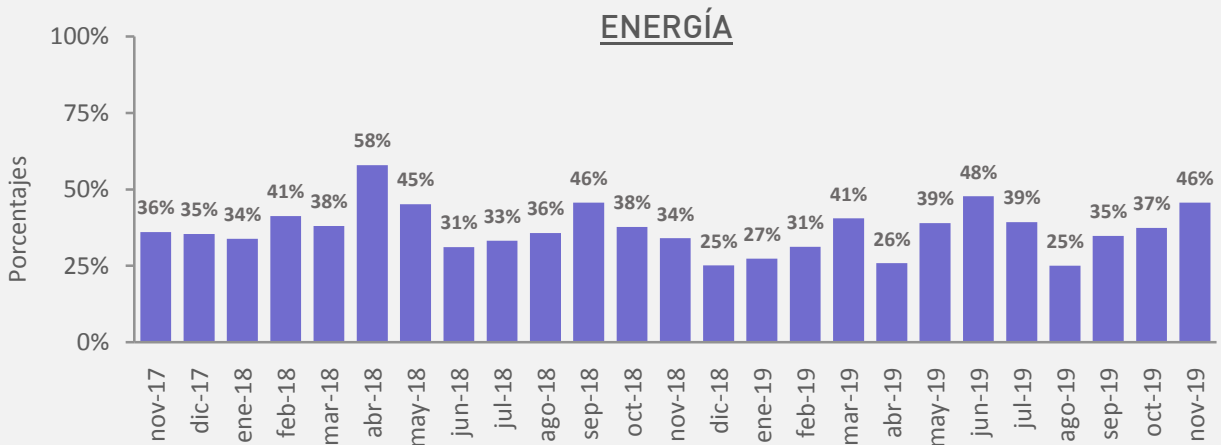
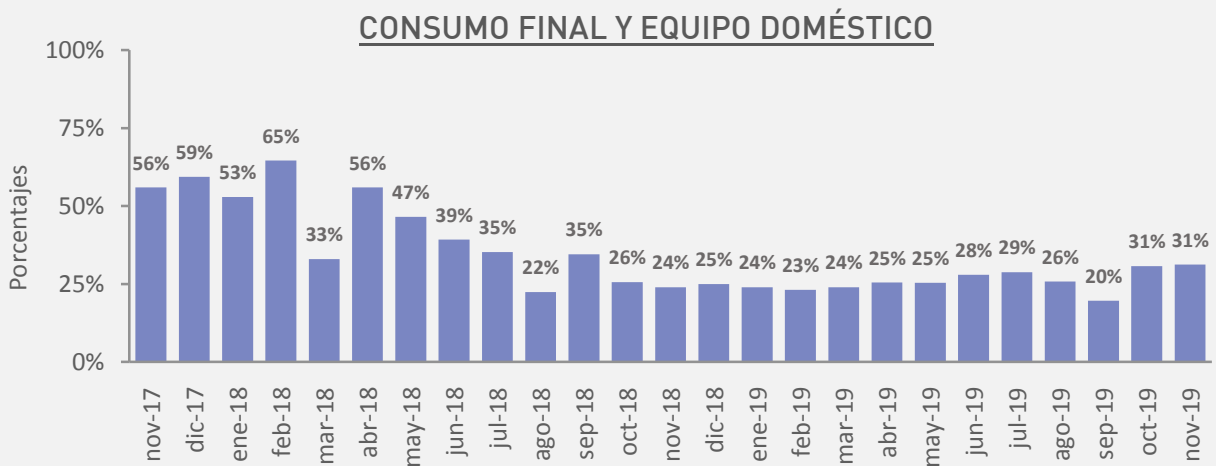
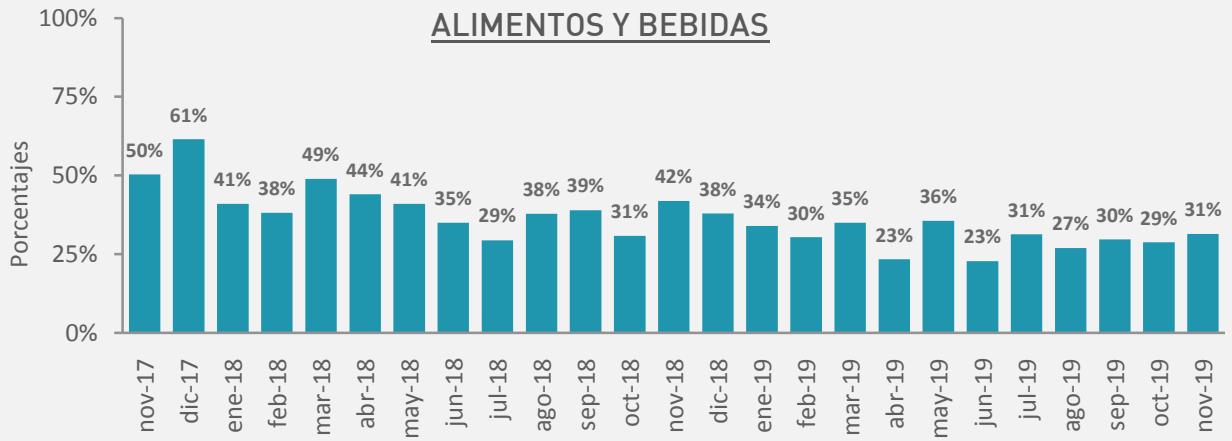
Fuente: Departamento de Estudios Económicos de ADIMRA en base a relevamientos propios.

Anexo – Cadenas de valor

PORCENTAJE DE EMPRESAS QUE AUMENTARON SU PRODUCCIÓN



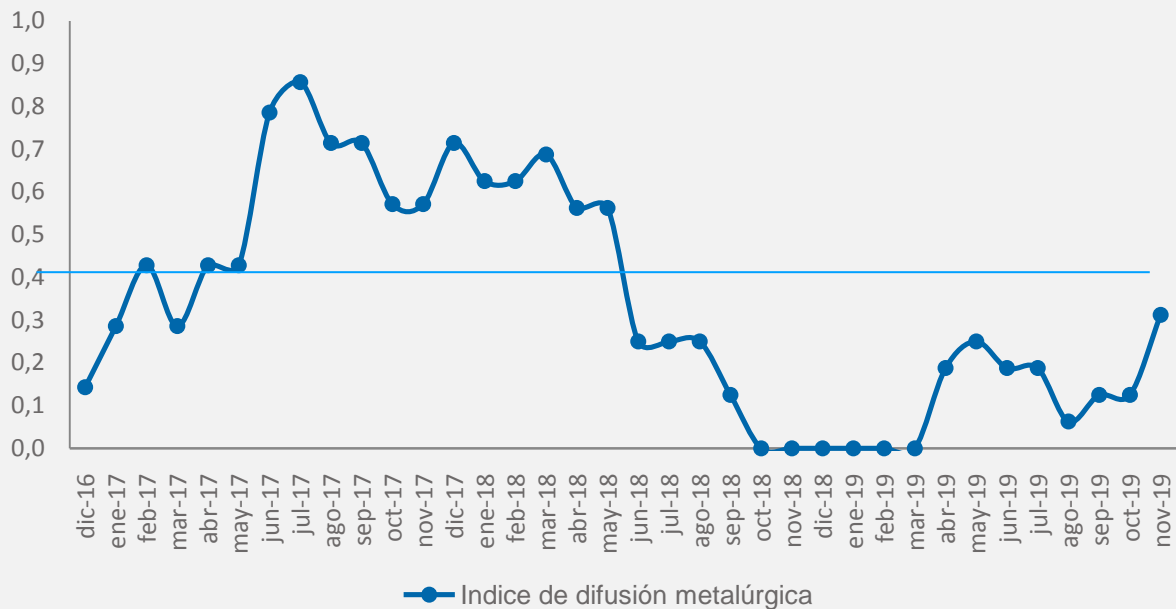
Fuente: Departamento de Estudios Económicos de ADIMRA en base a relevamientos propios.



Fuente: Departamento de Estudios Económicos de ADIMRA en base a relevamientos propios.

Anexo 2 – Índice de difusión metalúrgica

ÍNDICE DE DIFUSIÓN METALÚRGICA



Fuente: Departamento de Estudios Económicos de ADIMRA en base a relevamientos propios.

ÍNDICE DE DIFUSIÓN METALÚRGICA

El índice de difusión metalúrgica se elabora asignando el valor 1 a aquellos sectores cuya tasa de crecimiento es mayor a 1%, el valor 0,5 para los sectores cuya variación se encuentra entre 1% y -1% y se asigna 0 cuando la variación interanual es menor a -1%.

El índice indica cuán difundido se encuentra un aumento o caída de la actividad entre los distintos sectores metalúrgicos. Si todos los sectores crecen, el indicador será 1, por el contrario, si todos los sectores sufren caídas, el índice tomará valor 0; el resultado se encuentra entre estos dos extremos.

Al analizar los valores que arroja el índice de difusión metalúrgica durante el año 2018 y principios de 2019, puede observarse que a partir de mayo de 2018 comienza a darse un proceso de acelerado deterioro, cada vez más homogéneo, de los niveles de actividad de los sectores metalúrgicos. **Durante los meses que van de octubre-2018 a marzo-2019 se observa el peor valor de la serie (el índice es igual a cero) debido a que todos los sectores presentaron desempeño negativo, mientras que a partir de abril de 2019 logra repuntar debido a la recuperación del rubro *Maquinaria agrícola*, que mantiene su desempeño positivo.**

En el mes de noviembre de 2019, el índice mantuvo el mismo valor que el mes anterior debido a los rubros *Maquinaria agrícola* (9,5%) y *Carrocerías, remolques y semirremolques* (4,7%) que presentaron variaciones positivas y mayor a 1%.

Apéndice metodológico

> FUENTE DE DATOS

Los datos correspondientes al presente informe provienen de la “Encuesta de Actividad Metalúrgica” realizada por el Departamento de Estudios Económicos de ADIMRA. La encuesta se realiza con periodicidad mensual, mediante un software online.

> UNIVERSO DE ESTUDIO

El universo de estudio comprende a las empresas del país cuya actividad principal corresponde a la industria metalúrgica. Para los fines prácticos, se considera toda aquella actividad incluida en las divisiones 2730; 28; 29; 31; 33; 342; 343; 35 de la Clasificación Industrial Internacional Uniforme (CIIU, rev3.1).³

> PROCESAMIENTO DE LOS DATOS

Para las tareas de análisis de consistencia entre variables, detección y corrección de errores en el archivo de datos, se elaboran y programan pautas de completitud y de coherencia de los datos.

Los posibles errores e incoherencias detectados son corregidos revisando los registros y los cuestionarios y, en los casos en que las dudas afectaran la clasificación por actividad, se contacta por teléfono nuevamente a los informantes.

> PROCESAMIENTO DE LOS DATOS

Se construye un factor de ponderación “ δ ” con el objetivo de asignar a cada respuesta el peso respectivo que tiene en la población objeto de estudio. “ δ ” se obtiene a partir de la división entre el porcentaje que cada respuesta representa en los datos poblacionales y el porcentaje que representa en la muestra, teniendo en cuenta la incidencia por sector de actividad, región y tamaño de empresa. La distribución del universo de referencia se obtiene a partir de los datos del “Observatorio de empleo y Dinámica Empresarial, MTEySS”.

Previa clasificación de la muestra por rubro, región y tamaño de empresa, se procede a la construcción de “ δ ”:

El factor de ponderación δ_n correspondiente a la empresa n se obtiene a partir de la suma entre el factor de ponderación por rubro y provincia α_r más el factor de ponderación por tamaño de empresa α_w . Siendo p_n la variación interanual de la empresa n entre 0 y N , se obtiene el promedio metalúrgico:

$$P = \frac{\sum_n^N (p_n \cdot \delta_n)}{\sum_n^N \delta_n}$$

³ **Actividades económicas comprendidas:**

2730- Fundición de metales

28- Fabricación de productos elaborados de metal, excepto maquinaria y equipo

29- Fabricación de maquinaria y equipo n.c.p.

31- Fabricación de maquinaria y aparatos eléctricos n.c.p.

33- Fabricación de instrumentos médicos, ópticos y de precisión y fabricación de relojes

342 - Fabricación de carrocerías para vehículos automotores; fabricación de remolques y semirremolques

343 - Fabricación de partes, piezas y accesorios para vehículos automotores y sus motores

35- Fabricación de otros tipos de equipo de transporte



ADIMRA
ASOCIACIÓN DE INDUSTRIALES METALÚRGICOS
DE LA REPÚBLICA ARGENTINA

INFORME BOLETÍN DE ACTIVIDADES: ESTUDIOS ECONÓMICOS

Equipo de trabajo:

Lic. Tomás Canosa

✉ tcanosa@adimra.org.ar

Lic. Carolina Carregal

✉ ccarregal@adimra.org.ar

Lic. Noelia Abbate

✉ nabbate@adimra.org.ar

Yanina Busquet

✉ ybusquet@adimra.org.ar

Paula Corradini

✉ pcorradini@adimra.org.ar

Twitter: RedADIMRA