

# INFORME DE COMERCIO EXTERIOR

## ACTUALIDAD DE LA INDUSTRIA METALÚRGICA

Cuarto trimestre de 2019



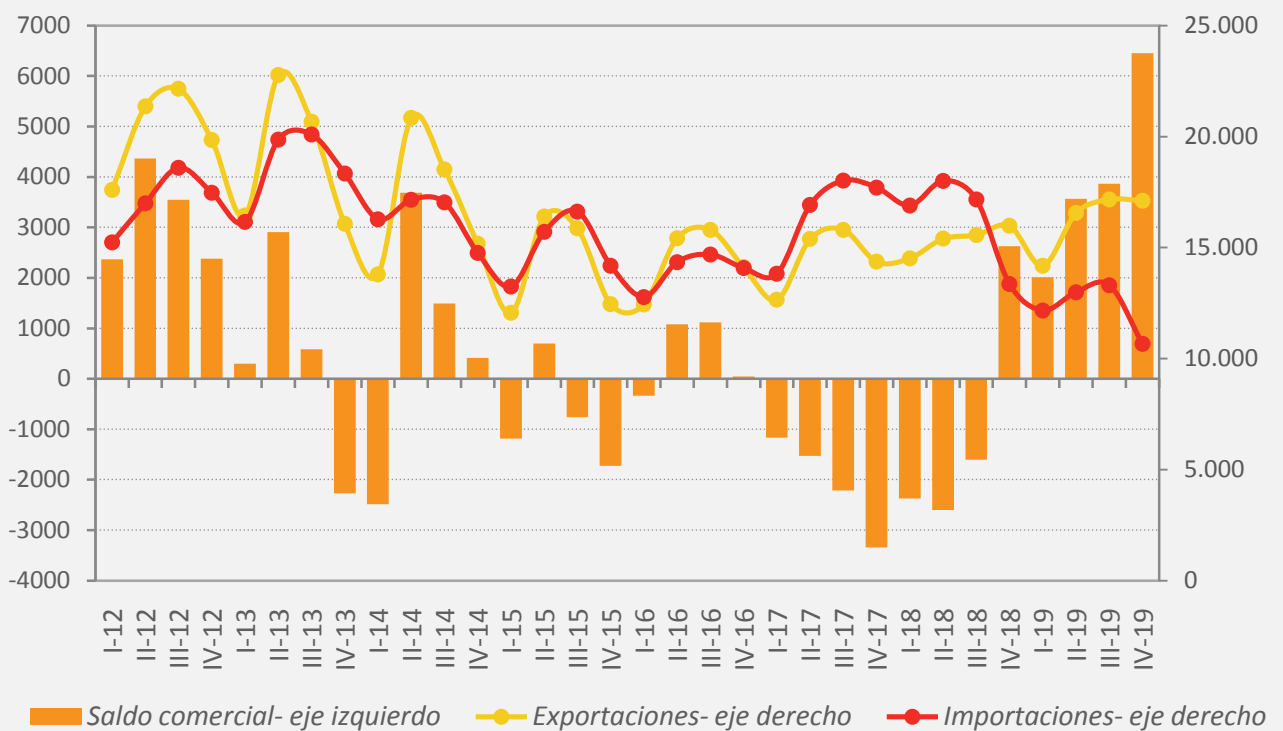
# ÍNDICE

<b>Pág. 2</b>	<b>Comercio exterior de Argentina</b>
<b>Pág. 3</b>	Exportaciones e importaciones por rubro
<b>Pág. 4</b>	Exportaciones e importaciones por destino y orígenes
<b>Pág. 5</b>	<b>Comercio exterior metalúrgico</b>
<b>Pág. 5</b>	Evolución del comercio exterior
<b>Pág. 6</b>	Dinámica de producción y exportaciones
<b>Pág. 7</b>	Dinámica de producción e importaciones
<b>Pág. 8</b>	Exportaciones por sub- rubros y destinos
<b>Pág. 9</b>	Importaciones por sub- rubros y orígenes

## Comercio exterior de Argentina

Durante el cuarto trimestre de 2019, el **comercio total de Argentina** arrojó un superávit de USD 6.454 millones, mientras que en el mismo período del año anterior el resultado del saldo comercial había sido de USD 2.625 millones, consecuencia de una continua caída en las importaciones. En este último trimestre de 2019 la variación fue de 20,2% (USD 10.663 millones). Por el contrario, las exportaciones mostraron una variación del 7,1% (USD 17.117 millones) con respecto a igual período de 2018.

### BALANZA COMERCIAL ARGENTINA (MILLONES DE U\$S)



Fuente: Departamento de Estudios Económicos de ADIMRA en base a INDEC.

Tabla 1: Balanza Comercial Argentina (Millones de u\$)

	AÑO 2018	AÑO 2019	VAR. %
Exportaciones	61.471	65.031	5,8%
Importaciones	65.423	49.135	-24,9%
Saldo comercial	-3.952	15.897	502,3%

Fuente: Departamento de Estudios Económicos de ADIMRA en base a INDEC.

## > EXPORTACIONES E IMPORTACIONES POR RUBROS

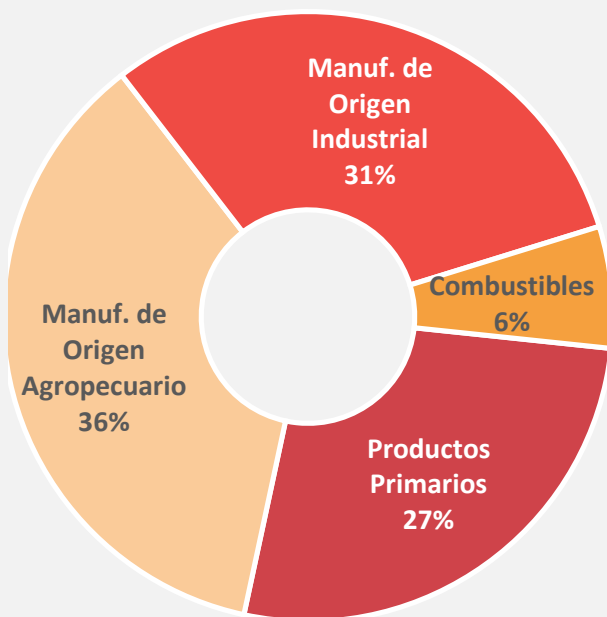
Durante el cuarto trimestre de 2019, **las exportaciones de manufacturas de origen industrial** (rubro con 31% de participación en el total exportado) **continúan presentando el peor desempeño entre los principales rubros económicos con una caída del 3,9% interanual**, mientras que las manufacturas de origen agropecuario presentan una variación positiva de 11,1% con respecto al mismo período de 2018. Teniendo en cuenta el acumulado del año 2019, las exportaciones de MOI sufrieron una caída de 6,1% mientras que las de MOA cerraron el año con una variación de 4,8%.

Por otra parte, el rubro que manifestó mejor comportamiento en las ventas al resto del mundo fue productos primarios, cuyo incremento durante año 2019 fue de 26,2% en relación a 2018.

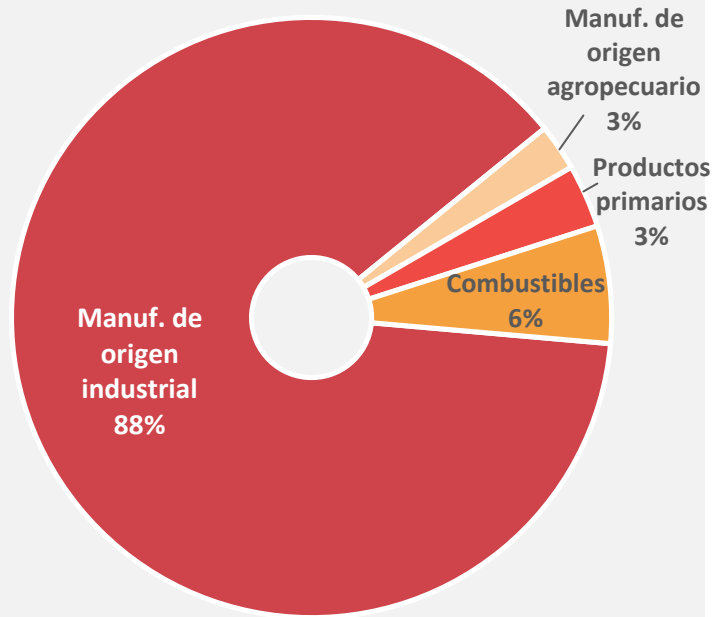
El 88% de las importaciones del período fueron de manufacturas de origen industrial, las cuales tuvieron una disminución de 14,6% interanual, mientras que las importaciones de combustible también incurrieron en una caída, disminuyendo un 27,8% en relación al mismo trimestre de 2018.

### PARTICIPACIÓN DE LOS PRINCIPALES RUBROS (CUARTO TRIMESTRE 2019)

Exportaciones por principales rubros



Importaciones por principales rubros



Fuente: Departamento de Estudios Económicos de ADIMRA en base a INDEC

## > EXPORTACIONES E IMPORTACIONES POR DESTINO Y ORÍGENES

Durante el último trimestre del año los **principales destinos de las exportaciones** fueron Mercosur (con Brasil como principal socio comercial), China, Unión Europea y ASEAN (junto a Corea, Japón e India). Por otro lado, los **principales orígenes de las importaciones** fueron Mercosur (Brasil), China, Unión Europea (con mayor participación de Alemania e Italia) y NAFTA.

Los déficits más importantes del cuarto trimestre se registraron con Estados Unidos (u\$s -291 millones) y Japón (u\$s -44 millones).

Tabla 2: Balanza Comercial por bloques y países seleccionados (millones de U\$S)

BLOQUE/ PAÍS	EXPORTACIONES IV TRIMESTRE	IMPORTACIONES IV TRIMESTRE	SALDO COMERCIAL IV TRIMESTRE
UE	2.449	1.967	482
MERCOSUR	3.325	2.466	859
NAFTA	1.239	1.590	-351
ASEAN, Corea, Japón, India	2.380	1.163	1.217
China	2.471	2.200	271
Chile	718	124	594
Resto	4.535	1.153	3.382
<b>Total</b>	<b>17.117</b>	<b>10.663</b>	<b>6.454</b>

Fuente: Departamento de Estudios Económicos de ADIMRA en base a INDEC.

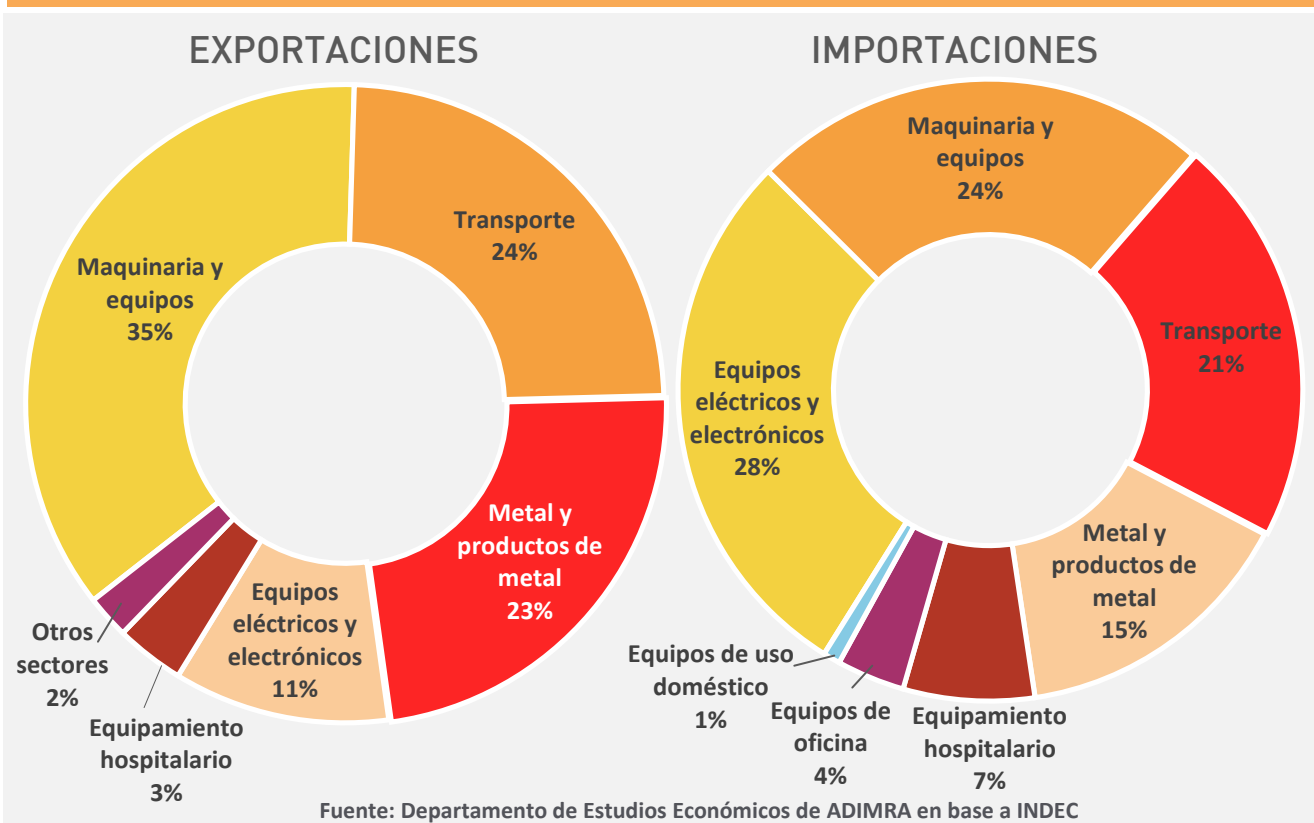
“ Dentro del MERCOSUR, principal socio comercial de Argentina, Brasil representa el 82% de las exportaciones y el 88% de las importaciones. ”

## Comercio exterior metalúrgico

### > EVOLUCIÓN DEL COMERCIO EXTERIOR

Durante el último trimestre de 2019 las exportaciones metalúrgicas<sup>1</sup> (u\$s 546 millones) aumentaron 2,8% con respecto a igual período de 2018<sup>2</sup>. Al mismo tiempo las importaciones metalúrgicas (u\$s 4.587 millones) disminuyeron 4,9%. Con respecto al acumulado del año 2019, las exportaciones metalúrgicas cayeron un 1,1% mientras que las importaciones tuvieron una disminución de 10,6% con respecto al año 2018.

#### COMERCIO EXTERIOR POR RUBROS (AÑO 2019)



Teniendo en cuenta las cantidades exportadas durante el año 2019, los rubros que presentaron caídas con respecto al mismo período de 2018 fueron *Transporte* (-50%), *Equipamiento hospitalario* (-28%) y *Metal y productos de metal* (-1%). Por otra parte todos los rubros metalúrgicos presentaron disminuciones interanuales en las cantidades importadas, presentado las mayores caídas: *Equipos de uso doméstico* (-36%) y *Transporte* (-22%).

<sup>1</sup> A partir de marzo de 2018, el Sistema de Consulta de Comercio Exterior de bienes del INDEC omite los datos de exportación e importación que no cuentan con un número suficiente de operadores durante el mes de referencia, bajo la denominación de "confidencial". Por lo tanto, en el presente informe se presentan los datos de comercio exterior solamente para aquellas operaciones que se cuenta con NCM. El porcentaje de datos confidenciales para las exportaciones metalúrgicas fue de 31,3%, en marzo de 2018.

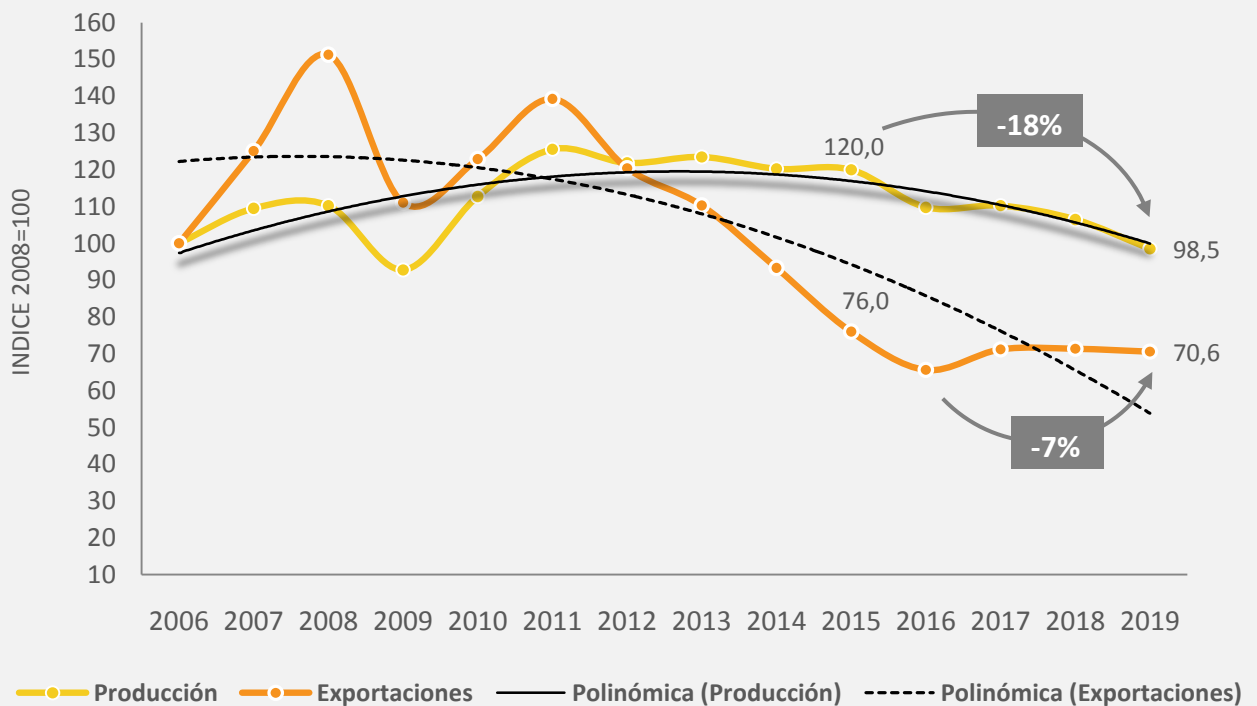
<sup>2</sup> Se excluyeron las NCM confidenciales para realizar la comparación con 2017 y se procedió a aplicar la variación resultante a los datos de 2017 para calcular el estimativo de los años siguientes.

## > DINÁMICA DE PRODUCCIÓN Y EXPORTACIONES

Con respecto a la trayectoria de la producción y de las exportaciones, en los últimos dos años **se observa un escenario donde las ventas externas metalúrgicas permanecen estancadas, mientras que la producción mantiene una tendencia contractiva**. En el año 2019 se acentuó la caída de la actividad presentando una contracción acumulada de 7,5%. Por su parte, las exportaciones mostraron una disminución de 1,1%.

Por otro lado, si se tienen en cuenta los últimos cuatro años la producción presentó una disminución de 18%, mientras que las exportaciones metalúrgicas sufrieron una caída de 7% teniendo en cuenta el período 2015-2019.

### DINÁMICA DE LA PRODUCCIÓN Y EXPORTACIONES METALÚRGICAS SERIE DESESTACIONALIZADA



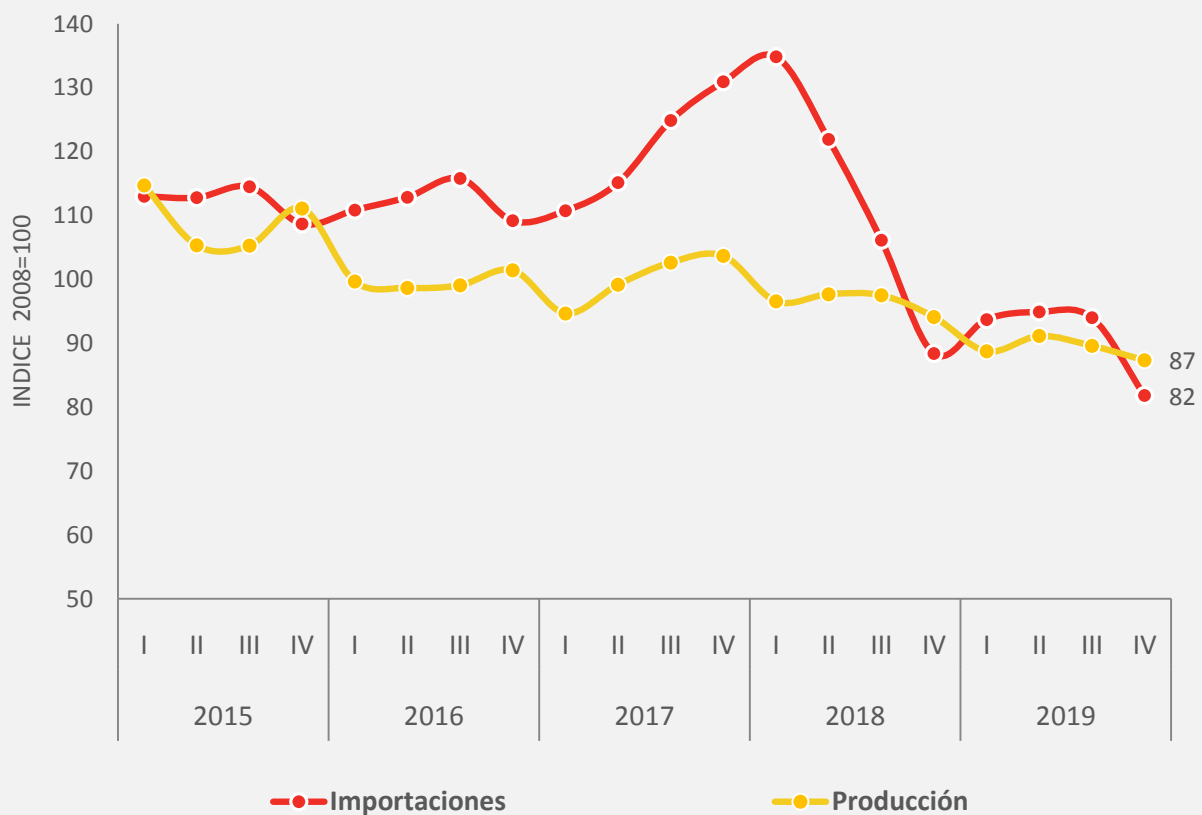
Fuente: Departamento de Estudios Económicos de ADIMRA en base a INDEC y Encuesta de Actividad Metalúrgica (ADIMRA)

“Durante el año 2019, el comercio exterior metalúrgico representó el 15,2% de las exportaciones de manufacturas de origen industrial.”

## > DINÁMICA PRODUCCIÓN E IMPORTACIONES

Durante el año 2019, las importaciones metalúrgicas tuvieron una caída del 18,8% interanual. Siguiendo el gráfico, se puede observar que el comportamiento tendencial de ambas variables evidencia una reacción más que proporcional por parte de las importaciones frente a la evolución de la actividad. **A partir del año 2018 se observa un fuerte desplome en las importaciones (-43%) mientras que la actividad acumula una caída de 11% en los últimos dos años.**

### DINÁMICA DE LA PRODUCCIÓN E IMPORTACIONES METALÚRGICAS



Fuente: Departamento de Estudios Económicos de ADIMRA en base a INDEC y Encuesta de Actividad Metalúrgica (ADIMRA)

“ Existe una fuerte participación del comercio exterior metalúrgico sobre el total de las compras al exterior de la Argentina, representando el 51,0% de las importaciones de origen industrial. ”



## > EXPORTACIONES POR SUB- RUBROS Y DESTINOS

A nivel sectorial **existe un alto grado de heterogeneidad entre las exportaciones metalúrgicas**. Dentro de los rubros que tuvieron los mayores aumentos de exportaciones durante los primeros nueve meses de 2019 se encuentran *Bombas y compresores* (38%), *Válvulas para uso diverso* (14%), *Bombas y compresores* (39%) e *Intercambiadores de calor y dispositivos para tratar materias* (13%). Por otro lado, los rubros, *Productos metálicos para uso estructural* (-56%), *Industrias básicas de no ferrosos* (-27%), *Otros equipos de elevación y manipulación* (-17%), *Maquinaria agropecuaria* (-12%) y *Otras máquinas y equipos de uso general* (-11%) mostraron disminuciones con respecto a igual período de 2018.

Tabla 3: Exportaciones metalúrgicas por sub- rubros (millones de U\$S)

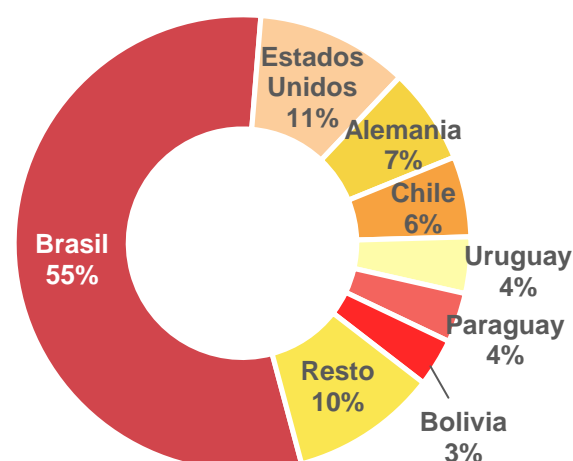
RUBRO	IV Trim. 2018	IV Trim. 2019	Var. %	AÑO 2018	AÑO 2019	Var. %
Autopartes	395,2	415,4	5%	1.574,2	1.411,6	-10%
Otras máquinas y equipos de uso general	19,4	24,1	24%	87,1	102,1	17%
Equipamiento hospitalario	14,0	17,8	27%	56,3	39,3	-30%
Otros equipos de elevación y manipulación	6,2	8,2	33%	24,8	12,7	-49%
Válvulas para uso diverso	7,5	7,5	0%	28,6	15,9	-44%
Bombas y compresores	1,2	7,2	505%	9,5	13,6	44%
Industrias básicas de no ferrosos	9,7	7,2	-26%	43,8	71,0	62%
Maquinaria agropecuaria	4,4	5,9	34%	28,4	13,5	-53%
Productos metálicos para uso estructural	8,5	4,9	-42%	31,2	8,0	-74%
Transformadores eléctricos	0,9	3,9	323%	4,3	4,9	14%
Cuchillería, herramientas de mano y artículos de ferretería	6,3	3,4	-47%	18,1	17,8	-2%
Maquinaria para la industria alimenticia	3,7	3,1	-15%	12,4	6,6	-47%
Resto	43,7	37,3	-15%	122,5	103,4	-16%
Resto	530,6	545,6	2,8%	2.100,7	2.077,0	-1,1%

Fuente: Departamento de Estudios Económicos de ADIMRA en base a INDEC.

### DESTINOS DE LAS EXPORTACIONES

Los principales países de destino durante el año 2019 fueron: **Brasil (55%)**, **Estados Unidos (11%)**, **Alemania (7%)**, **Chile (6%)** y **Uruguay (4%)**.

\*El 41% de los datos de exportación corresponden a países con la denominación "Confidencial" según lo proporcionado por INDEC.



Fuente: Departamento de Estudios Económicos de ADIMRA en base a INDEC.

## > IMPORTACIONES POR SUB- RUBROS Y ORÍGENES

En el caso de las compras al exterior, durante los primeros nueve meses del año los sub-rubros metalúrgicos con mayor participación en las importaciones presentaron caídas frente al mismo período del año anterior, entre ellos se encuentran *Transformadores eléctricos* (-64%), *Vehículos para usos especiales* (-56%), *Calderas y generadores de vapor* (-43%), *Autopartes* (-27%) y *Maquinaria vial* (-14%), entre otros. Por otro lado, los rubros que presentaron aumentos en las importaciones fueron *Otras máquinas y equipos de uso general* (54%) y *Equipamiento hospitalario* (8%).

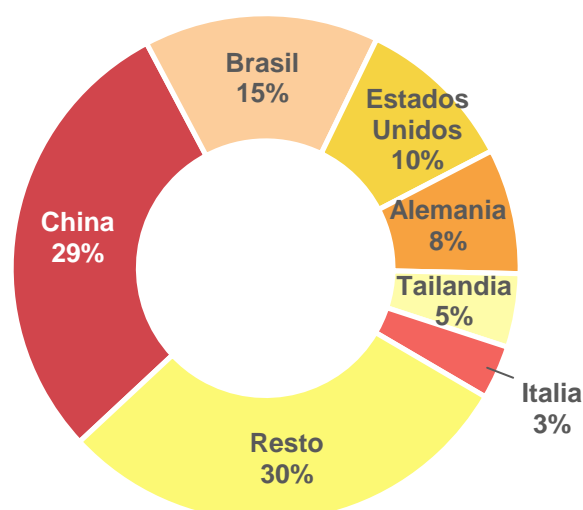
Tabla 4: Importaciones metalúrgicas por sub- rubros (millones de U\$S)

RUBRO	IV Trim. 2018	IVTrim. 2019	Var. %	AÑO 2018	AÑO 2019	Var. %
Autopartes	2.287,3	2.027,7	-11%	11.817,1	9.835,5	-17%
Equipos de telecomunicaciones	242,4	262,7	8%	1.359,4	1.343,3	-1%
Otras máquinas y equipos de uso general	195,0	197,2	1%	960,7	980,2	2%
Equipamiento hospitalario	216,1	170,6	-21%	870,9	790,7	-9%
Grupos electrógenos	226,4	163,3	-28%	738,8	1.074,8	45%
Otros rubros eléctricos o electrónicos	107,2	140,7	31%	558,8	685,8	23%
Equipos de oficina, impresión e informática	148,0	139,5	-6%	712,6	710,3	0%
Maquinaria vial	77,4	89,3	15%	550,4	503,9	-8%
Vehículos para usos especiales	64,7	83,2	29%	604,0	349,3	-42%
Industrias básicas de no ferrosos	64,7	69,7	8%	317,1	324,9	2%
Buques y embarcaciones	1,3	66,9	4869%	26,4	162,2	514%
Turbinas y turborreactores	61,7	65,2	6%	276,0	307,1	11%
Resto	1.130,0	1.111,3	-2%	5.986,7	5.093,7	-15%
<b>TOTAL</b>	<b>4.822,2</b>	<b>4.587,4</b>	<b>-4,9%</b>	<b>24.778,9</b>	<b>22.161,7</b>	<b>-10,6%</b>

Fuente: Departamento de Estudios Económicos de ADIMRA en base a INDEC.

### ORÍGENES DE LAS IMPORTACIONES

En el año 2019, los principales países de origen de las importaciones fueron: China (29%), Brasil (15%), Estados Unidos (10%), Alemania (8%), Tailandia (5%) e Italia (3%).



Fuente: Departamento de Estudios Económicos de ADIMRA en base a INDEC.



## INFORME DE COMERCIO EXTERIOR

Equipo de trabajo:

***Lic. Tomás Canosa***

---

✉ [tcanosa@adimra.org.ar](mailto:tcanosa@adimra.org.ar)

***Lic. Carolina Carregal***

---

✉ [ccarregal@adimra.org.ar](mailto:ccarregal@adimra.org.ar)

***Lic. Noelia Abbate***

---

✉ [nabbate@adimra.org.ar](mailto:nabbate@adimra.org.ar)

***Yanina Busquet***

---

✉ [ybusquet@adimra.org.ar](mailto:ybusquet@adimra.org.ar)

***Twitter:*** [Econ\\_ADIMRA](#)