

BOLETÍN DE ACTIVIDAD

ACTUALIDAD DE LA INDUSTRIA
METALÚRGICA

Agosto de 2020

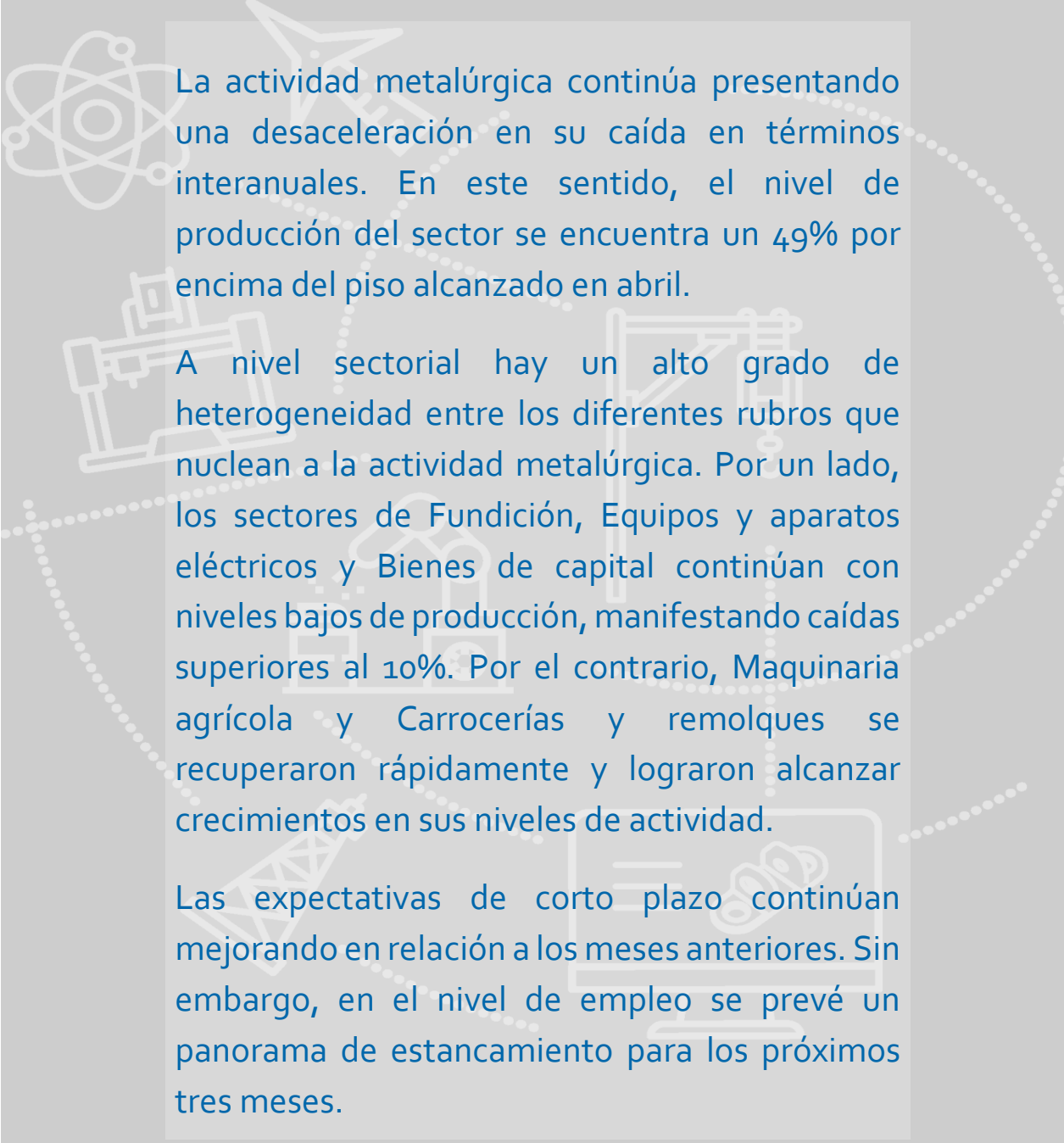


ADIMRA

ÍNDICE

Pág. 2	Introducción
Pág. 3	Síntesis
Pág. 4	Nivel de producción y UCI
Pág. 6	Empleo
Pág. 9	Actividad por regiones, rubros y cadenas de valor
Pág. 11	Expectativas
Pág. 12	Anexo 1 – Cadenas de valor
Pág. 14	Anexo 2 – Índice de difusión metalúrgica
Pág. 15	Apéndice metodológico

INTRODUCCIÓN



La actividad metalúrgica continúa presentando una desaceleración en su caída en términos interanuales. En este sentido, el nivel de producción del sector se encuentra un 49% por encima del piso alcanzado en abril.

A nivel sectorial hay un alto grado de heterogeneidad entre los diferentes rubros que nuclean a la actividad metalúrgica. Por un lado, los sectores de Fundición, Equipos y aparatos eléctricos y Bienes de capital continúan con niveles bajos de producción, manifestando caídas superiores al 10%. Por el contrario, Maquinaria agrícola y Carrocerías y remolques se recuperaron rápidamente y lograron alcanzar crecimientos en sus niveles de actividad.

Las expectativas de corto plazo continúan mejorando en relación a los meses anteriores. Sin embargo, en el nivel de empleo se prevé un panorama de estancamiento para los próximos tres meses.

SÍNTESIS

PRODUCCIÓN (variación interanual)

- Agosto: -2,1%
- Acumulado 2020: -16,3%

UCI

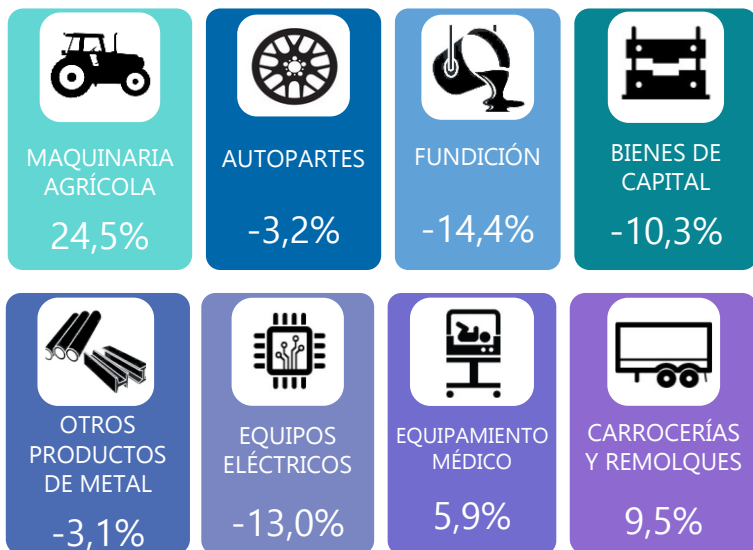
- Agosto: 52,7%
- Acumulado 2020: 45,3%

EMPLERO (variación interanual)

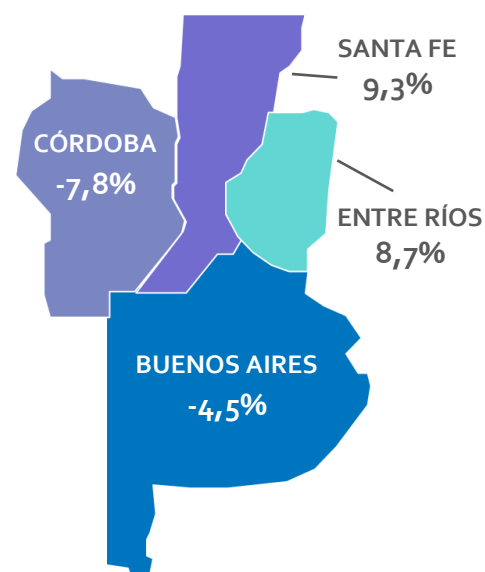
- Agosto: -1,1%
- Acumulado 2020: -2,4%

- 41%** de las empresas **no presentó cambios** en su nivel de empleo.
- 34%** de las empresas **redujeron su** plantilla de personal.
- 40%** de las empresas redujo las horas extras.
- 20%** de las empresas acotó la jornada laboral.
- 11%** de los empresarios solicitó el Programa de Recuperación Productiva (REPRO) o proceso preventivo de crisis.

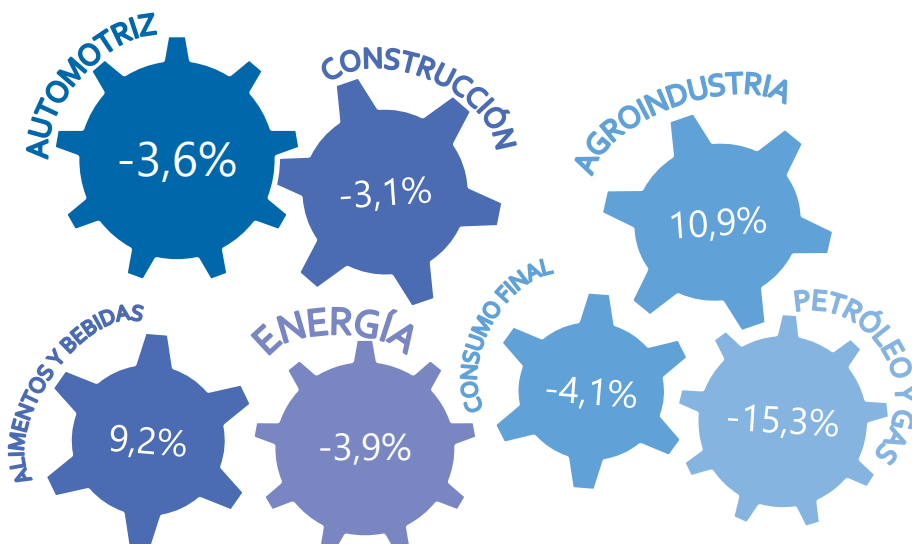
PRODUCCIÓN POR RUBRO AGOSTO 2020 (Variación interanual)



PRODUCCIÓN POR PROVINCIA AGOSTO 2020 (Variación interanual)



VARIACIONES INTERANUALES DE LA PRODUCCIÓN METALÚRGICA POR CADENA DE VALOR. AGOSTO 2020



EXPECTATIVAS

- 22%** de los empresarios prevén una caída en su producción.
- 48%** de los empresarios espera una mejora en su producción.
- 59%** prevé que no habrá cambios en el empleo.
- 21%** de los empresarios espera una caída en el empleo.

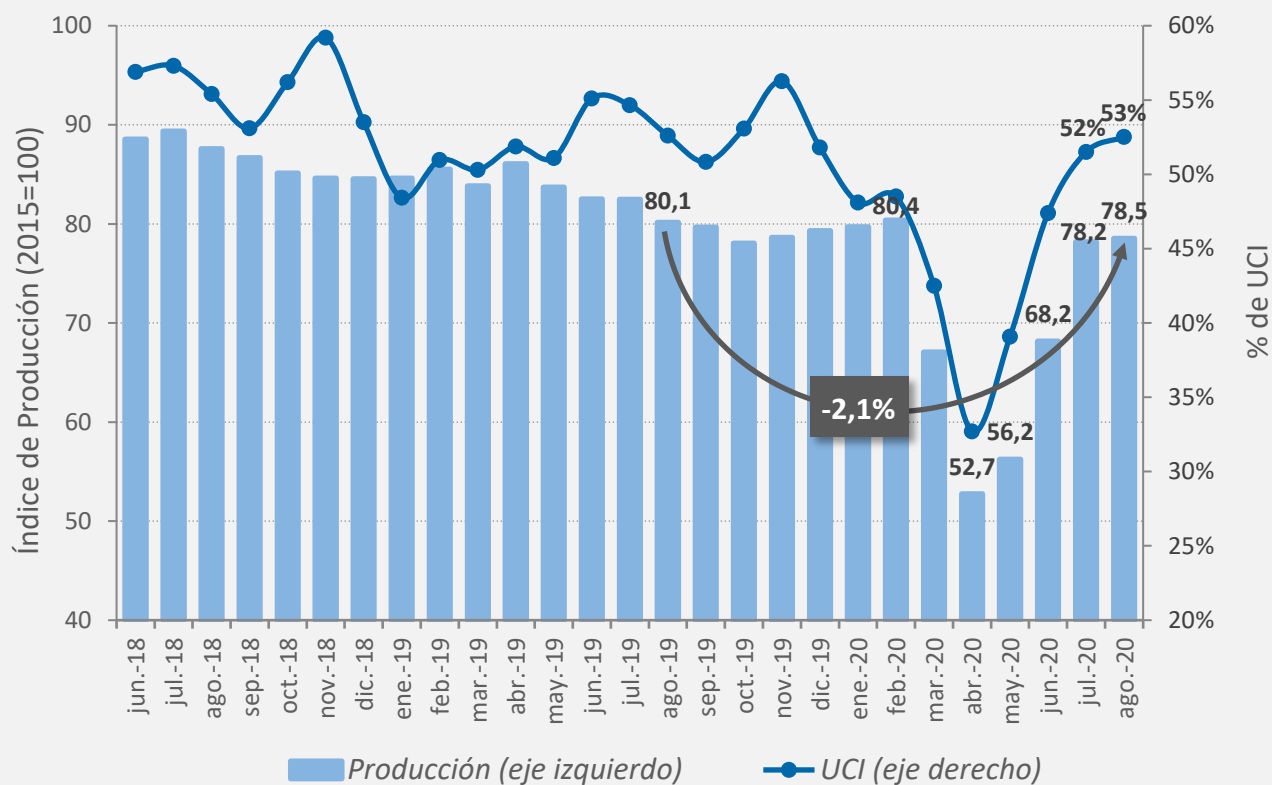
Nivel de producción y UCI



NIVEL DE PRODUCCIÓN

La producción del sector metalúrgico continúa experimentando una desaceleración de la contracción. La actividad en agosto presentó una contracción de 2,1% interanual, acumulando una disminución de 16,3% en lo que va del año. Teniendo en cuenta el mes de mayor caída (abril de 2020), la producción aumentó un 49%. Sin embargo, la actividad permanece un 2,4% por debajo de los niveles anteriores a la pandemia (febrero de 2020).

NIVEL DE PRODUCCIÓN Y UCI METALÚRGICO (SERIE DESESTACIONALIZADA)



Fuente: Departamento de Estudios Económicos de ADIMRA en base a relevamientos propios.



UTILIZACIÓN DE LA CAPACIDAD INSTALADA

En este sentido, en agosto, el nivel de utilización de la capacidad instalada (UCI) se ubicó en torno al 52,7%. En lo que va de 2020 el porcentaje de UCI promedia en 45,3%.

“ El nivel de UCI sufrió una caída de 1,6% con respecto a agosto de 2019. ”

Empleo

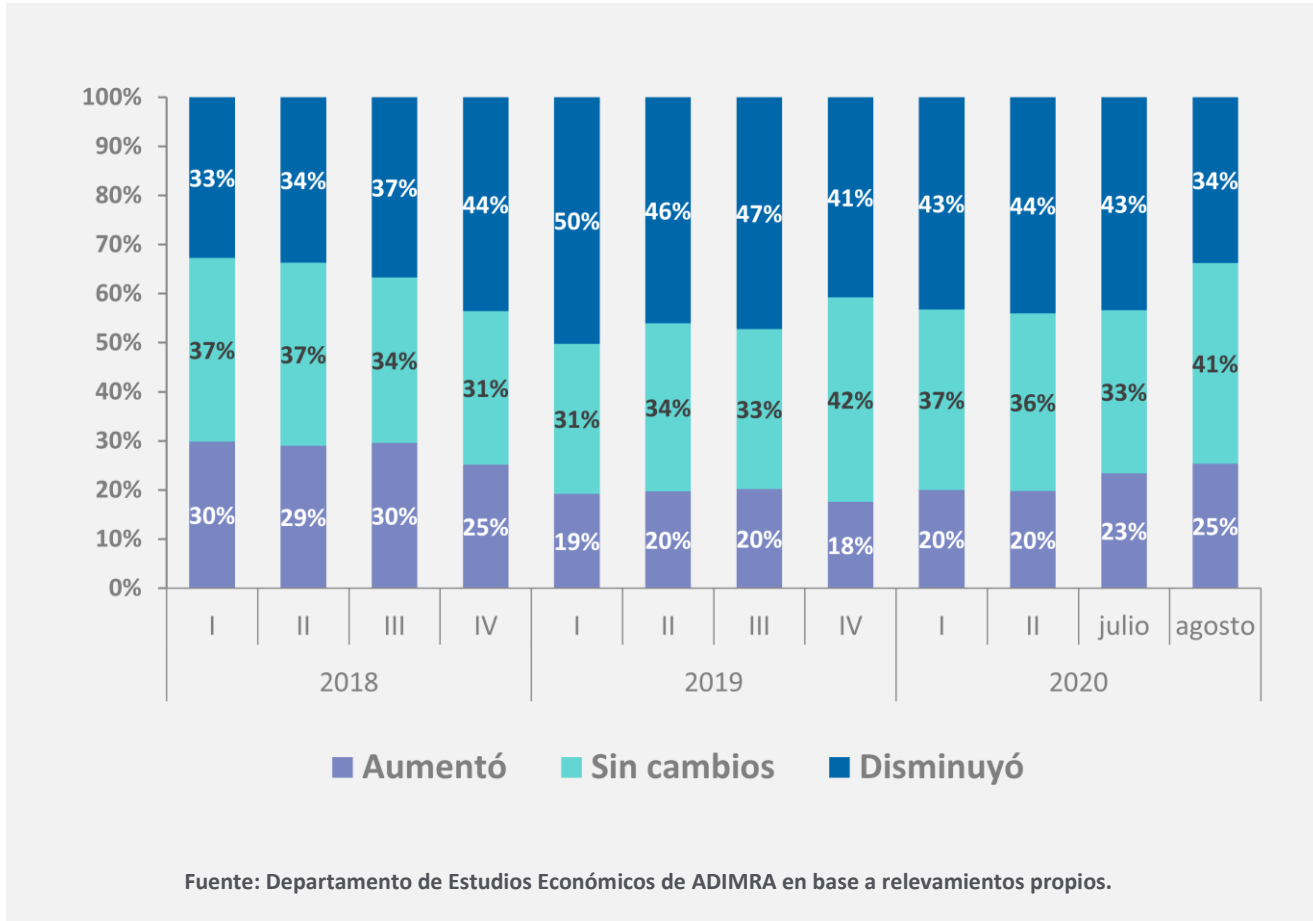


NIVEL DE EMPLEO

El nivel de empleo durante el mes de agosto se redujo **1,1%** frente al mismo mes del año anterior. Mientras que en el acumulado de los primeros ocho meses del año, la variación fue de **-2,4%** en comparación con el mismo período de 2019.

En agosto disminuyó el porcentaje de empresas que redujeron su nivel de empleo: el **34%** de los empresarios indicaron haber reducido su plantilla de personal en relación al mismo período del año anterior. Por otro lado, un cuarto de los empresarios aumentaron su nivel de empleo de agosto de 2020 en relación a agosto de 2019.

EVOLUCIÓN TRIMESTRAL DEL EMPLEO (POR % DE EMPRESAS)

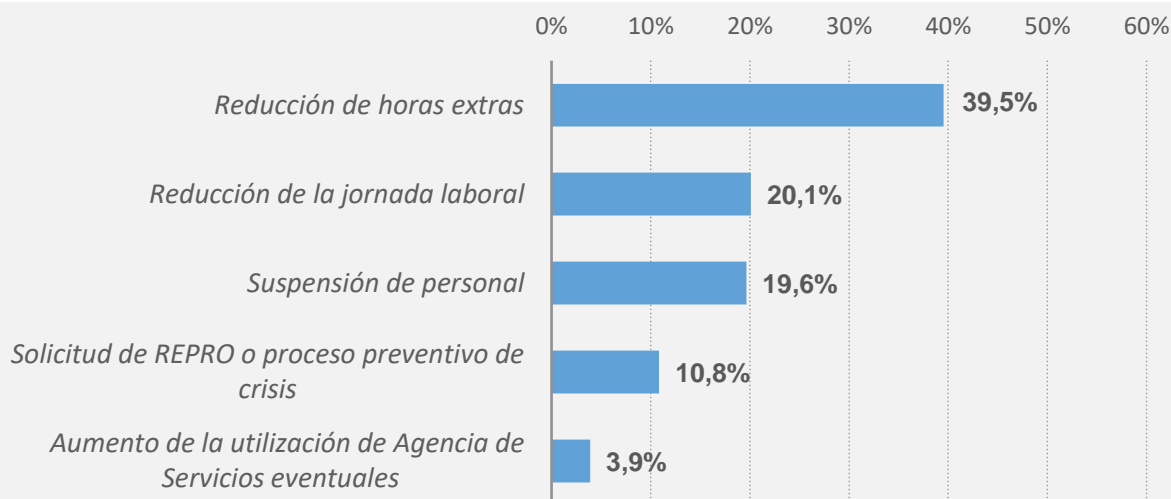




MEDIDAS DE ACCIÓN

En cuanto a las medidas de acción incurridas en el ámbito laboral en agosto se registraron los siguientes datos: el 40% de los empresarios indicaron haber reducido las horas extras, mientras que un 20% señaló una reducción de la jornada laboral.

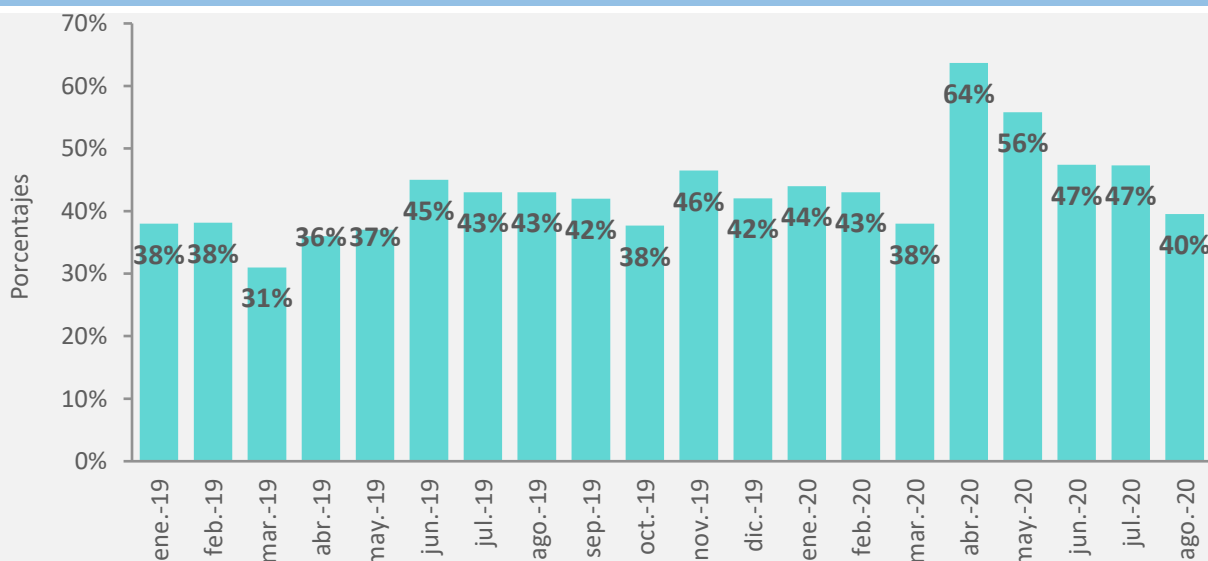
MEDIDAS DE ACCIÓN ADOPTADAS (% DEL TOTAL DE ACCIONES)



Fuente: Departamento de Estudios Económicos de ADIMRA en base a relevamientos propios.

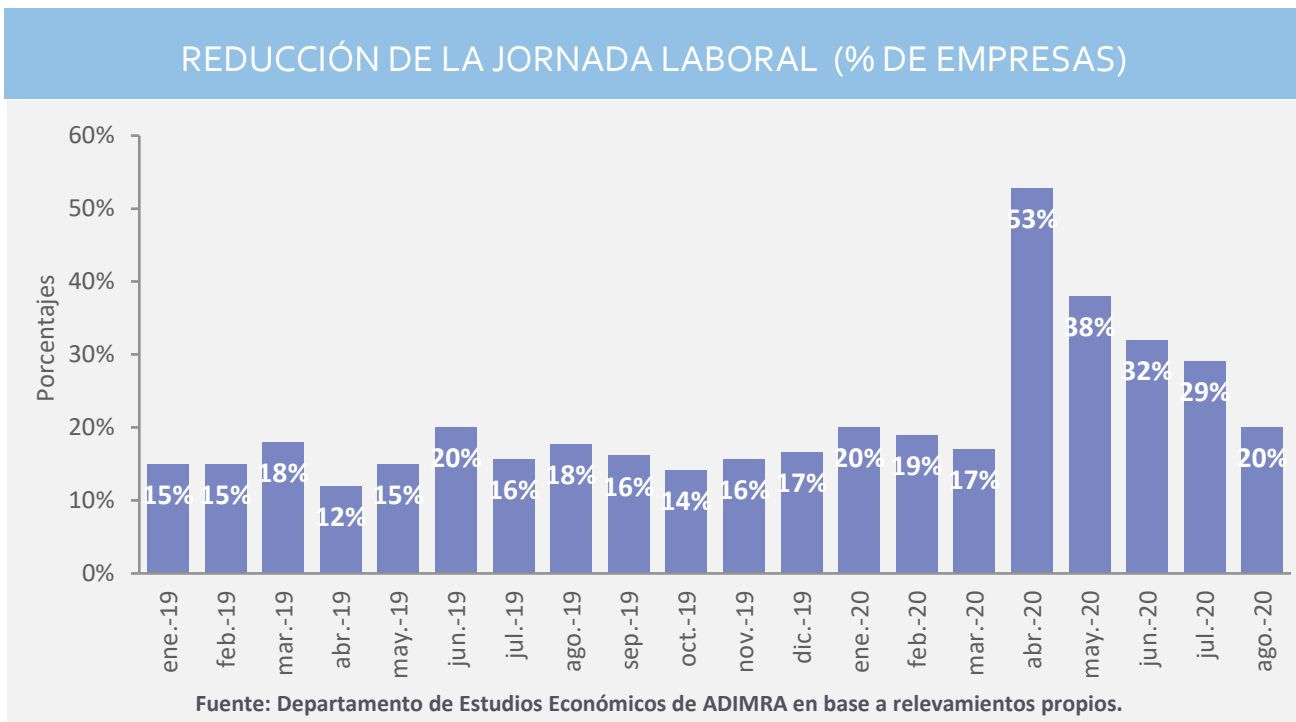
Analizando la evolución de las diferentes medidas adoptadas en el ámbito laboral, el porcentaje de empresas que aplicaron una reducción de horas extras se mantiene en niveles altos. **En agosto, el 40% de las empresas indicaron que redujeron las horas extras.**

REDUCCIÓN DE HORAS EXTRAS (% DE EMPRESAS)

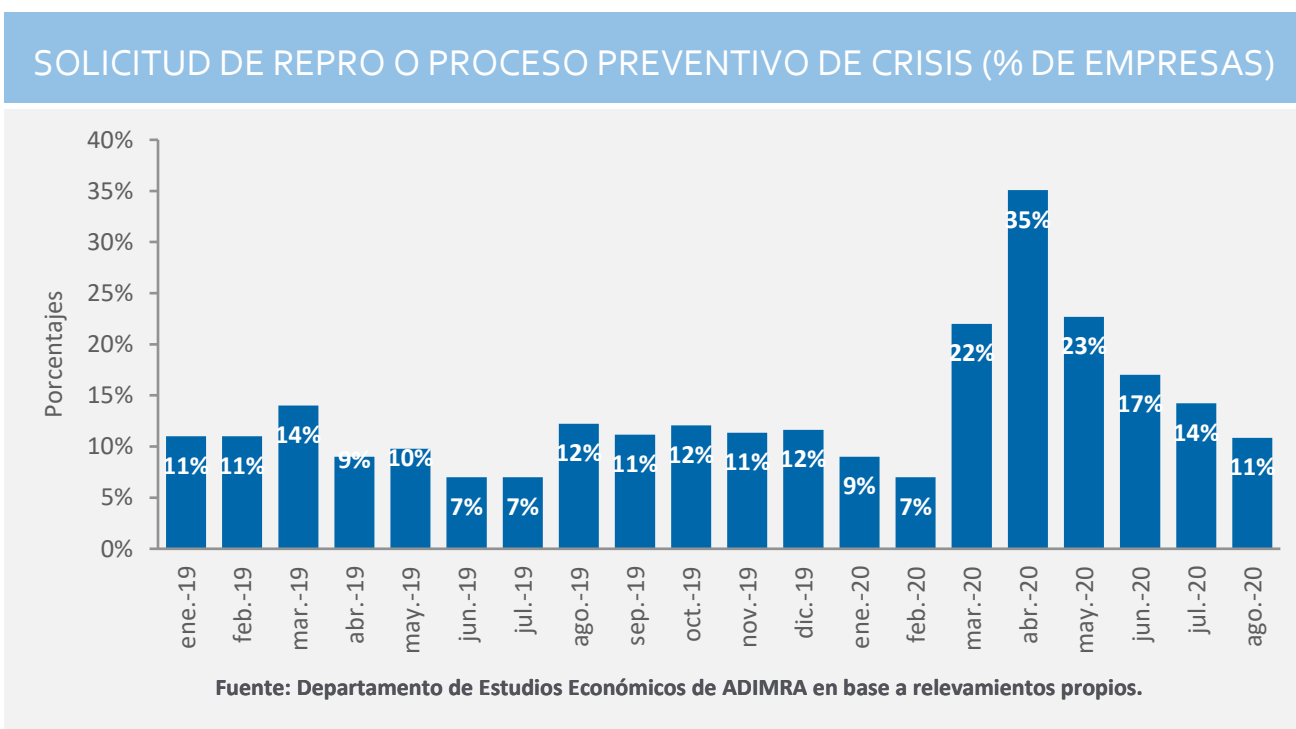


Fuente: Departamento de Estudios Económicos de ADIMRA en base a relevamientos propios.

El porcentaje de empresas que aplicó una reducción de la jornada continúa disminuyendo en relación a los meses anteriores. En agosto, el **20% de las empresas debió reducir la jornada laboral**.



Asimismo, la solicitud del Programa de Recuperación Productiva (REPRO) o el Procedimiento Preventivo de Crisis continúa en niveles altos. **En este sentido, el 11% de las empresas afirmaron haber solicitado el REPRO o el proceso preventivo de crisis durante el mes de agosto.**



Actividad por regiones, rubros y cadenas de valor

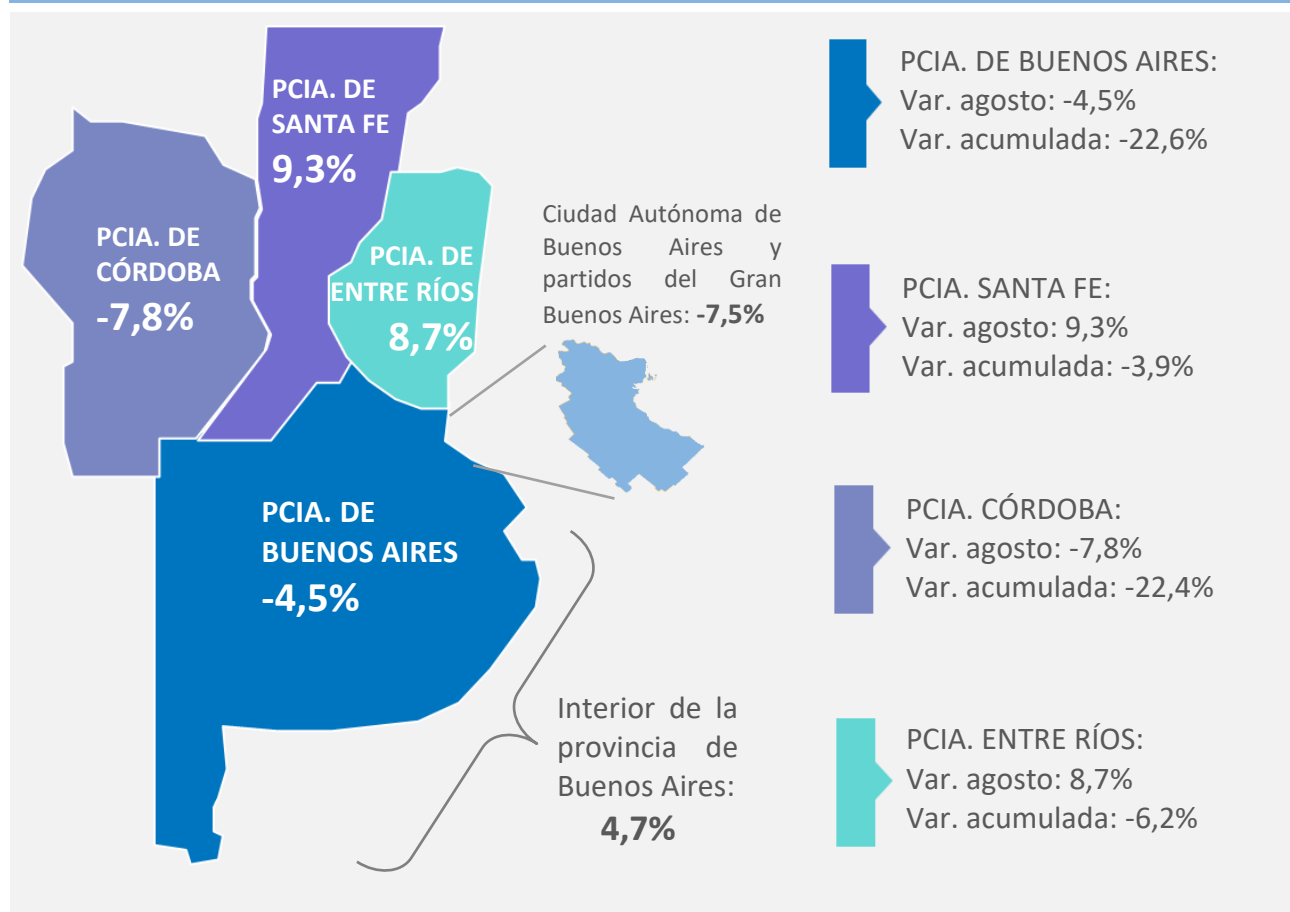


ACTIVIDAD POR REGIONES

A nivel regional, las principales provincias que nuclean la actividad metalúrgica presentaron un desempeño heterogéneo en sus niveles de producción durante agosto. **Las provincias que continúan con caídas en los niveles de actividad son Córdoba con una disminución de 7,8% interanual y Buenos Aires (incluye CABA) ¹² con una contracción de 4,5% en relación a agosto de 2019. La caída en la Provincia de Buenos se explica por la contracción en el área del Gran Buenos Aires, mientras que en el Interior de la provincia la actividad sí está en aumento.**

Por el contrario, las provincias de Santa Fe (9,3%) y Entre Ríos (8,7%), continúan recuperando sus niveles de producción y nuevamente manifestaron incrementos interanuales en su actividad.

EVOLUCIÓN DE LA PRODUCCIÓN POR PROVINCIA (VAR. INTERANUAL AGOSTO 2020)



¹ En el mes de agosto de 2020 la región **Bahía Blanca y alrededores** mostró un aumento de la producción metalúrgica de **1,6%** interanual.

NOTA 1: El operativo de la encuesta en la región se realiza en forma conjunta por la Unión Industrial Bahía Blanca y la Filial Bahía Blanca - Provincia de Buenos Aires de ADIMRA.



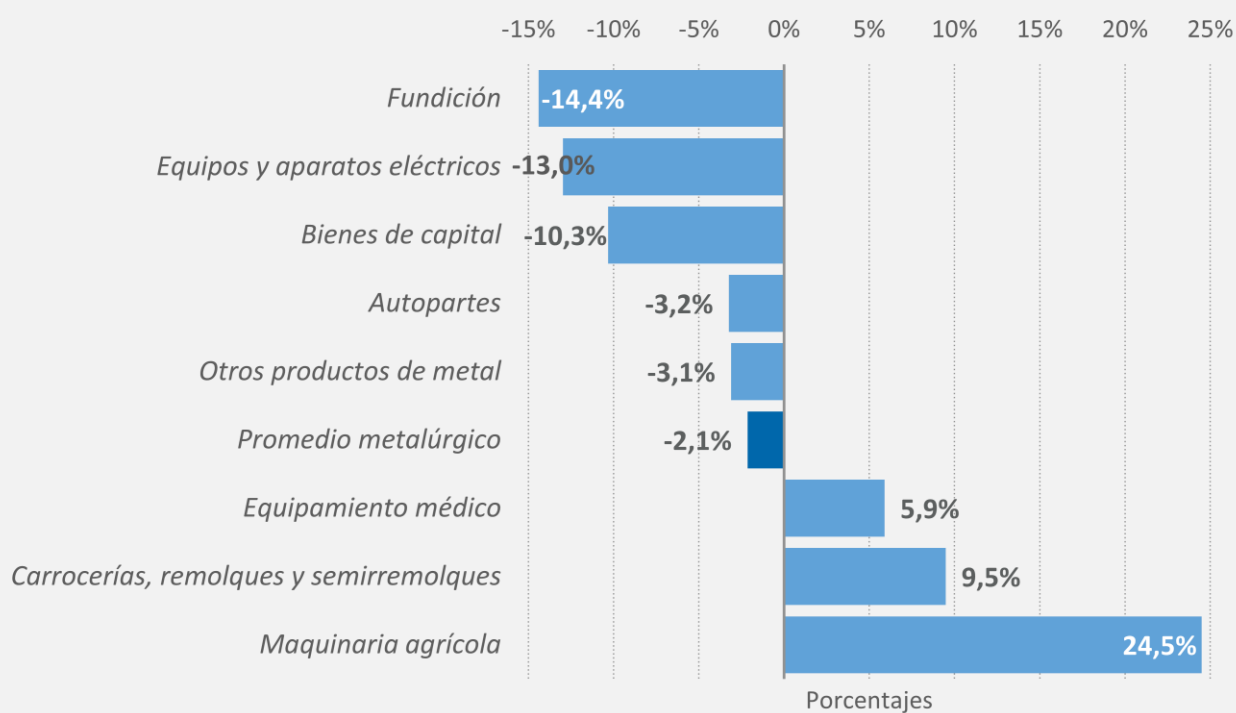
ACTIVIDAD POR SECTORES

Los diferentes sectores que nuclean la actividad metalúrgica continúan manifestando comportamientos dispares. Hay rubros que presentaron una rápida recuperación y lograron superar los niveles pre-pandemia, pero hay otros sectores que aún no consiguen recuperar sus niveles de producción.

Por un lado, los rubros que continúan con fuertes contracciones son: **Fundición** (-14,4%), **Equipos y aparatos eléctricos** (-13,0%) y **Bienes de capital** (-10,3%). Asimismo, los sectores **Autopartes** (-13,7%) y **Otros productos de metal** (-9,2%) presentaron mermas superiores al promedio, aunque lograron desacelerar la caída con respecto a los meses anteriores.

En relación a los sectores **Equipamiento médico** y **Carrocerías y remolques**, continúan recuperando sus niveles de producción y nuevamente manifestaron incrementos interanuales.

Por su parte, el sector **Maquinaria agrícola** logró recuperarse rápidamente y desde los últimos cuatro meses presenta incrementos interanuales en su producción. De esta manera, la producción del sector creció un 24,5% con respecto a agosto de 2019, superando a los niveles anteriores a la pandemia.

EVOLUCIÓN DE LA PRODUCCIÓN POR RUBRO
(VAR. INTERANUAL AGOSTO 2020)

Fuente: Departamento de Estudios Económicos de ADIMRA en base a relevamientos propios.



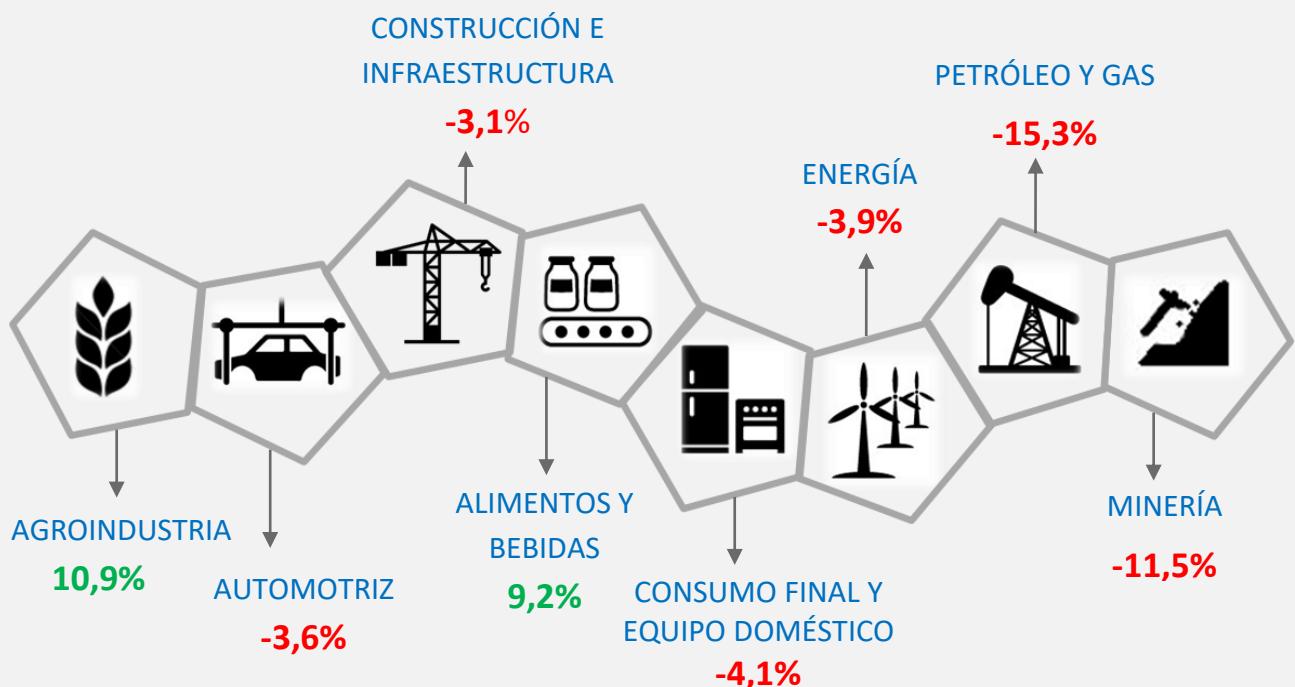
ACTIVIDAD POR CADENAS DE VALOR

Considerando el desempeño de la actividad metalúrgica por cadena de valor a la que se destina la producción, en agosto la actividad que más traccionó a la baja fue **Petróleo y gas** seguida de **Minería**. De esta manera, **las empresas que tuvieron como destino de su producción estos sectores presentaron caídas de 15,3% y 11,5% respectivamente en relación a agosto de 2019**. Entre las contracciones más fuertes, le siguen las empresas que venden sus productos al sector de **Consumo final y equipos domésticos y Energía**, las cuales experimentaron disminuciones que rondan el 4% interanual.

Por otro lado, las empresas que destinan su producción al sector de **Agroindustria** presentaron una recuperación en sus niveles de producción, el cual estuvo sujeto a la evolución favorable de los sectores de **Maquinaria agrícola** y de **Carrocerías y Remolques**. De esta manera, en términos agregados la cadena de valor de **Agroindustria** presentó un crecimiento de 10,9% en relación a agosto de 2019.

En cuanto al resto de las actividades, también manifestaron una mejora en sus niveles de producción con respecto a los últimos meses. La cadena de valor de **Alimentos y bebidas** presentó un aumento de 9,2% interanual, mientras que **Construcción e infraestructura** manifestó una importante desaceleración en su caída.

VARIACIONES INTERANUALES DE LA PRODUCCIÓN METALÚRGICA POR CADENA DE VALOR (AGOSTO 2020)



(*) Sólo incluye a las cadenas de valor más relevantes en la actividad metalúrgica.

(**) Una misma empresa puede destinar su producción a más de una cadena de valor.

Fuente: Departamento de Estudios Económicos de ADIMRA en base a relevamientos propios.

Expectativas



EXPECTATIVAS DE PRODUCCIÓN

En relación a las expectativas de producción para el trimestre móvil septiembre-noviembre, continúa creciendo el porcentaje de empresarios que esperan un aumento de la actividad. En este sentido, **el 48% de las empresas prevé un aumento en su producción, mientras que el 22% espera una caída en el nivel de actividad** para los próximos tres meses.

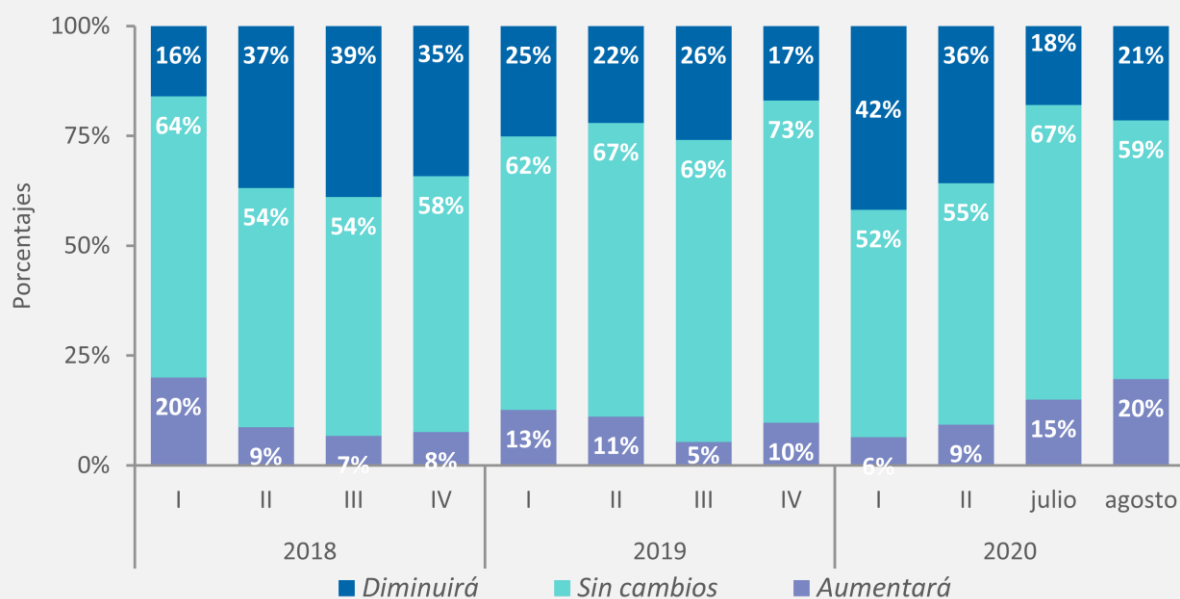
En cuanto a **las expectativas de producción por región, la provincia más pesimista fue Córdoba, el 31% de los empresarios prevén una caída en la actividad, mientras que Buenos Aires (incluyendo CABA) el porcentaje de visión negativa es de 24%**. Por su parte, en la provincia de Santa Fe el 20% de los empresarios cree que la producción disminuirá.



EXPECTATIVAS DE EMPLEO

En relación al nivel de empleo, **no se advirtieron grandes cambios en relación al mes anterior. El 20% de los empresarios espera un aumento en su plantilla de personal, mientras que el 59% no prevé cambios.**

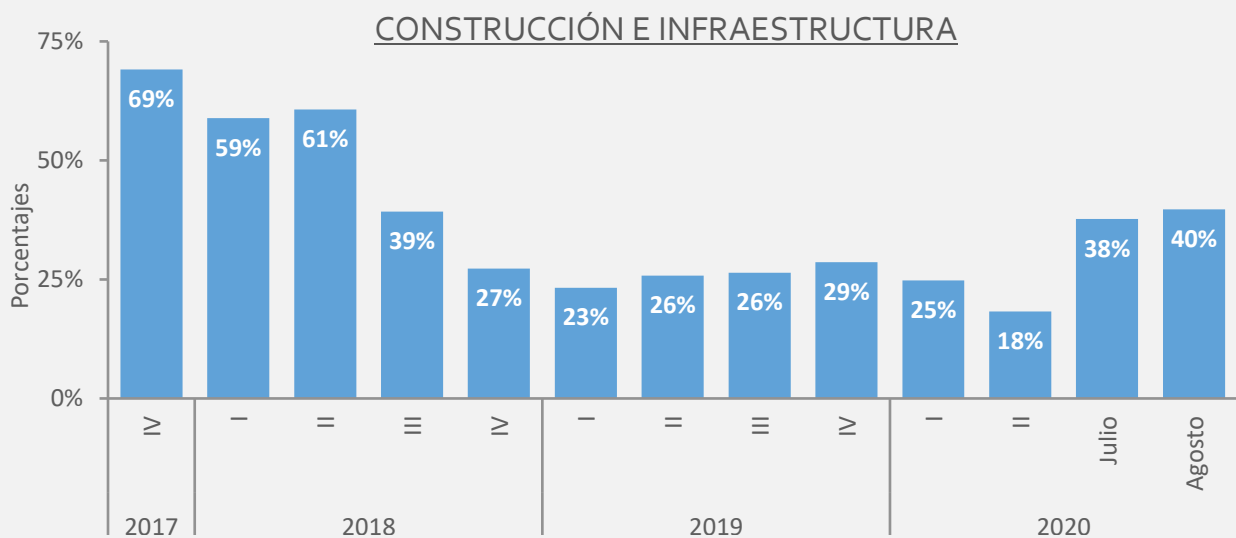
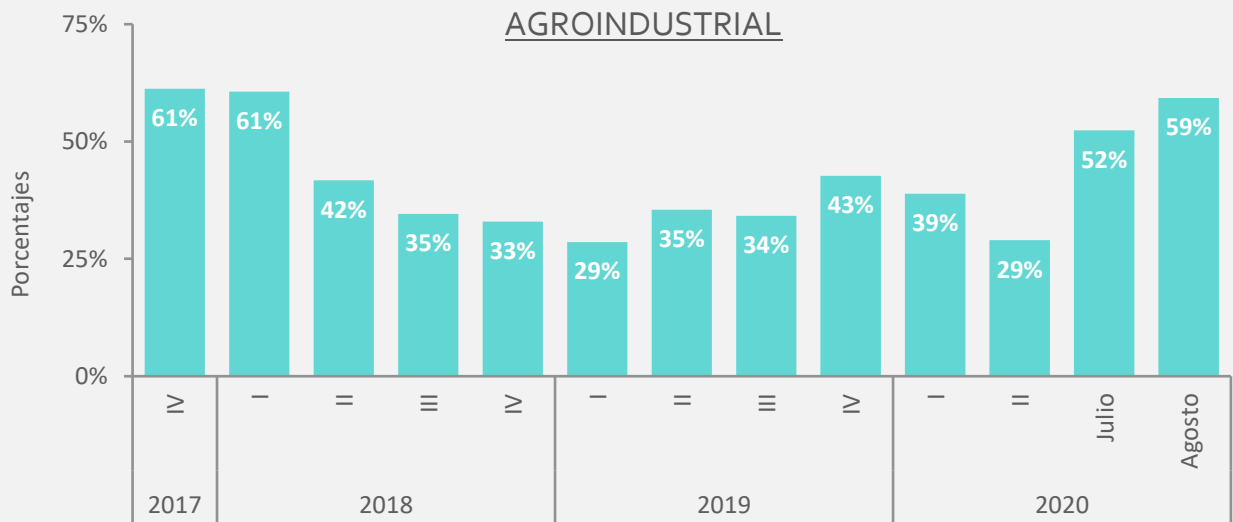
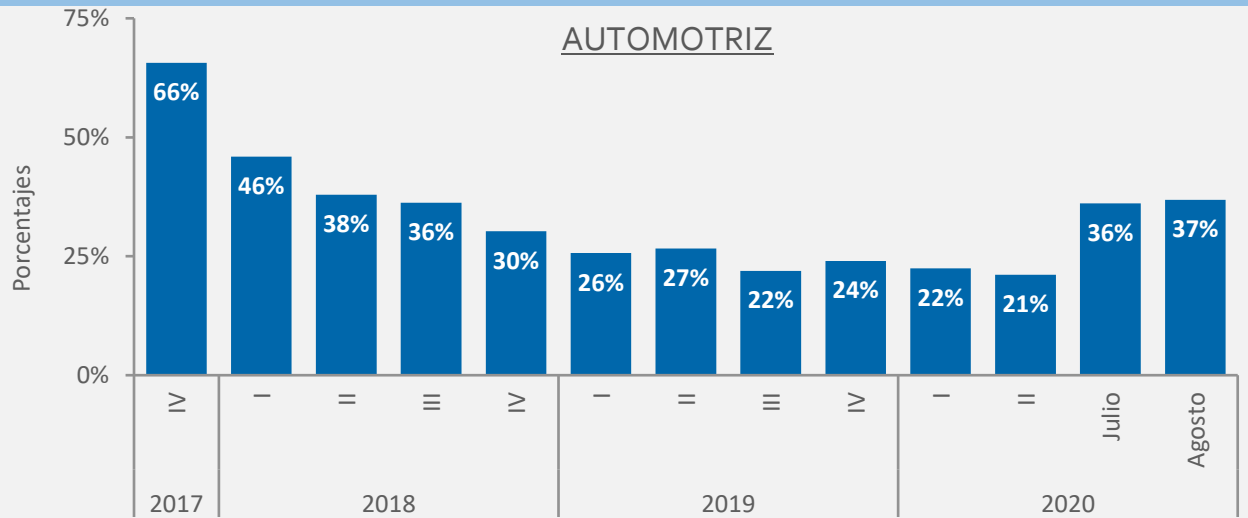
EVOLUCIÓN DE LAS EXPECTATIVAS DE EMPLEO (POR % DE EMPRESAS)



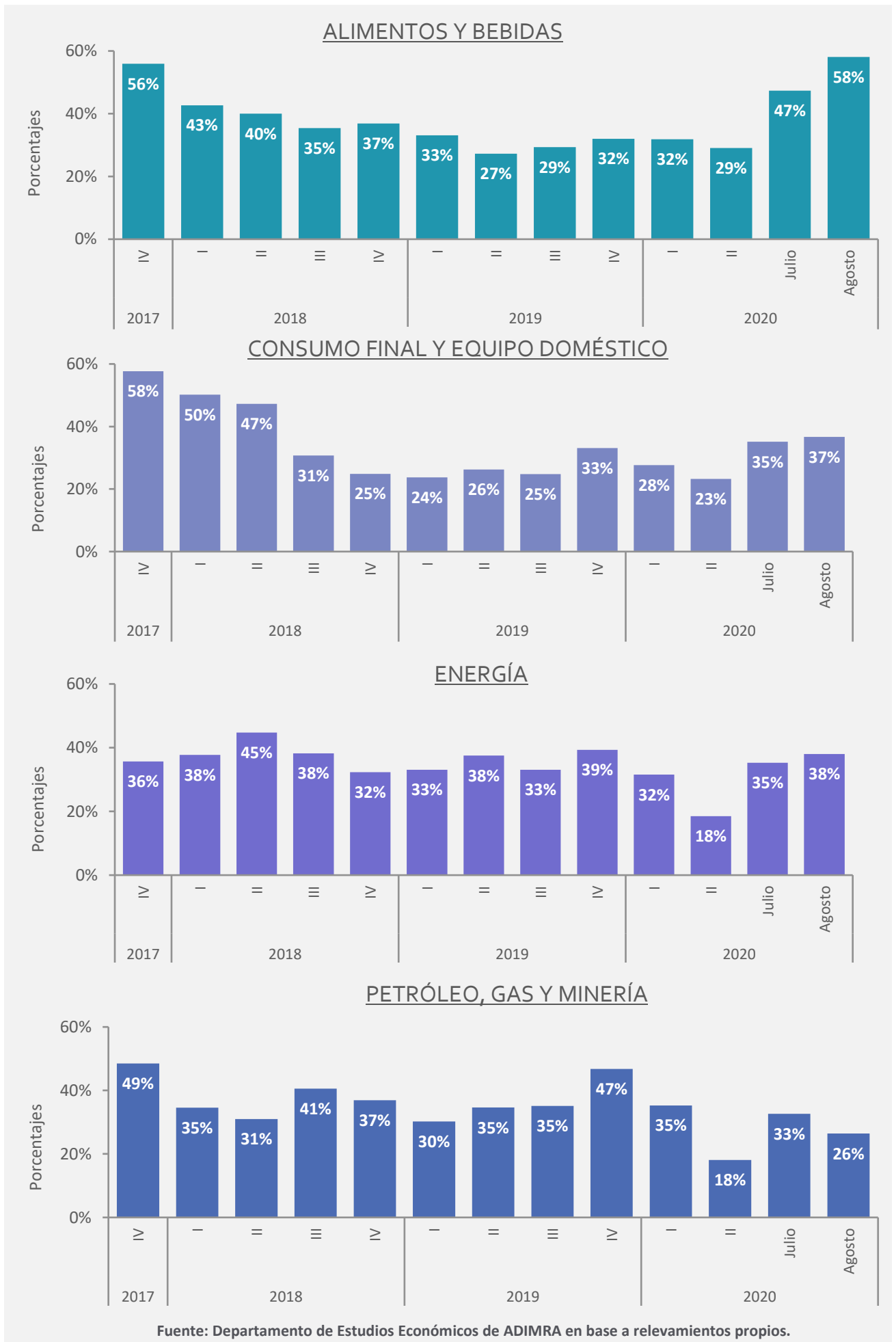
Fuente: Departamento de Estudios Económicos de ADIMRA en base a relevamientos propios.

Anexo – Cadenas de valor

PORCENTAJE DE EMPRESAS QUE AUMENTARON SU PRODUCCIÓN



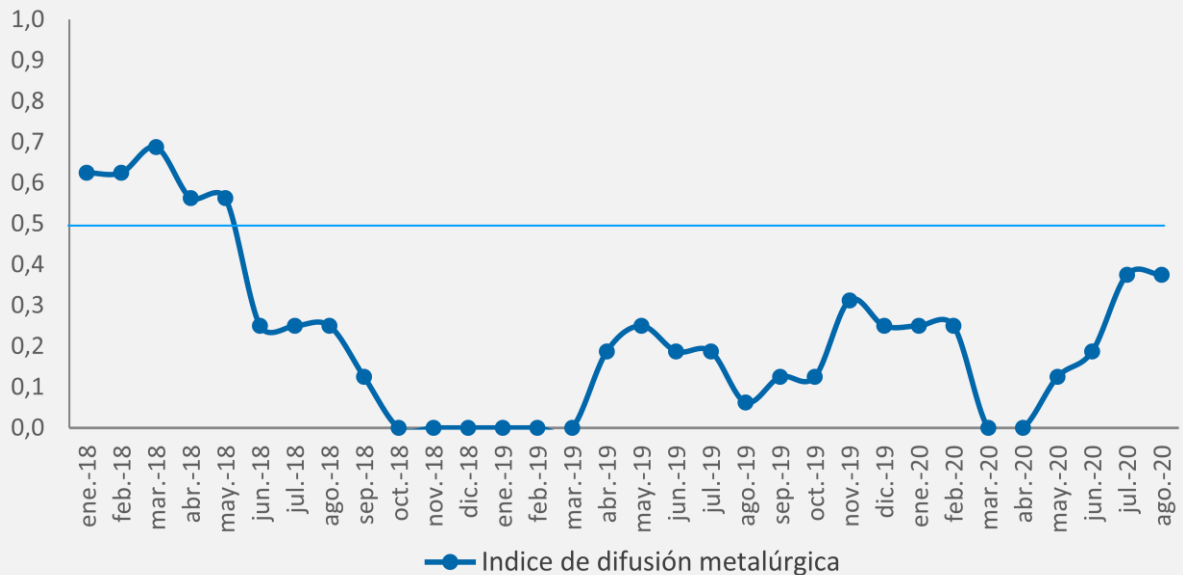
Fuente: Departamento de Estudios Económicos de ADIMRA en base a relevamientos propios.



Fuente: Departamento de Estudios Económicos de ADIMRA en base a relevamientos propios.

Anexo 2 – Índice de difusión metalúrgica

ÍNDICE DE DIFUSIÓN METALÚRGICA



Fuente: Departamento de Estudios Económicos de ADIMRA en base a relevamientos propios.

ÍNDICE DE DIFUSIÓN METALÚRGICA

El índice de difusión metalúrgica se elabora asignando el valor 1 a aquellos sectores cuya tasa de crecimiento es mayor a 1%, el valor 0,5 para los sectores cuya variación se encuentra entre 1% y -1% y se asigna 0 cuando la variación interanual es menor a -1%.

El índice indica cuan difundido se encuentra un aumento o caída de la actividad entre los distintos sectores metalúrgicos. Si todos los sectores crecen, el indicador será 1, por el contrario, si todos los sectores sufren caídas, el índice tomará valor 0; el resultado se encuentra entre estos dos extremos.

Al analizar los valores que arroja el índice de difusión metalúrgica durante el año 2018 y principios de 2019, puede observarse que a partir de mayo de 2018 comienza a darse un proceso de acelerado deterioro, cada vez más homogéneo, de los niveles de actividad de los sectores metalúrgicos. **Durante los meses que van de octubre-2018 a marzo-2019 se observa el peor valor de la serie (el índice es igual a cero) debido a que todos los sectores presentaron desempeño negativo, mientras que a partir de abril de 2019 logra repuntar debido a la recuperación del rubro *Maquinaria agrícola*, que mantiene su desempeño positivo.**

En marzo y abril de 2020 el índice cae a cero debido a que todos los rubros metalúrgicos presentaron fuertes contracciones durante esos meses. Sin embargo, a partir de mayo el índice crece debido a la variación positiva del sector de *Maquinaria agrícola*, que presentó nuevamente una recuperación en sus niveles de actividad. En julio y agosto de 2020 los sectores que traccionaron al alta del índice, además de *Maquinaria agrícola* son *Carrocerías y remolques* y *Equipamiento médico*.

Apéndice metodológico

> FUENTE DE DATOS

Los datos correspondientes al presente informe provienen de la “Encuesta de Actividad Metalúrgica” realizada por el Departamento de Estudios Económicos de ADIMRA. La encuesta se realiza con periodicidad mensual, mediante un software online.

> UNIVERSO DE ESTUDIO

El universo de estudio comprende a las empresas del país cuya actividad principal corresponde a la industria metalúrgica. Para los fines prácticos, se considera toda aquella actividad incluida en las divisiones 2730; 28; 29; 31; 33; 342; 343; 35 de la Clasificación Industrial Internacional Uniforme (CIIU, rev3.1).³

> PROCESAMIENTO DE LOS DATOS

Para las tareas de análisis de consistencia entre variables, detección y corrección de errores en el archivo de datos, se elaboran y programan pautas de completitud y de coherencia de los datos.

Los posibles errores e incoherencias detectados son corregidos revisando los registros y los cuestionarios y, en los casos en que las dudas afectaran la clasificación por actividad, se contacta por teléfono nuevamente a los informantes.

> PROCESAMIENTO DE LOS DATOS

Se construye un factor de ponderación “ δ ” con el objetivo de asignar a cada respuesta el peso respectivo que tiene en la población objeto de estudio. “ δ ” se obtiene a partir de la división entre el porcentaje que cada respuesta representa en los datos poblacionales y el porcentaje que representa en la muestra, teniendo en cuenta la incidencia por sector de actividad, región y tamaño de empresa. La distribución del universo de referencia se obtiene a partir de los datos del “Observatorio de empleo y Dinámica Empresarial, MTEySS”.

Previa clasificación de la muestra por rubro, región y tamaño de empresa, se procede a la construcción de “ δ ”:

El factor de ponderación δ_n correspondiente a la empresa n se obtiene a partir de la suma entre el factor de ponderación por rubro y provincia α_{ir} más el factor de ponderación por tamaño de empresa α_w . Siendo p_n la variación interanual de la empresa n entre 0 y N , se obtiene el promedio metalúrgico:

$$P = \frac{\sum_n^N (p_n \cdot \delta_n)}{\sum_n^N \delta_n}$$

³ **Actividades económicas comprendidas:**

2730- Fundición de metales

28- Fabricación de productos elaborados de metal, excepto maquinaria y equipo

29- Fabricación de maquinaria y equipo n.c.p.

31- Fabricación de maquinaria y aparatos eléctricos n.c.p.

33- Fabricación de instrumentos médicos, ópticos y de precisión y fabricación de relojes

342 - Fabricación de carrocerías para vehículos automotores; fabricación de remolques y semirremolques

343 - Fabricación de partes, piezas y accesorios para vehículos automotores y sus motores

35- Fabricación de otros tipos de equipo de transporte



ADIMRA
ASOCIACIÓN DE INDUSTRIALES METALÚRGICOS
DE LA REPÚBLICA ARGENTINA

INFORME BOLETÍN DE ACTIVIDADES:
ESTUDIOS ECONÓMICOS

Equipo de trabajo:

Lic. Tomás Canosa

✉ tcanosa@adimra.org.ar

Yanina Busquet

✉ ybusquet@adimra.org.ar

Paula Corradini

✉ pcorradini@adimra.org.ar

Twitter: RedADIMRA

INSTITUCIONES PROMOTORAS:

