

ACTUALIDAD DE LA INDUSTRIA METALÚRGICA

ÍNDICE DE COSTOS METALÚRGICOS (ICM)

III TRIMESTRE 2020

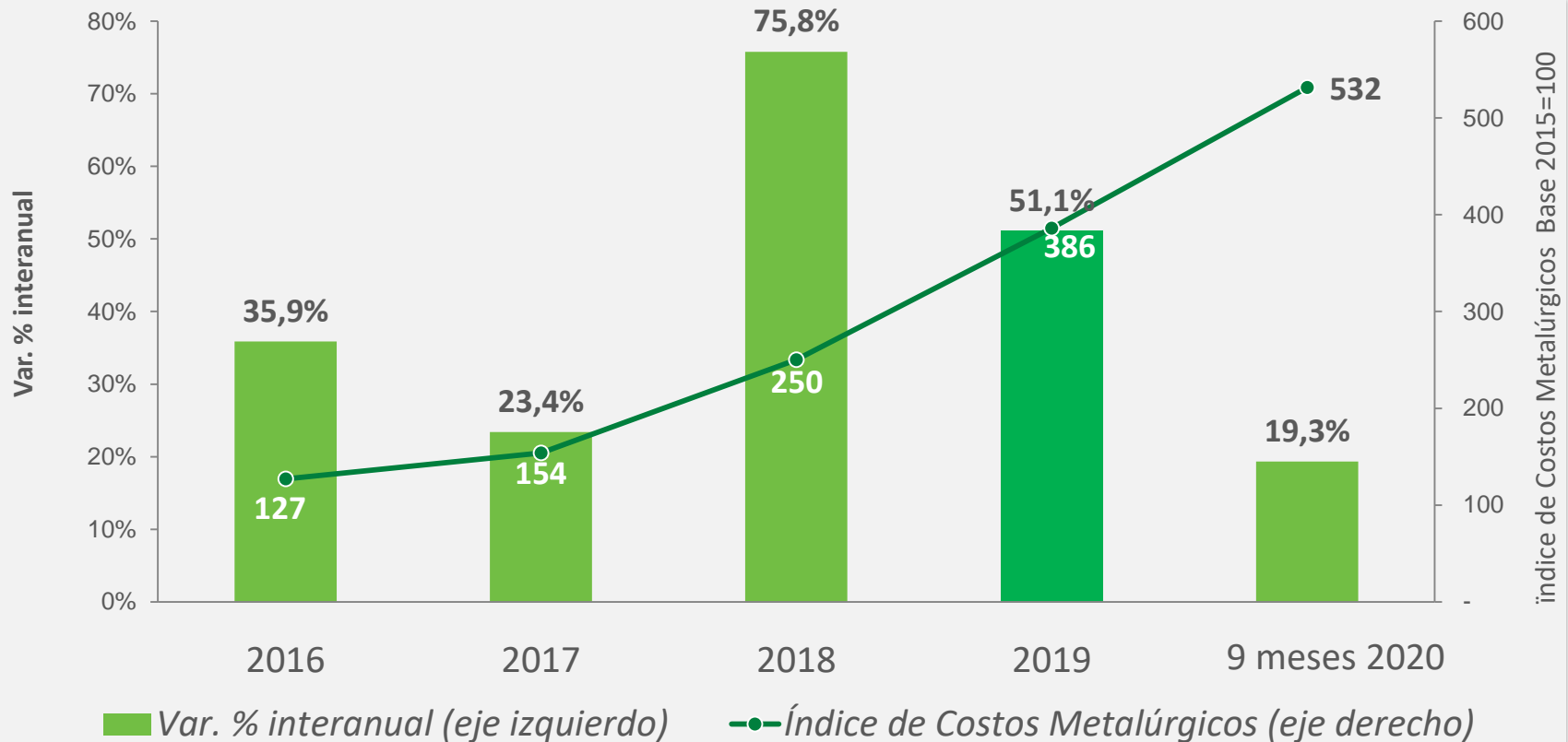


- ➔ Los **costos metalúrgicos aumentaron 8,4%** durante el tercer trimestre de 2020 con respecto al trimestre anterior, según el **Índice de Costos Metalúrgicos (ICM)** de ADIMRA. **Los costos acumulan un incremento de 19,3%** en lo que va del año.
- ➔ En relación al tercer trimestre de 2019, los **costos metalúrgicos aumentaron 26,2%**.
- ➔ El aumento de los costos metalúrgicos fue **menor al incremento del Índice de Precios al Consumidor (IPC)**, cuya variación fue de 22,3%. Sin embargo, los costos se mantienen por encima de los precios.
- ➔ En lo que va del año, los **mayores incrementos entre los costos fueron: *Insumos básicos no ferrosos* (30,0%), *Insumos básicos ferrosos* (25,7%) y *Servicios logísticos* (20,5%)**.
- ➔ En los **últimos seis meses las tarifas de Energía Eléctrica permanecieron congeladas**. Sin embargo, en los **últimos cinco años lideró los incrementos** dentro de la estructura de costos metalúrgica y se mantiene por encima del resto.
- ➔ Entre los rubros metalúrgicos, los sectores de ***Carrocerías y remolques y Maquinaria agrícola* presentaron aumentos** por encima del promedio (21,4% y 20,5%, respectivamente). El menor incremento se dio en el rubro de *Fundición* con un aumento de 11,6% en lo que va del año.



El nivel general del índice de costos metalúrgicos correspondiente al tercer trimestre de 2020 registró una suba del 8,4% en relación al trimestre anterior y acumula un aumento de 19,3% en lo que va del año. Teniendo en cuenta la variación con respecto al tercer trimestre de 2019 el ICM presentó un aumento del 26,2%.

ÍNDICE DE COSTOS METALÚRGICOS (ICM)

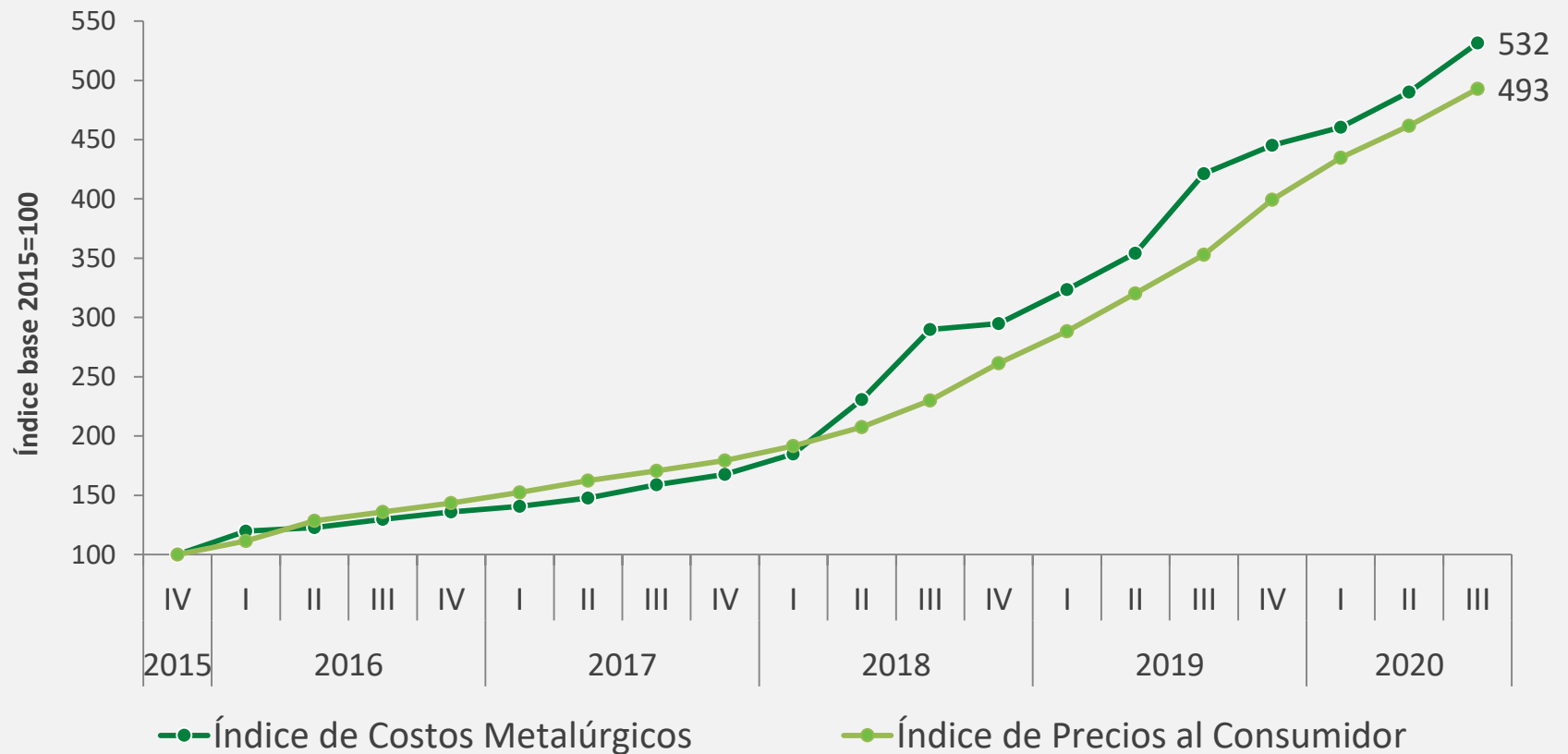


Fuente: Departamento de Estudios Económicos de ADIMRA en base a INDEC, convenio salarial UOM-ADIMRA, BCRA y CEDOL-FADEEAC.



El ICM permanece por encima del Índice de Precios al Consumidor (IPC), reflejando que en los últimos dos años los costos metalúrgicos aumentaron por encima de los precios al consumo. Pese a que en los primeros nueve meses de 2020 el IPC presentó un aumento del 22,3%, mientras que el ICM incrementó un 19,3%, los costos se mantienen por encima de los precios.

EVOLUCIÓN DE LOS COSTOS METALÚRGICOS Y LOS PRECIOS AL CONSUMIDOR

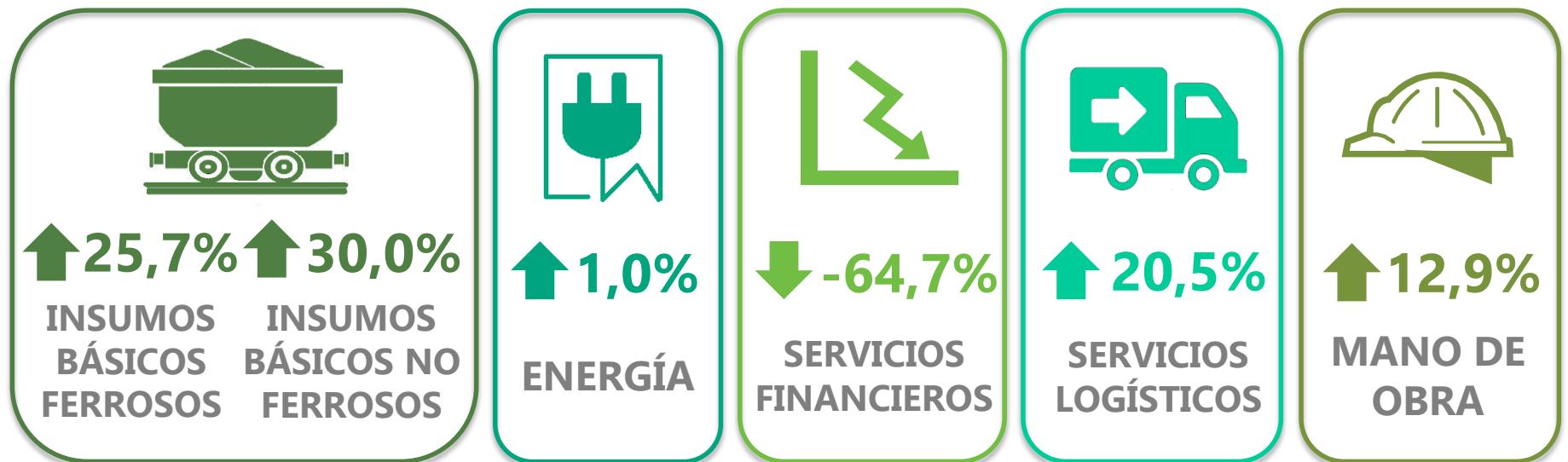


Fuente: Departamento de Estudios Económicos de ADIMRA en base a INDEC, convenio salarial UOM-ADIMRA, BCRA y CEDOL-FADEEAC.

El mayor incremento de los costos durante los primeros nueve meses del año estuvo dado por los **principales insumos que utiliza el sector metalúrgico**. Los *Insumos básicos no ferrosos* aumentaron **30,0%**, mientras que los *Insumos básicos ferrosos* subieron **25,7%**. En cuanto a los **servicios logísticos** presentaron un **incremento del 20,5%**. Con un porcentaje menor se ubican la mano de obra (+12,9%) y la energía (+1,0%).

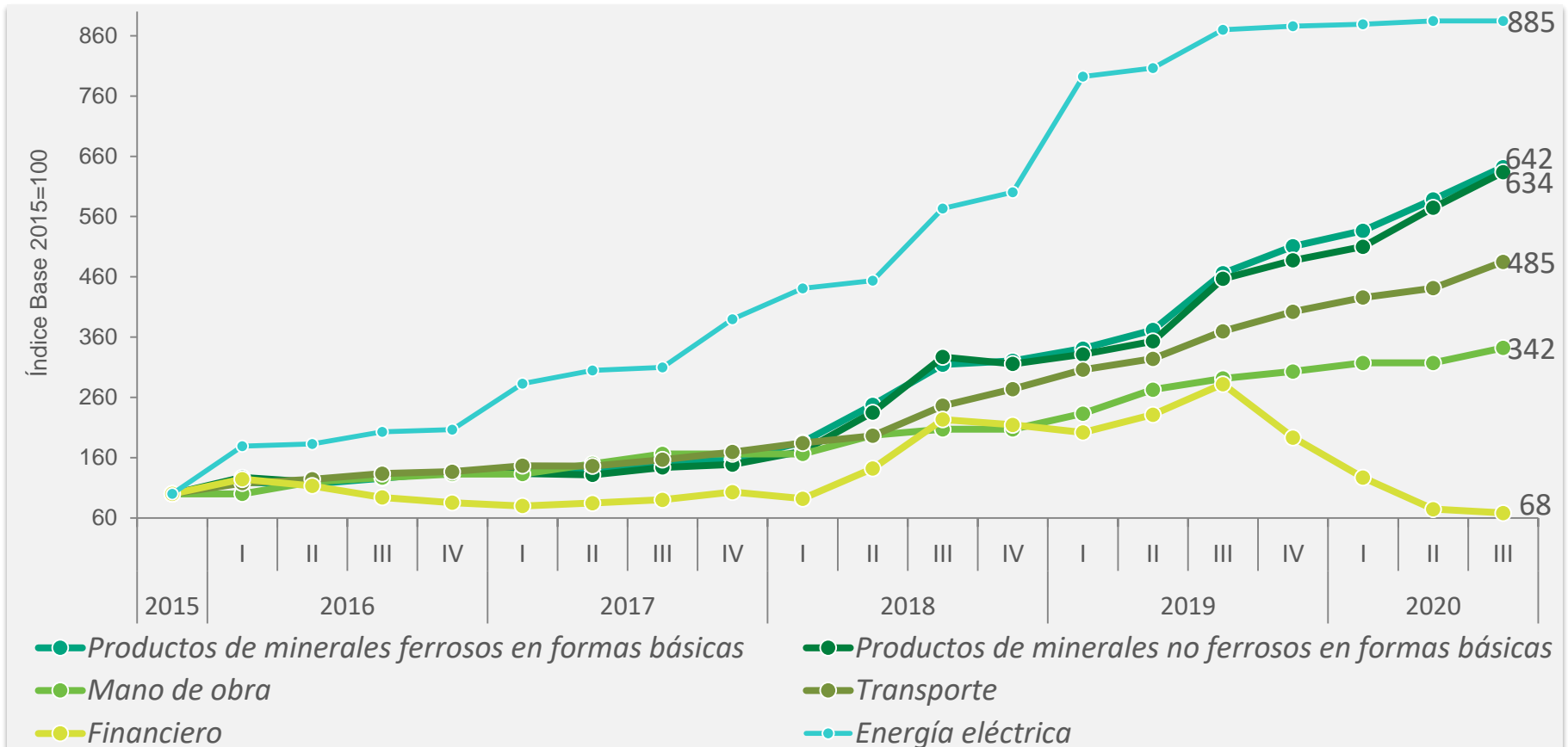
Los *Servicios financieros* fueron el único factor que manifestó una **disminución** frente a los niveles de **diciembre de 2019** dado que la tasa de interés de referencia del ICM experimentó una significativa baja entre septiembre de 2020 con respecto a septiembre 2019.

VAR. % ACUMULADA EN EL AÑO 2020



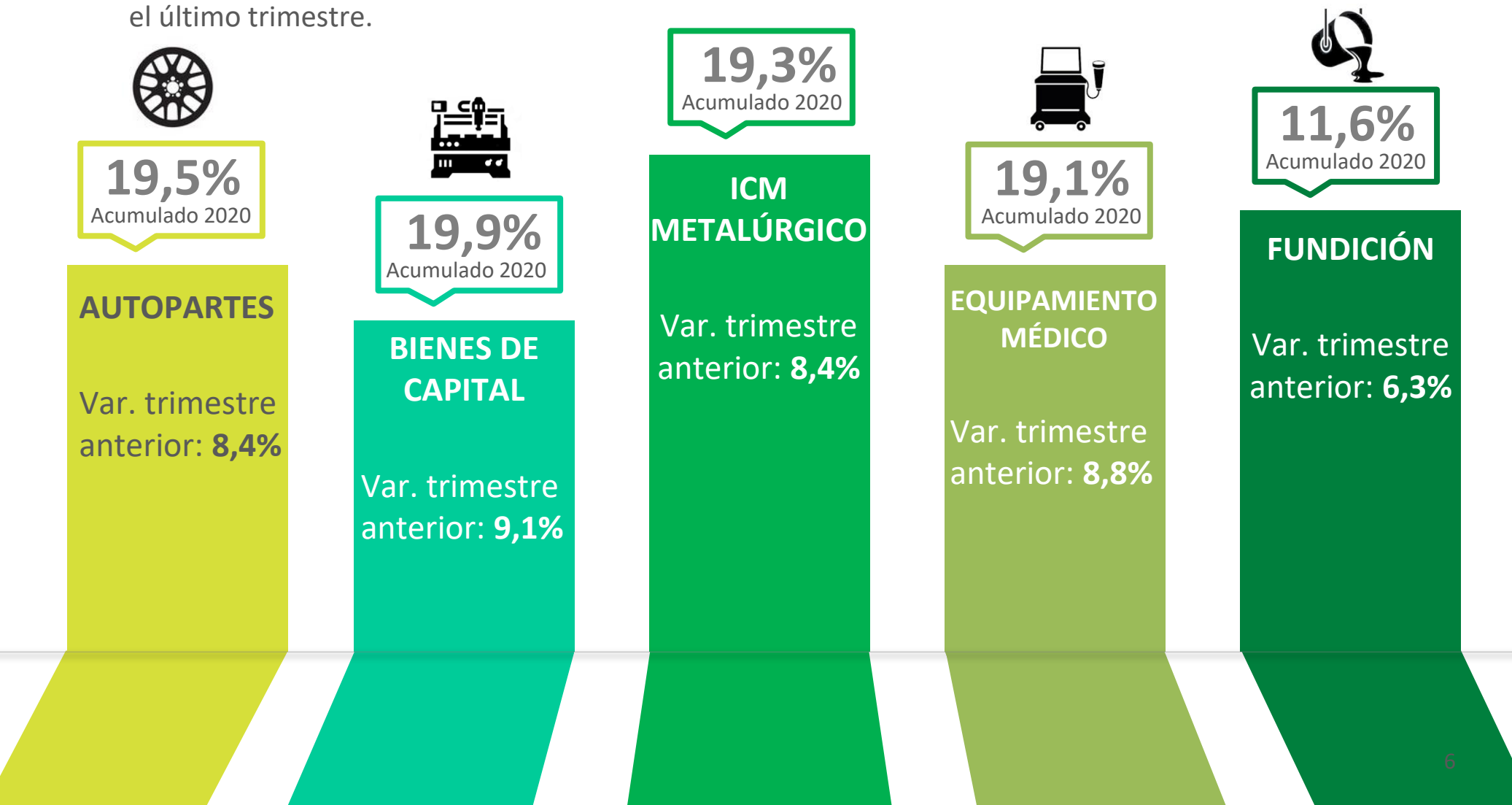
El costo de *Energía* lidera los incrementos dentro de la estructura de costos metalúrgica de los últimos cinco años, seguido por la suba de los principales insumos que utiliza el sector metalúrgico en su proceso de fabricación y los costos logísticos. Durante los últimos nueve meses, las tarifas de energía permanecieron congeladas aplanando la curva del gráfico.

EVOLUCIÓN DE LOS PRINCIPALES COSTOS DE PRODUCCIÓN DEL SECTOR

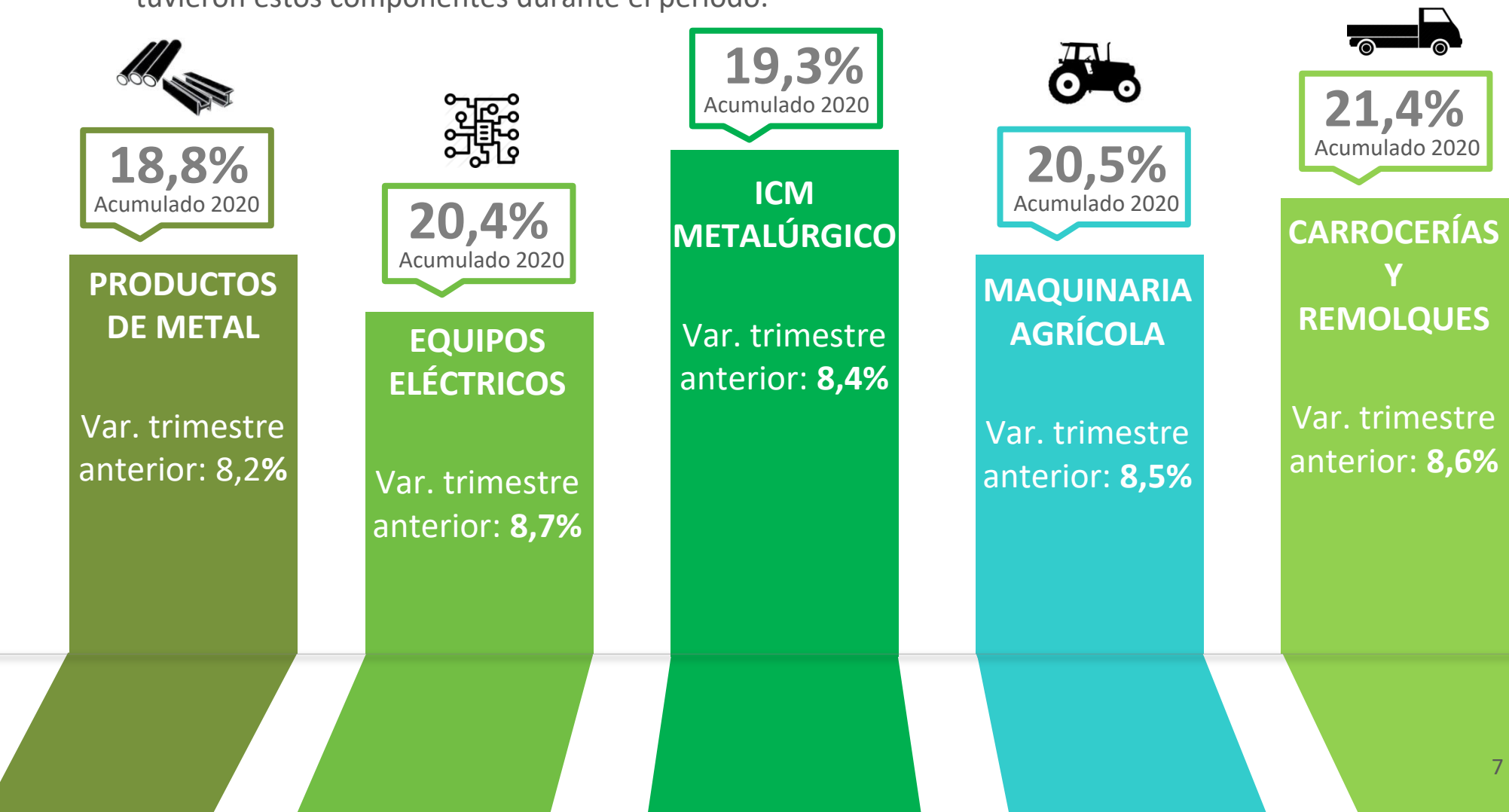


Fuente: Departamento de Estudios Económicos de ADIMRA en base a INDEC, convenio salarial UOM-ADIMRA, BCRA y CEDOL-FADEEAC.

En el tercer trimestre de 2020, el **incremento de los costos de manufactura fue similar para los distintos sectores metalúrgicos**, con excepción del sector de **Fundición** que presentó un menor porcentaje de incremento, debido a su uso intensivo en energía y el congelamiento de dicho costo en el último trimestre.

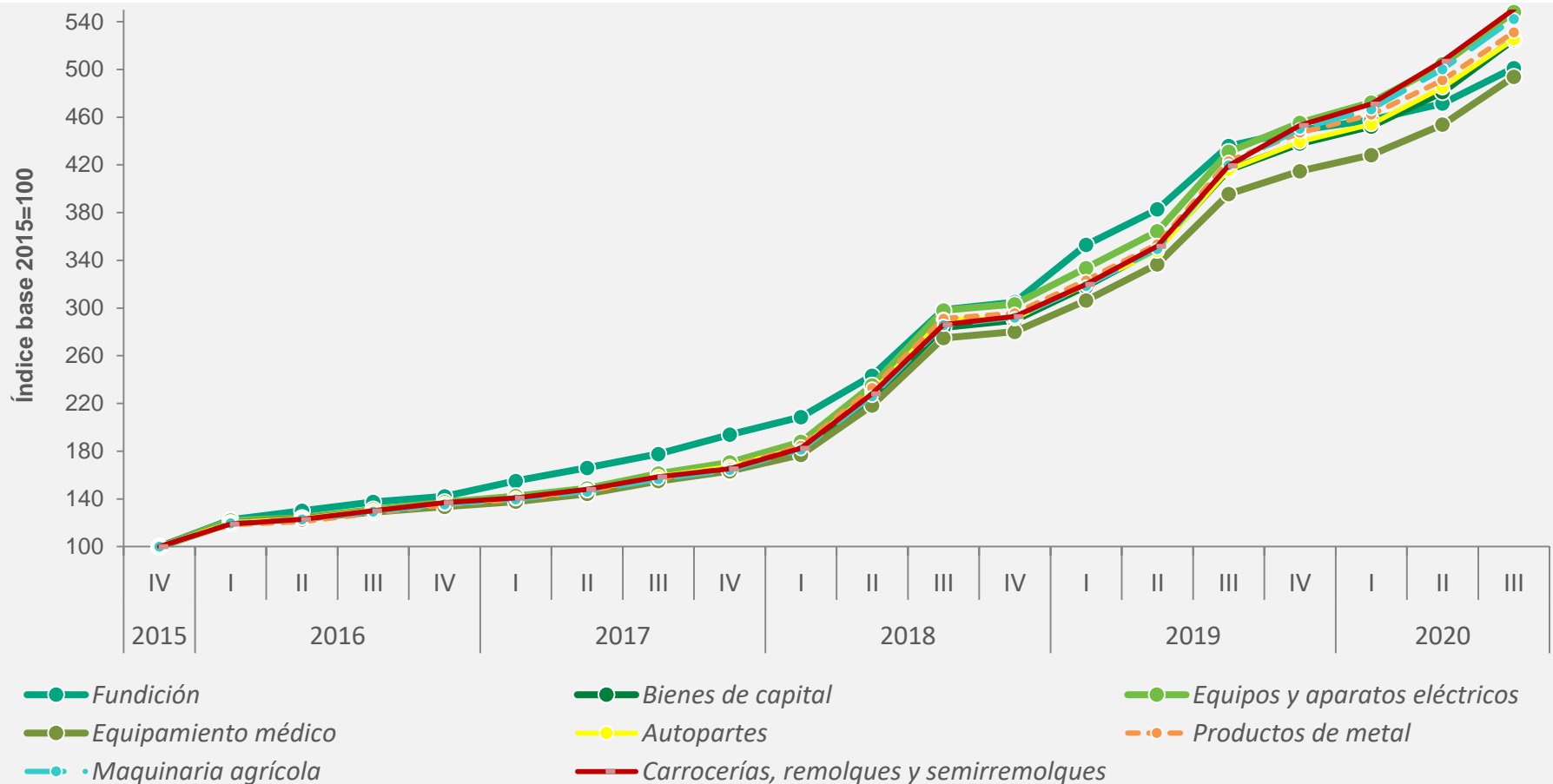


No obstante, los sectores de *Carrocerías y remolques* y *Maquinaria agrícola* presentaron aumentos acumulados por encima del promedio (21,4% y 20,5%, respectivamente). Esto se explica por el uso intensivo de *Insumos básicos ferrosos y no ferrosos* en su proceso productivo y el incremento que tuvieron estos componentes durante el período.



En el período que va desde 2015 a la actualidad, **los principales rubros metalúrgicos presentaron un comportamiento muy similar**. Sin embargo, en los últimos meses los rubros *Carrocerías y remolques y Maquinaria agrícola* superaron en costos al sector *Fundición* dado el alto incremento de los insumos.

EVOLUCIÓN DE LOS COSTOS METALÚRGICOS POR SECTOR



Fuente: Departamento de Estudios Económicos de ADIMRA en base a INDEC, convenio salarial UOM-ADIMRA, BCRA y CEDOL-FADEEAC.

FUENTE DE DATOS

Para la estimación de la estructura de ponderaciones de los distintos componentes que inciden en el *Índice de Costos Metalúrgicos* se utilizó información proveniente de la Matriz Insumo-Producto (actualización 2006 con método RAS) junto con estimaciones propias a partir de datos de las estructuras de costos de empresas representativas del sector.

La información derivada para el cálculo de las series de precios surge a partir de:

- *Insumos representativos según el rubro de actividad*: Índice de Precios Básicos del Productor (IPP) de INDEC.
- *Costos logísticos*: Índice de Costos Logísticos publicado por la Cámara Empresaria de Operadores logísticos (CEDOL).
- *Gastos financieros*: se toma la evolución de la tasa de interés por adelantos en cuenta corriente en moneda nacional (con acuerdo de 1 a 7 días y de 10 millones o más) publicado por el Banco Central de la República Argentina.
- *Energía*: se considera la evolución del precio mayorista de la Energía Eléctrica del Índice de Precios Básicos del Productor (IPP) publicado por INDEC.

CÁLCULO DEL ICM

Se construye un índice de costos para cada uno de los rubros representativos del sector. El cálculo del ICM surge de un promedio ponderado de los distintos índices obtenidos para cada uno de los rubros.



ESTUDIOS ECONÓMICOS

EQUIPO DE TRABAJO:

Lic. Tomás Canosa

 tcanosa@adimra.org.ar

Yanina Busquet

 ybusquet@adimra.org.ar