



BOLETÍN DE ACTIVIDAD METALÚRGICA

Marzo de 2022

Yanina Busquet



@yaninabusquet



ybusquet@adimra.org.ar

ÍNDICE DINÁMICO

- **Si tenés 1 minuto:** *Página 04*
Pág. 4 | *Introducción*
- **Si tenés 2 minutos:** *Página 06 a 08*
Pág. 6 | *Síntesis*
- **Si tenés 10 minutos:** *Página 10 a 30*
Pág. 10 | *Nivel de Producción y UCI*
Pág. 11 | *Empleo*
Pág. 12 | *Actividad por regiones y rubros*
Pág. 17 | *Actividad por cadenas de valor*
Pág. 18 | *Expectativas*
Pág. 20 | *Anexo 2 - Índice de difusión metalúrgica*
Pág. 21 | *Apéndice metodológico*

Haga click en la sección de su interés y será redireccionado.





SITENÉS 1 MINUTO

Página 4

Introducción



La **actividad metalúrgica** registró durante marzo de 2022 un **aumento del 10,3%** en términos interanuales. **De esta manera, la producción acumula un crecimiento de 4,6% y se mantiene por encima de los niveles de 2019.**

A nivel sectorial, **se registró un crecimiento generalizado en términos interanuales.** En este sentido, los rubros que más traccionaron al alza fueron Carrocerías y remolques y Equipamiento médico. Mientras que, **el resto de los sectores mantuvieron una tendencia positiva, pero con aumentos interanuales menores que el promedio general.**

Las expectativas de corto plazo muestran un panorama alentador, más del 40% de las empresas prevé un aumento en su producción.

SI TENÉS 2 MINUTOS

Página 6 a 8



SÍNTESIS: MARZO 2022



Producción

+10,3% **+4,6%**
Var. int. marzo Acumulado 2022



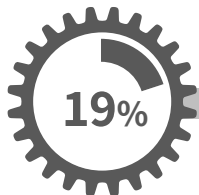
UCI

55,7% **52,8%**
Marzo- 2022 Promedio 2022

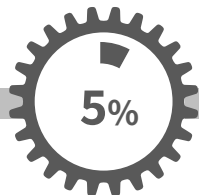


Empleo

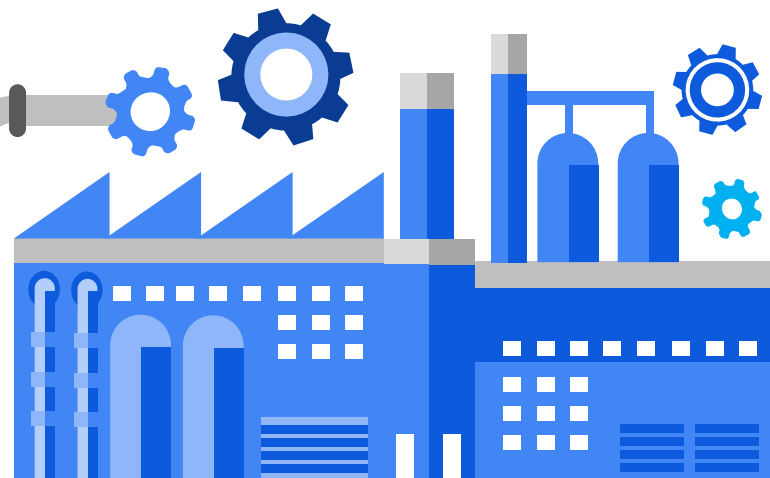
+2,3% **+1,6%**
Var. int. marzo Acumulado 2022



Redujo las horas extras



Redujo la jornada laboral



SÍNTESIS

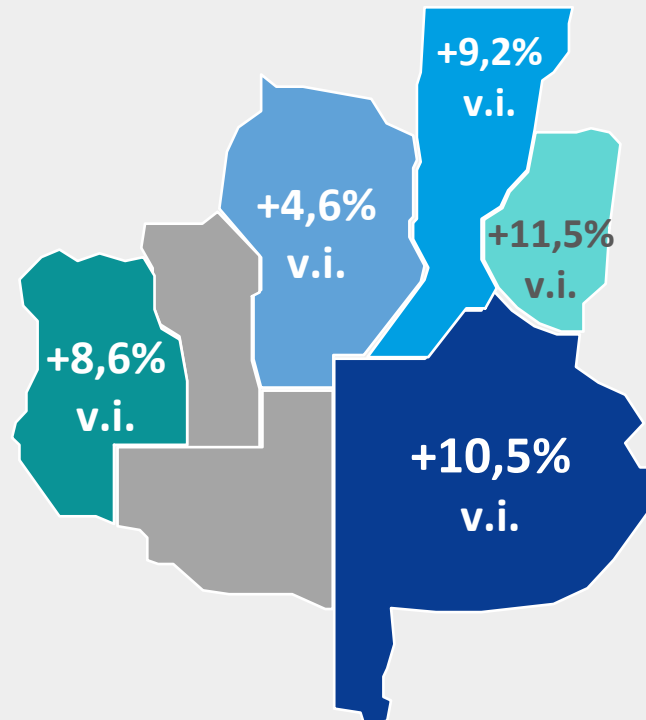
PRODUCCIÓN POR RUBRO MARZO 2022

Variación interanual



PRODUCCIÓN POR PROVINCIA MARZO 2022

Variación interanual

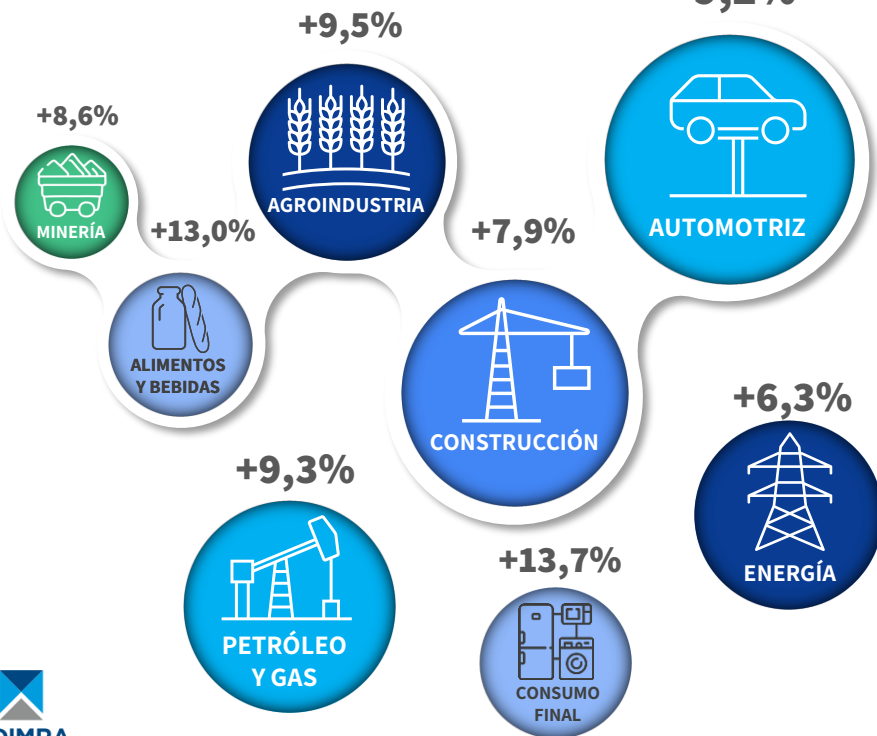


SÍNTESIS

PRODUCCIÓN POR CADENA DE VALOR MARZO DE 2022

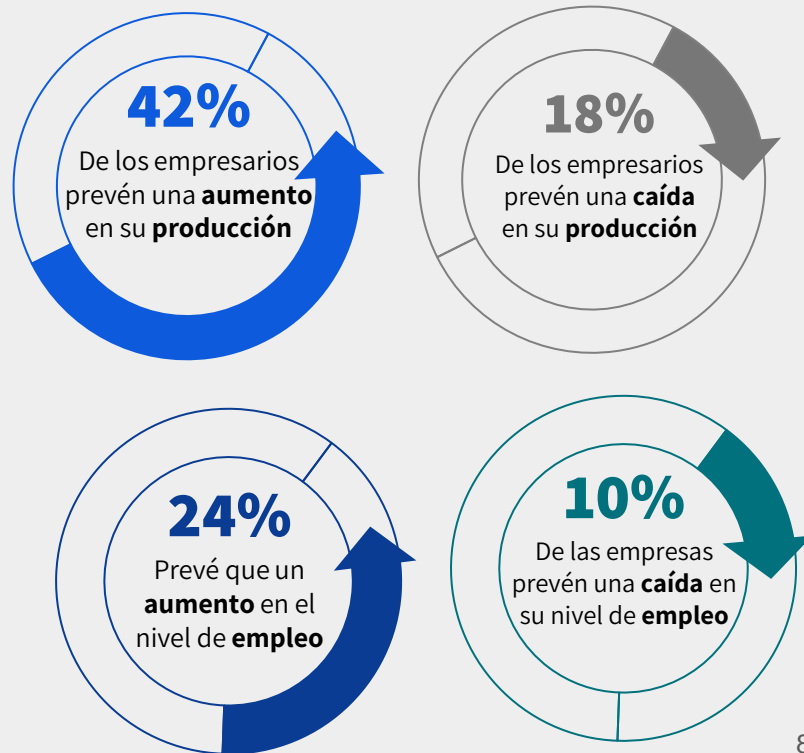
Variación interanual

9,2%



EXPECTATIVAS DE PRODUCCIÓN Y EMPLEO

De corto plazo





SITENÉS 10 MINUTOS

Página 10 a 30

NIVEL DE PRODUCCIÓN Y UCI

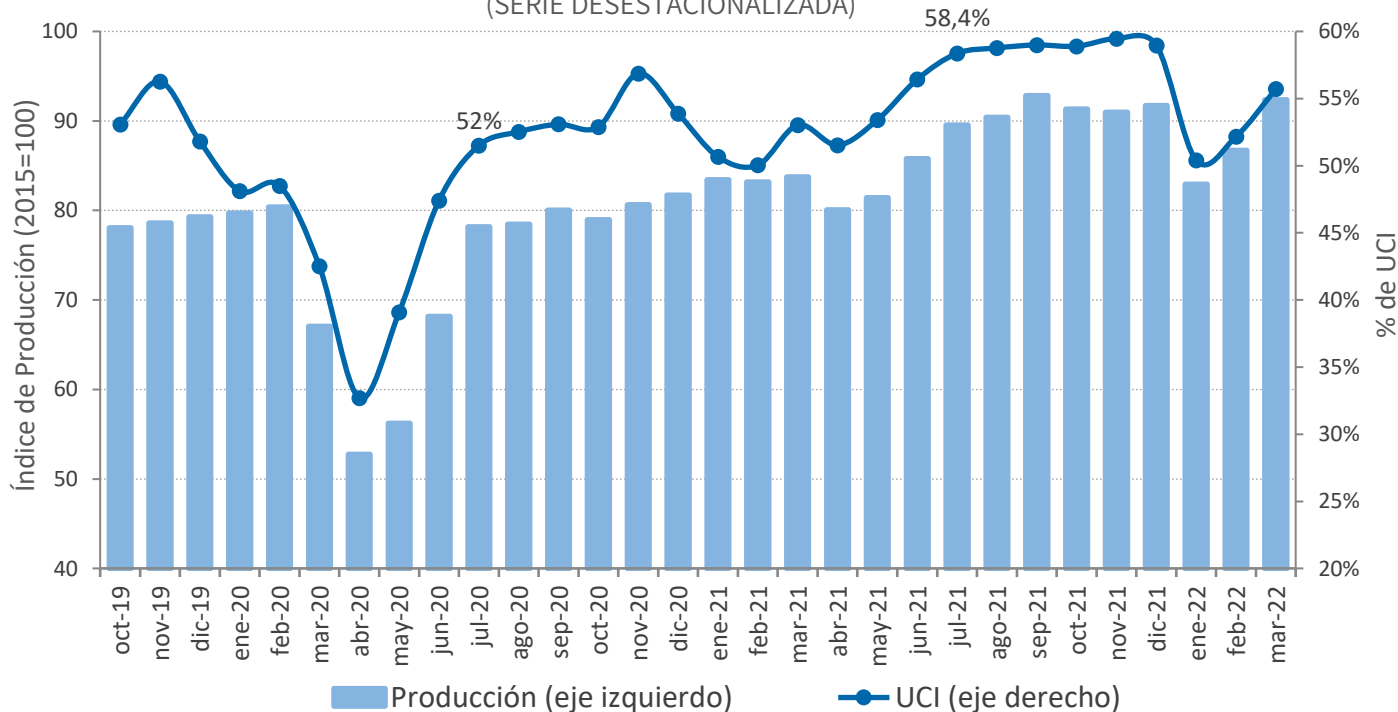


NIVEL DE PRODUCCIÓN

La actividad metalúrgica en marzo registró un aumento de 10,3% en términos interanuales y acumula un crecimiento de 4,6% en los primeros tres meses del año. Si se compara con febrero de 2022 la producción del sector presentó un aumento de 6,5%. De esta manera, **se encuentra un 10% por encima de los niveles de 2019.**

NIVEL DE PRODUCCIÓN Y UCI METALÚRGICO

(SERIE DESESTACIONALIZADA)



“

En marzo de 2022 el porcentaje de UCI promedió en 55,7%.

”

Fuente: Departamento de Estudios Económicos en base a relevamientos propios.



NIVEL DE EMPLEO

El nivel de empleo registró una variación de **+2,3% interanual en marzo** y acumula un crecimiento de 1,6% durante el primer trimestre del año.

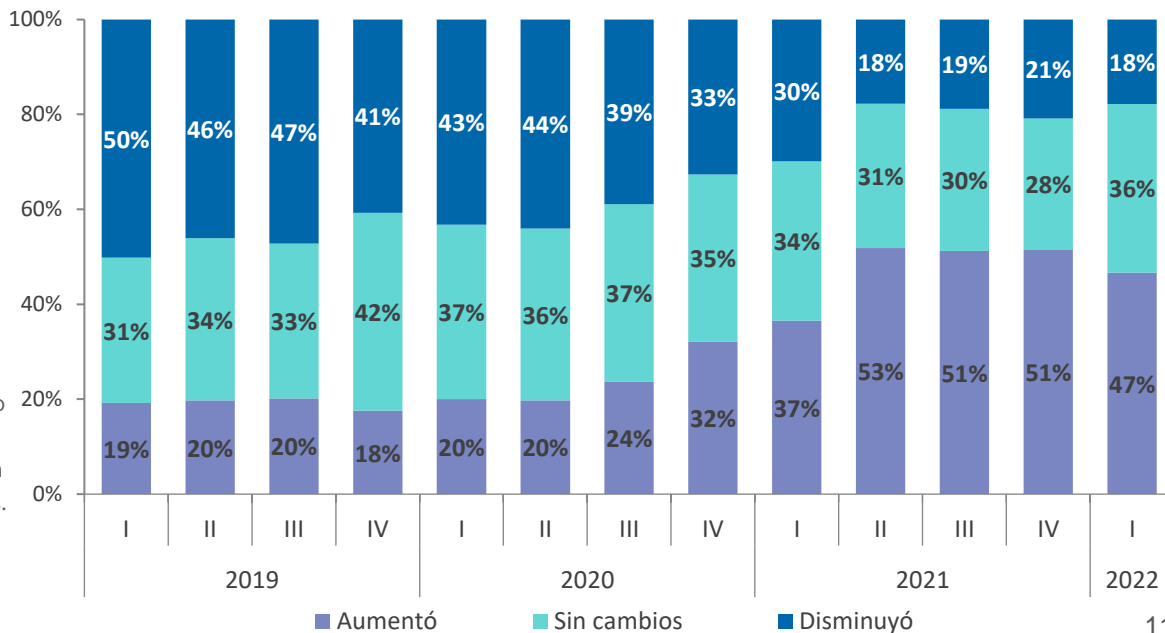
Durante el primer trimestre de 2022 se mantuvo alto el porcentaje de empresas que aumentaron su nivel de empleo, el 47% de los empresarios indicó haber aumentado su plantilla de personal con relación al mismo período del año anterior. Por el contrario, el 18% de los empresarios redujeron su nivel de empleo durante el primer trimestre respecto del mismo período de 2021.

EMPLEO

EVOLUCIÓN TRIMESTRAL DEL EMPLEO

(POR % DE EMPRESAS)

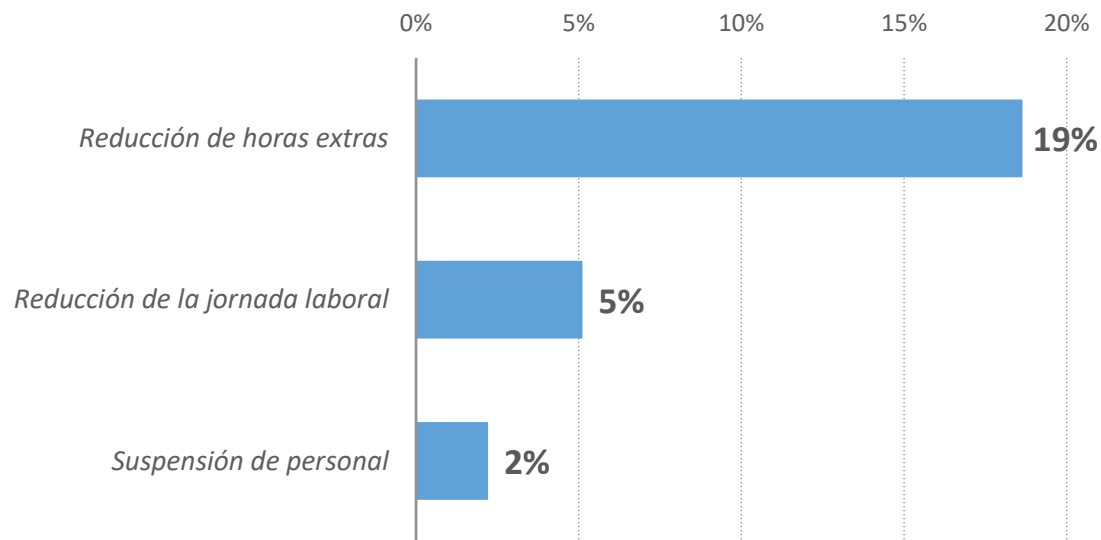
Fuente: Departamento de Estudios Económicos en base a relevamientos propios.



MEDIDAS DE ACCIÓN

En cuanto a las medidas de acción incurridas en el ámbito laboral en septiembre se registraron los siguientes datos: **el 19% de los empresarios indicaron haber reducido las horas extras**, mientras que un **5% señaló una reducción de la jornada laboral**.

MEDIDAS DE ACCIÓN ADOPTADAS (% DEL TOTAL DE ACCIONES)

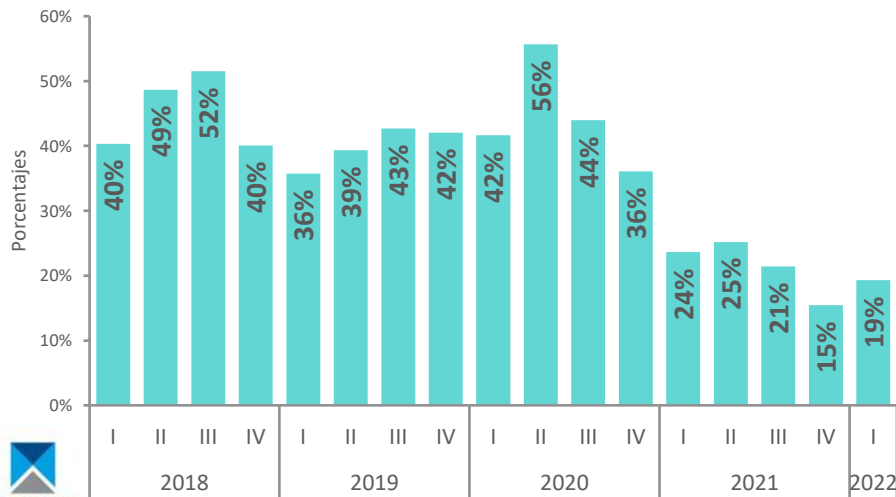


Fuente: Departamento de Estudios Económicos en base a relevamientos propios.

EMPLEO

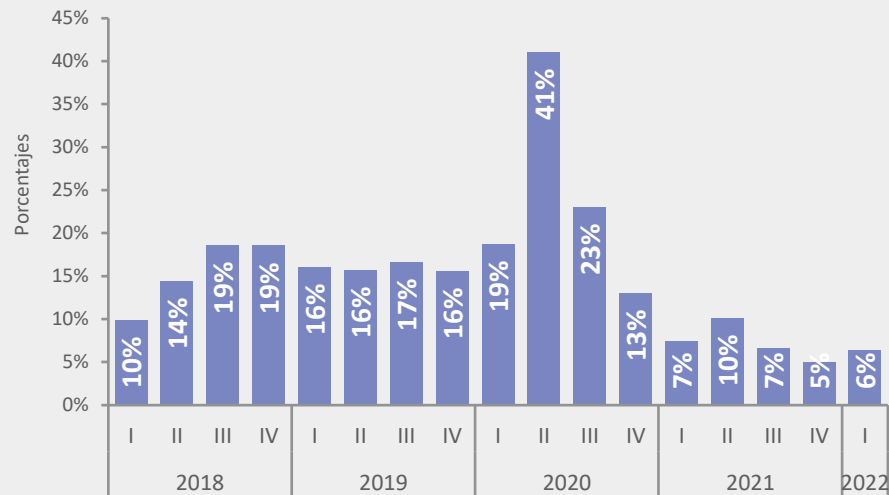
Analizando la evolución de las diferentes medidas adoptadas en el ámbito laboral, aumentó levemente el porcentaje de empresas que aplicaron una reducción de horas extras. **El 19% de las empresas indicaron que redujeron las horas extras en el primer trimestre de 2022.**

REDUCCIÓN DE LA JORNADA LABORAL (% DE EMPRESAS)



Por otro lado, el porcentaje de empresas que aplicó una reducción de la jornada se mantiene en niveles bajos, menores a los niveles previos a la pandemia. En este sentido, en el primer trimestre del año **el 6% de las empresas debió reducir la jornada laboral.**

REDUCCIÓN DE HORAS EXTRAS (% DE EMPRESAS)



ACTIVIDAD POR REGIONES Y RUBROS

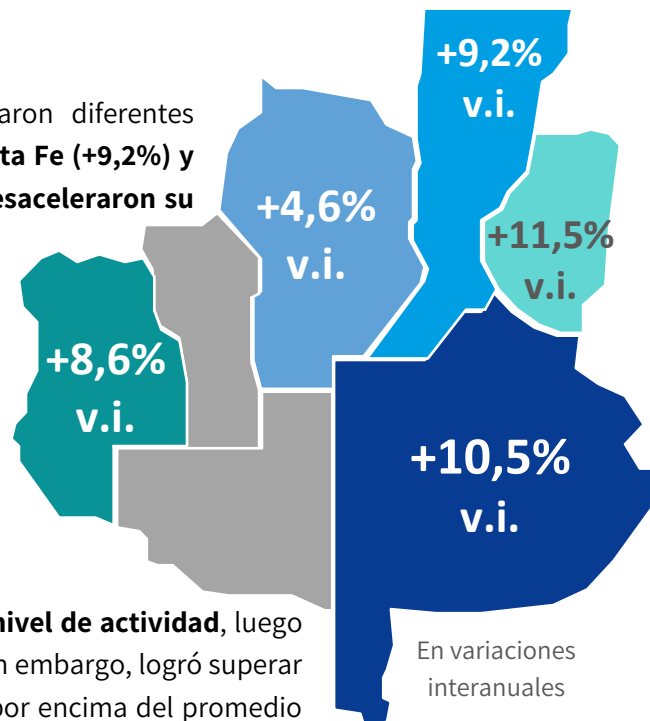


ACTIVIDAD POR REGIONES

Entre las principales provincias que nuclean la actividad metalúrgica se registraron diferentes comportamientos en sus niveles de producción. En este sentido, las provincias de **Santa Fe (+9,2%)** y **Córdoba (+4,6%)** mantienen un buen desempeño en su nivel de actividad, pero desaceleraron su crecimiento en relación con los datos de 2021.

Por su parte, la provincia de **Buenos Aires** (incluye CABA) registró un aumento de **10,5% interanual** y acumula un aumento de 2,6% durante los primeros tres meses de 2022. En las subregiones, tanto el AMBA como el interior, presentaron un comportamiento muy similar a lo registrado a nivel provincial. **De esta manera, la región del AMBA presentó un incremento de 11,3% interanual, mientras que en el interior de la provincia el aumento fue de 6,2% en relación con marzo de 2021.**

En cuanto a la provincia de **Mendoza (+8,6%)**, mantiene un buen desempeño en su nivel de actividad, luego de haber sido una de las provincias más afectadas durante 2020 y principios de 2021. Sin embargo, logró superar los niveles de producción previos a la pandemia y registró un crecimiento interanual por encima del promedio metalúrgico durante el primer trimestre del año.



ACTIVIDAD POR REGIONES Y RUBROS



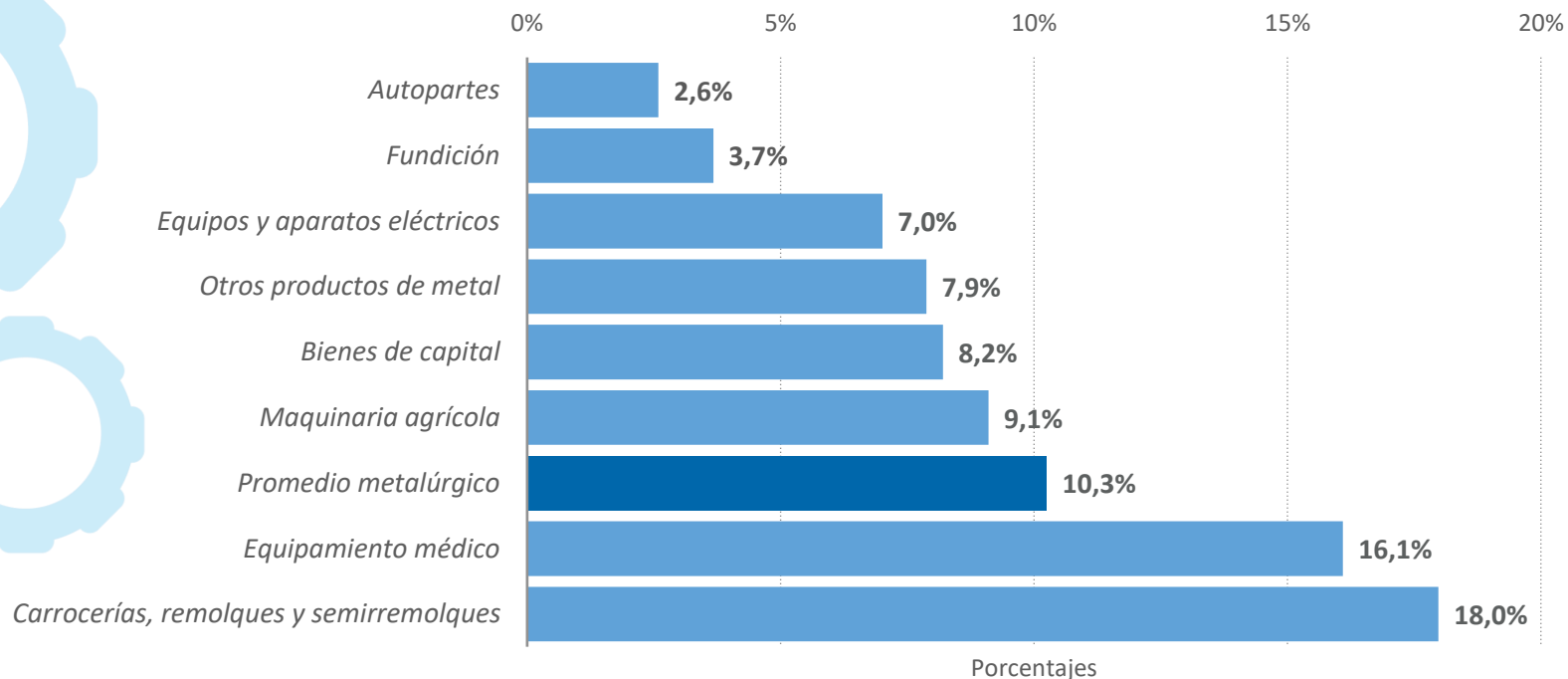
ACTIVIDAD POR SECTORES

En línea con el nivel general, Los diferentes sectores que nuclean la actividad metalúrgica también presentaron incrementos interanuales en sus niveles de producción durante marzo de 2022, aunque registran diferentes niveles de crecimiento. En este sentido, los rubros que más traccionaron al alza fueron **Carrocerías, remolques y semirremolques** (+18,0%) y **Equipamiento médico** (+16,1%) y registran aumentos por encima del promedio general. Por el contrario, los sectores que registraron menores incrementos en sus niveles de producción fueron **Autopartes** (+2,6%) y **Fundición** (+3,7%) presentado una fuerte desaceleración de crecimiento a partir de los primeros meses de 2022.

Los sectores de **Equipos y aparatos eléctricos** (+7,0%) y **Otros productos de metal** (+7,9%) también registraron crecimientos interanuales y se encuentran en los niveles de 2019. Por su parte, el sector de **Maquinaria agrícola** (+9,1%) volvió a registrar un incremento interanual manteniéndose por encima de los niveles de 2019 y superando los niveles registrados durante 2018.

ACTIVIDAD POR REGIONES Y RUBROS

EVOLUCIÓN DE LA PRODUCCIÓN POR RUBRO (VAR. INTERANUAL MARZO 2021 VS. MARZO 2021)



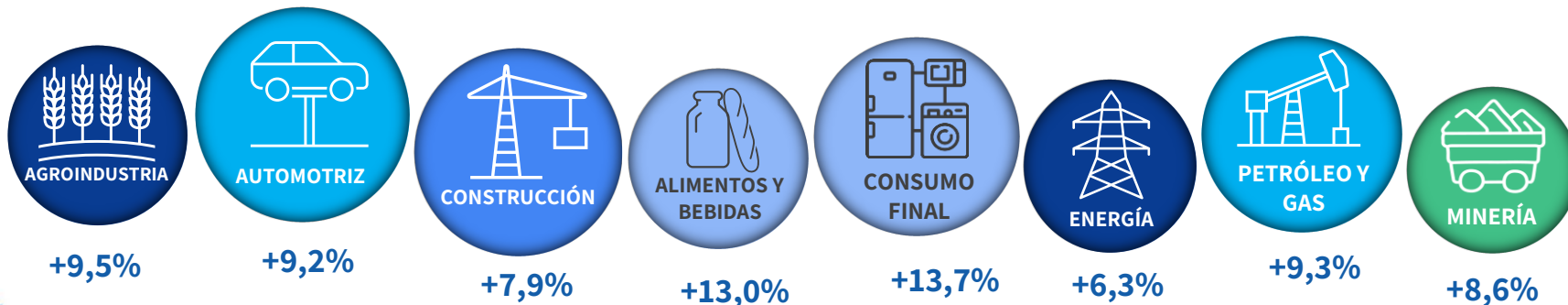
Fuente: Departamento de Estudios Económicos en base a relevamientos propios.

ACTIVIDAD POR CADENAS DE VALOR

Considerando el desempeño de la actividad metalúrgica por cadena de valor a la que se destina la producción, durante marzo de 2022 se observó un aumento generalizado en términos interanuales, en línea con el nivel de actividad general del sector. **Entre las empresas que continúan con un buen desempeño se encuentran aquellas vinculadas a los sectores de *Alimentos y bebidas* (+13,0%), *Consumo final* (+13,7%) y *Agroindustria* (+9,5%)** y registran aumentos por encima del promedio metalúrgico.

Por otro lado, **las empresas que tuvieron como destino de su producción a los sectores de *Energía* (+6,3%), *Minería* (+8,6%) y *Petróleo y gas* (+9,3%) también presentaron aumentos interanuales y continúan con la recuperación en su nivel de actividad.**

Por su parte, las empresas vinculadas a los sectores de ***Autopartes* (+9,2%) y *Construcción* (+7,9%)** registraron aumentos interanuales, pero presentan una desaceleración de crecimiento respecto de los datos registrados en 2021.



EXPECTATIVAS



EXPECTATIVAS DE PRODUCCIÓN

En relación con las expectativas de producción para el segundo trimestre de 2022, se mantiene alto el porcentaje de empresarios que esperan un aumento de la actividad. En este sentido, **el 42% de las empresas prevé un aumento en su producción. Mientras que, el 18% espera una caída en el nivel de actividad** para los próximos tres meses.

En cuanto a **las expectativas de producción por región, la provincia más optimista fue Santa Fe, donde más de la mitad de las empresas de la región prevé un aumento en la actividad, seguida de Buenos Aires** (incluyendo CABA) **donde el porcentaje de visión positiva fue de 38%**. Mientras que, en Córdoba el 34% de las empresas espera un aumento en su nivel de producción. Por el contrario, las provincias menos optimista fueron Mendoza y Entre Ríos donde el porcentaje de empresarios espera un aumento en la actividad ronda entre el 16% y el 20%.

EXPECTATIVAS

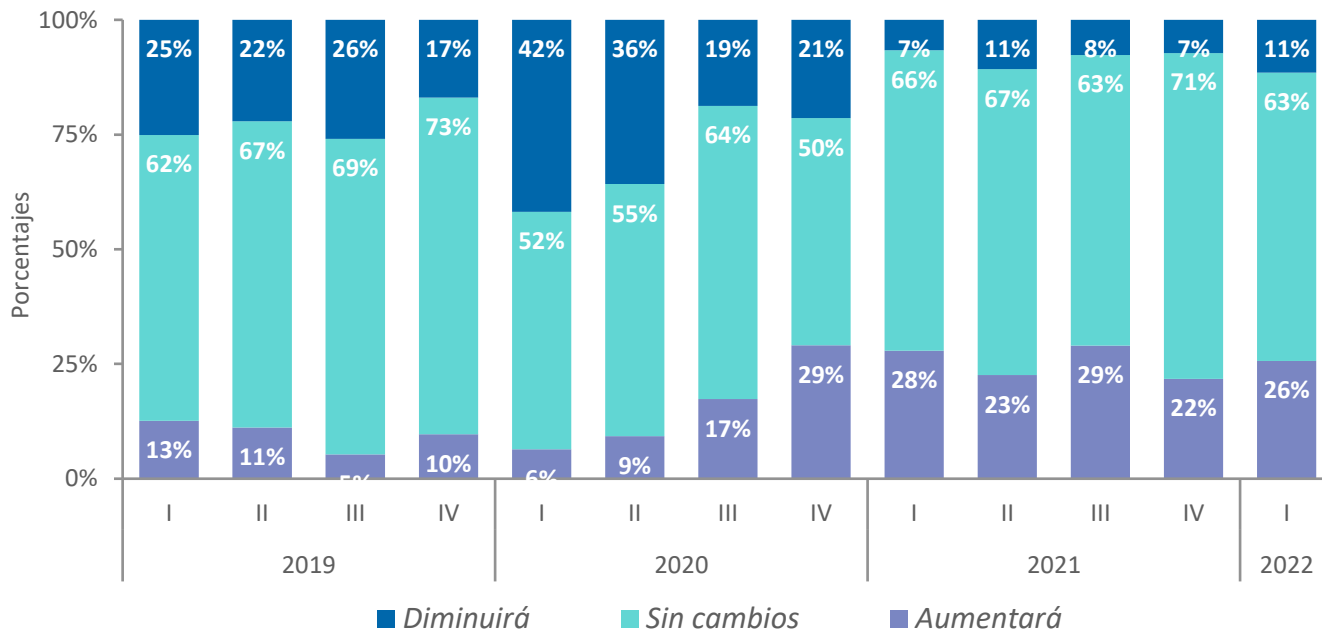


EXPECTATIVAS DE EMPLEO

En relación con el nivel de empleo, no se advirtieron cambios relevantes respecto del trimestre anterior. En este sentido, **el 26% de las empresas que prevé un aumento en su plantilla de personal**. Mientras que, solo el 11% de los empresarios espera una disminución en el nivel de empleo.

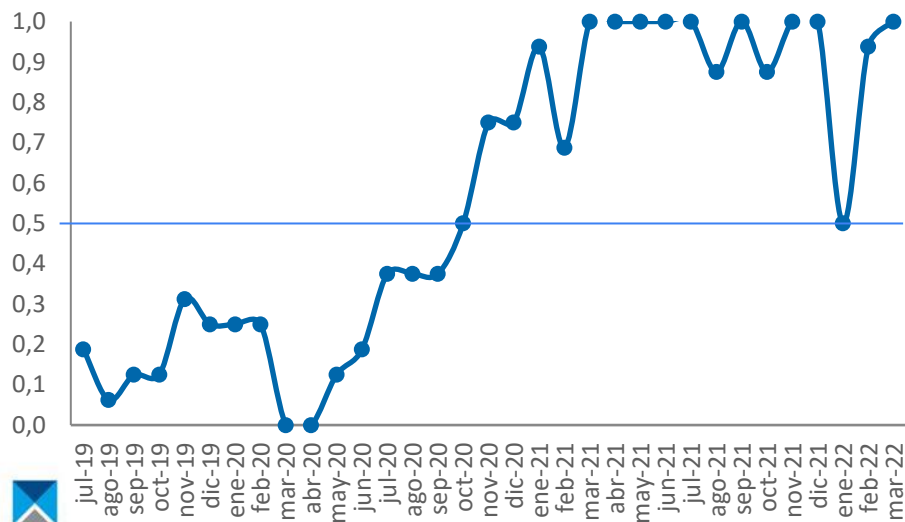
EVOLUCIÓN DE LAS EXPECTATIVAS DE EMPLEO (POR % DE EMPRESAS)

Fuente: Departamento de Estudios Económicos en base a relevamientos propios.



ANEXO 2 - ÍNDICE DE DIFUSIÓN METALÚRGA

El índice de difusión metalúrgica se elabora asignando el valor 1 a aquellos sectores cuya tasa de crecimiento es mayor a 1%, el valor 0,5 para los sectores cuya variación se encuentra entre 1% y -1% y se asigna 0 cuando la variación interanual es menor a -1%. El índice indica cuán difundido se encuentra un aumento o caída de la actividad entre los distintos sectores metalúrgicos. Si todos los sectores crecen, el indicador será 1, por el contrario, si todos los sectores sufren caídas, el índice tomará valor 0; el resultado se encuentra entre estos dos extremos.



Al analizar los valores que arroja el índice de difusión metalúrgica durante el año 2020, puede observarse que **a partir de julio de 2020 los sectores que traccionaron al alta del índice, además de Maquinaria agrícola son Carrocerías y remolques y Equipamiento médico.**

De marzo a julio de este año, el índice se mantuvo en el nivel máximo de 1 debido a que todos los rubros registraron aumentos mayores a 1%. **En los meses de agosto y octubre disminuyó a 0,88 debido a la contracción de Equipamiento médico y Equipos y aparatos eléctricos.** Durante los meses de noviembre y diciembre el indicador volvió a escalar a su nivel máximo debido a que todos los rubros volvieron a registrar aumentos mayores a 1%.

En enero, el indicador volvió a caer a 0,5 debido a que la mitad de los rubros analizados registraron variaciones negativas menor a -1%. Mientras que, durante febrero el índice se ubicó en 0,94 debido a que el sector de Autopartes registró una variación casi nula (+0,2%). En marzo se ubicó en el nivel máximo debido a que todos los sectores registraron aumentos mayores a 1%.

APÉNDICE METODOLÓGICO

PROCESAMIENTO DE LOS DATOS

Se construye un factor de ponderación “ δ ” con el objetivo de asignar a cada respuesta el peso respectivo que tiene en la población objeto de estudio. “ δ ” se obtiene a partir de la división entre el porcentaje que cada respuesta representa en los datos poblacionales y el porcentaje que representa en la muestra, teniendo en cuenta la incidencia por sector de actividad, región y tamaño de empresa. La distribución del universo de referencia se obtiene a partir de los datos del “Observatorio de empleo y Dinámica Empresarial, MTEySS”.

Previa clasificación de la muestra por rubro, región y tamaño de empresa se procede a la construcción de “ δ ”:

El factor de ponderación δ_n correspondiente a la empresa n se obtiene a partir de la suma entre el factor de ponderación por rubro y provincia α_{ir} más el factor de ponderación por tamaño de empresa α_w . Siendo p_n la variación interanual de la empresa n entre 0 y N , se obtiene el promedio metalúrgico:

$$P = \frac{\sum_n^N (p_n \cdot \delta_n)}{\sum_n^N \delta_n}$$

EQUIPO DE TRABAJO



Tomás Canosa

Director

tcanosa@adimra.org.ar

 @tomascanosa



Yanina Busquet

Técnica

ybusquet@adimra.org.ar

 @yaninabusquet



Francisco Arno

Técnico

farno@adimra.org.ar

 @arnofrancisco



Paula Corradini

Administrativa

pcorradini@adimra.org.ar

ESTUDIOS
ECONÓMICOS

INSTITUCIONES PROMOTORAS

