

# BOLETÍN DE ACTIVIDAD METALÚRGICA

Agosto de 2022



**ADIMRA**

ASOCIACIÓN DE INDUSTRIALES METALÚRGICOS  
DE LA REPÚBLICA ARGENTINA

Yanina Busquet



@yaninabusquet

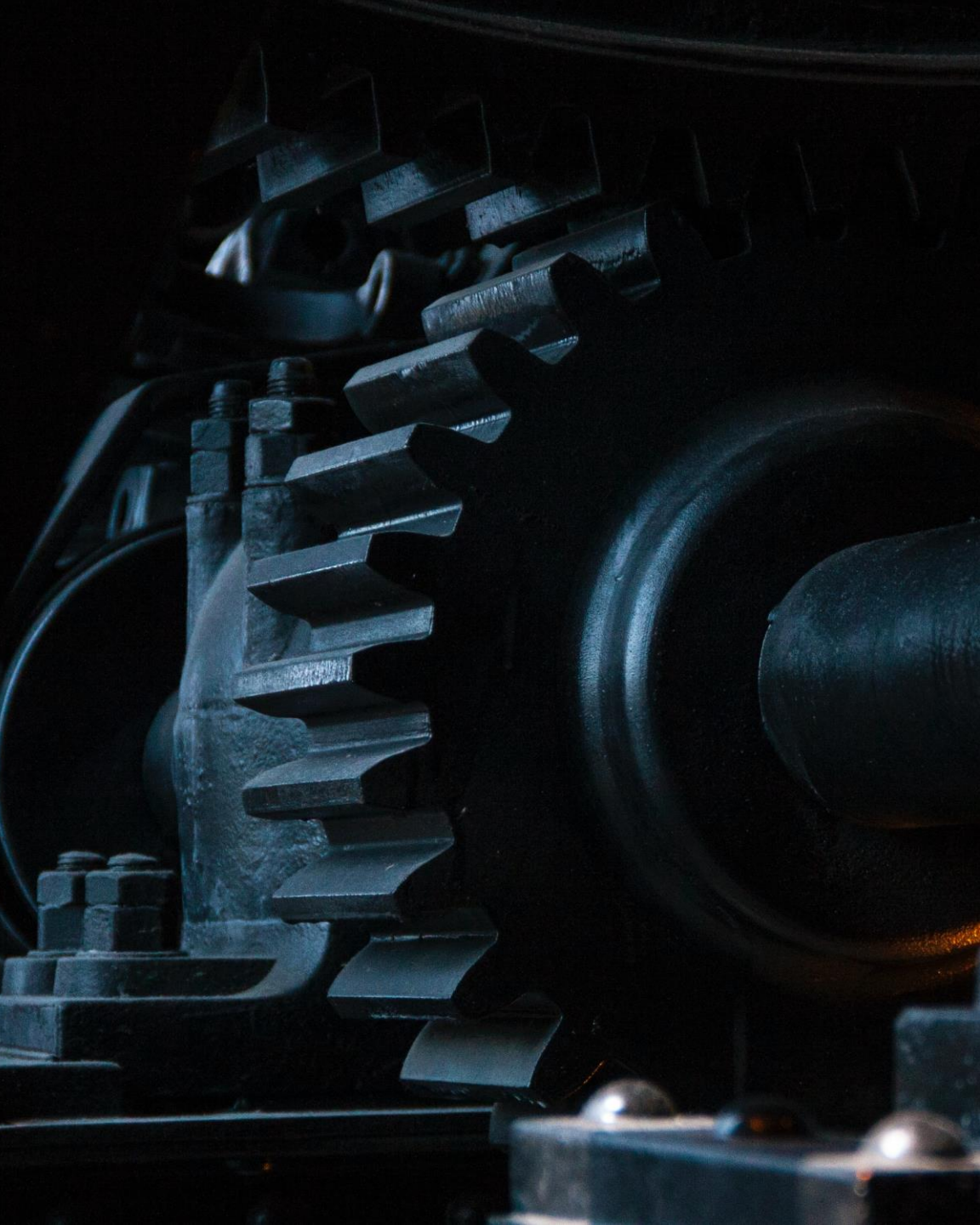


ybusquet@adimra.org.ar

# ÍNDICE DINÁMICO

- **Si tenés 1 minuto:** *Página 04*  
Pág. 4 | *Introducción*
- **Si tenés 2 minutos:** *Página 06 a 08*  
Pág. 6 | *Síntesis*
- **Si tenés 10 minutos:** *Página 10 a 22*  
Pág. 10 | *Nivel de Producción y UCI*  
Pág. 11 | *Empleo*  
Pág. 14 | *Actividad por regiones y rubros*  
Pág. 17 | *Actividad por cadenas de valor*  
Pág. 18 | *Expectativas*  
Pág. 20 | *Anexo 1: índice de difusión metalúrgica*  
Pág. 21 | *Anexo 2: Apéndice metodológico*  
Pág. 22 | *Equipo de trabajo*

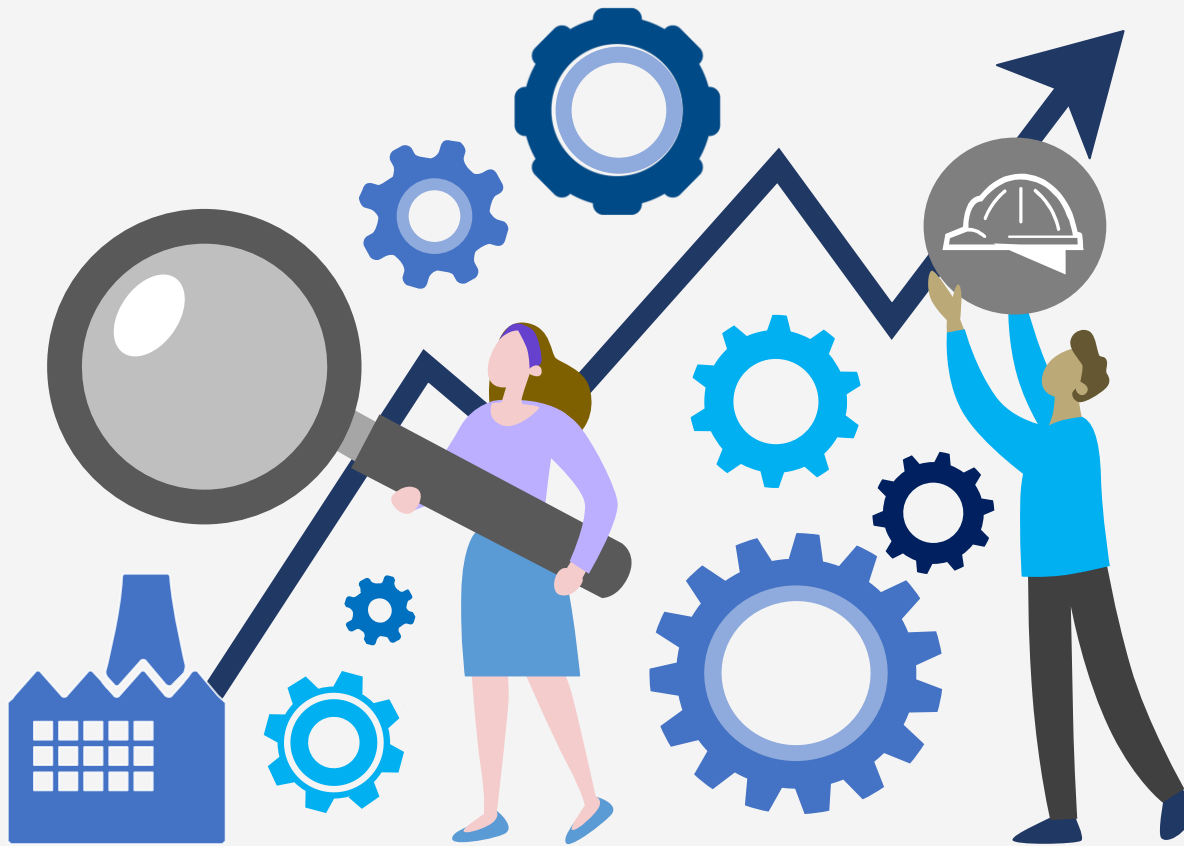




# SITENÉS 1 MINUTO

*Página 4*

# Introducción



La **actividad metalúrgica** registró durante agosto de 2022 un **aumento de 7,9%** en términos interanuales. **De esta manera, la producción acumula un crecimiento de 7,6% y se mantiene por encima de los niveles de 2019.**

A nivel sectorial, **se registró un crecimiento generalizado en términos interanuales.** En este sentido, los rubros que más traccionaron al alza fueron Carrocerías y remolques, Equipamiento médico y Equipos y aparatos eléctricos. Mientras que, **el resto de los sectores mantuvieron una tendencia positiva, pero con aumentos interanuales menores que el promedio general.**

Cabe destacar que las empresas vinculadas a los sectores de Minería, Petróleo y gas y energía continúan con una tendencia de recuperación sostenida y mantienen aumentos interanuales por encima del promedio.

# SI TENÉS 2 MINUTOS

*Página 6 a 8*



# Síntesis AGOSTO-2022

## Nivel de actividad, empleo y UCI



### Producción

**+7,9%**

Var. int. agosto

**+7,6%**

Acumulado 2022



### UCI

**60,9%**

Agosto de 2022

**56,2%**

Promedio 2022



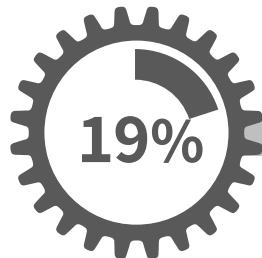
### Empleo

**+2,4%**

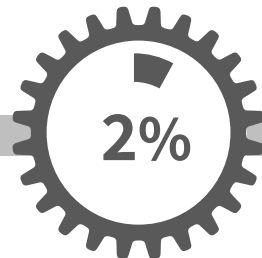
Var. int. agosto

**+2,3%**

Acumulado 2022



Redujo las horas extras



Redujo la jornada laboral



# Síntesis AGOSTO-2022

## Actividad por sectores y regiones



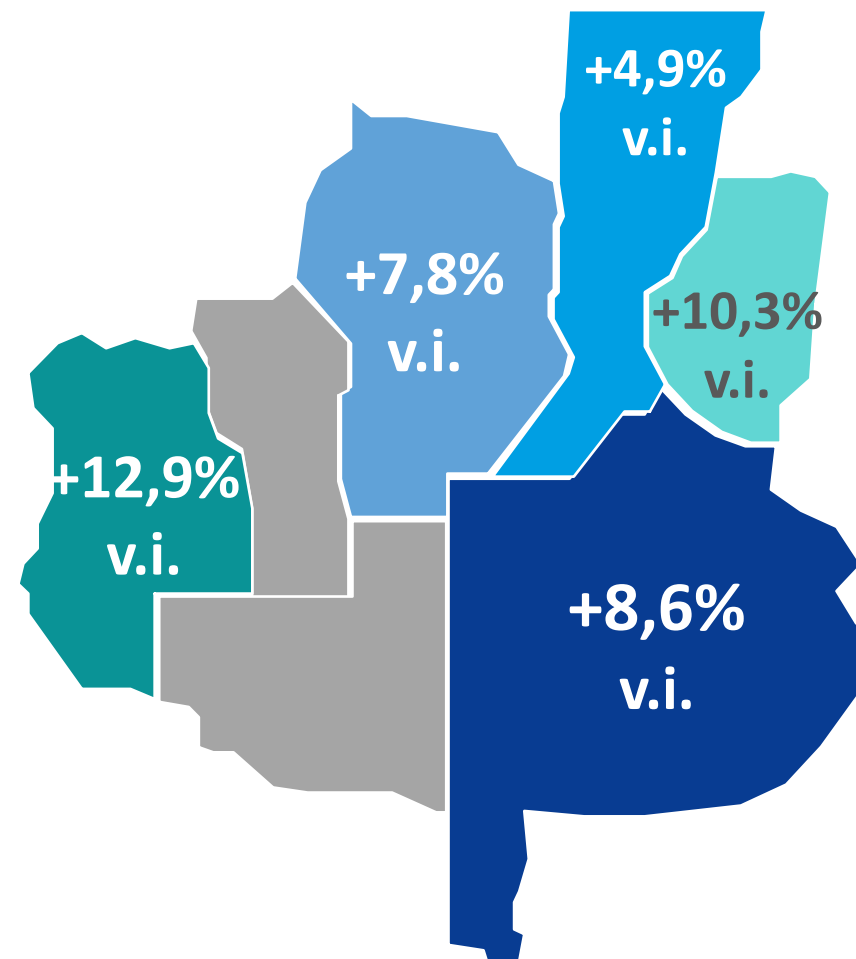
### PRODUCCIÓN POR RUBRO AGOSTO 2022

Variación interanual



### PRODUCCIÓN POR PROVINCIA AGOSTO 2022

Variación interanual



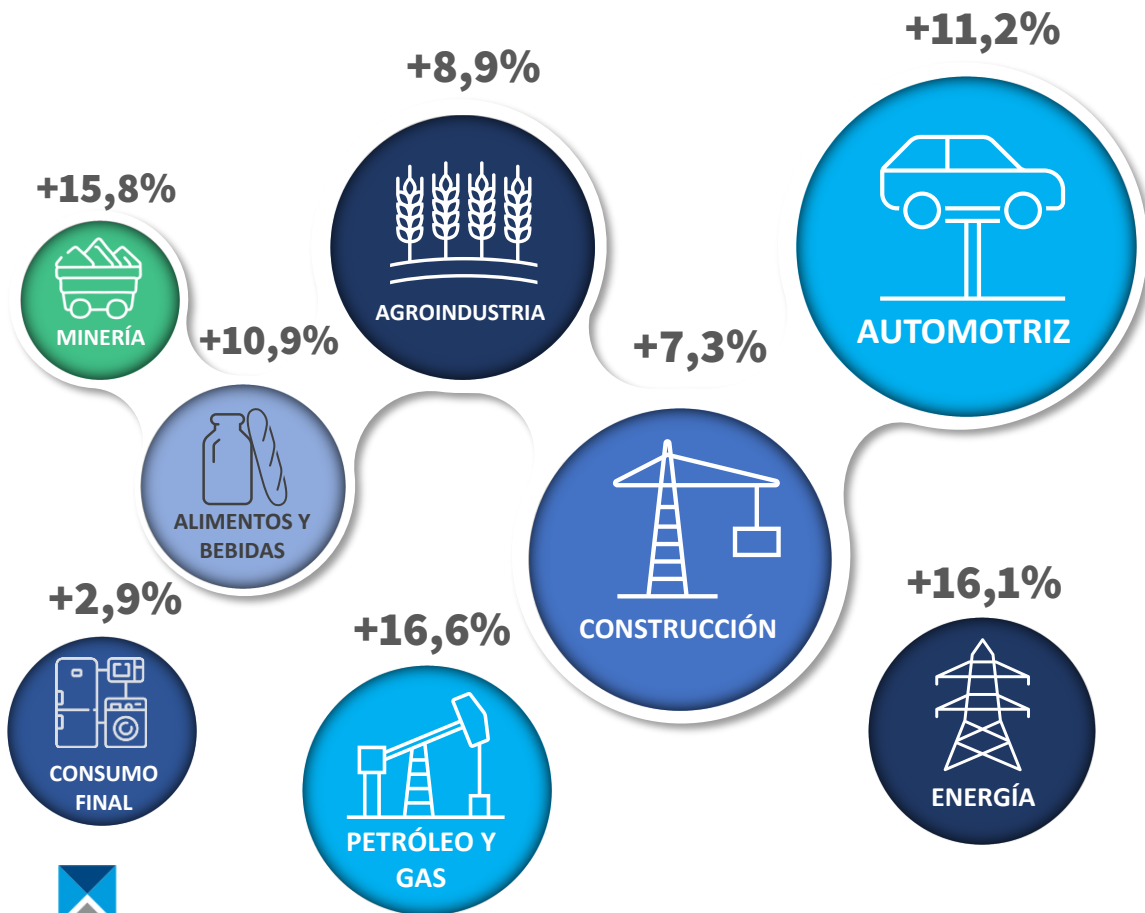
# Síntesis AGOSTO-2022

## Actividad por cadenas de valor y expectativas



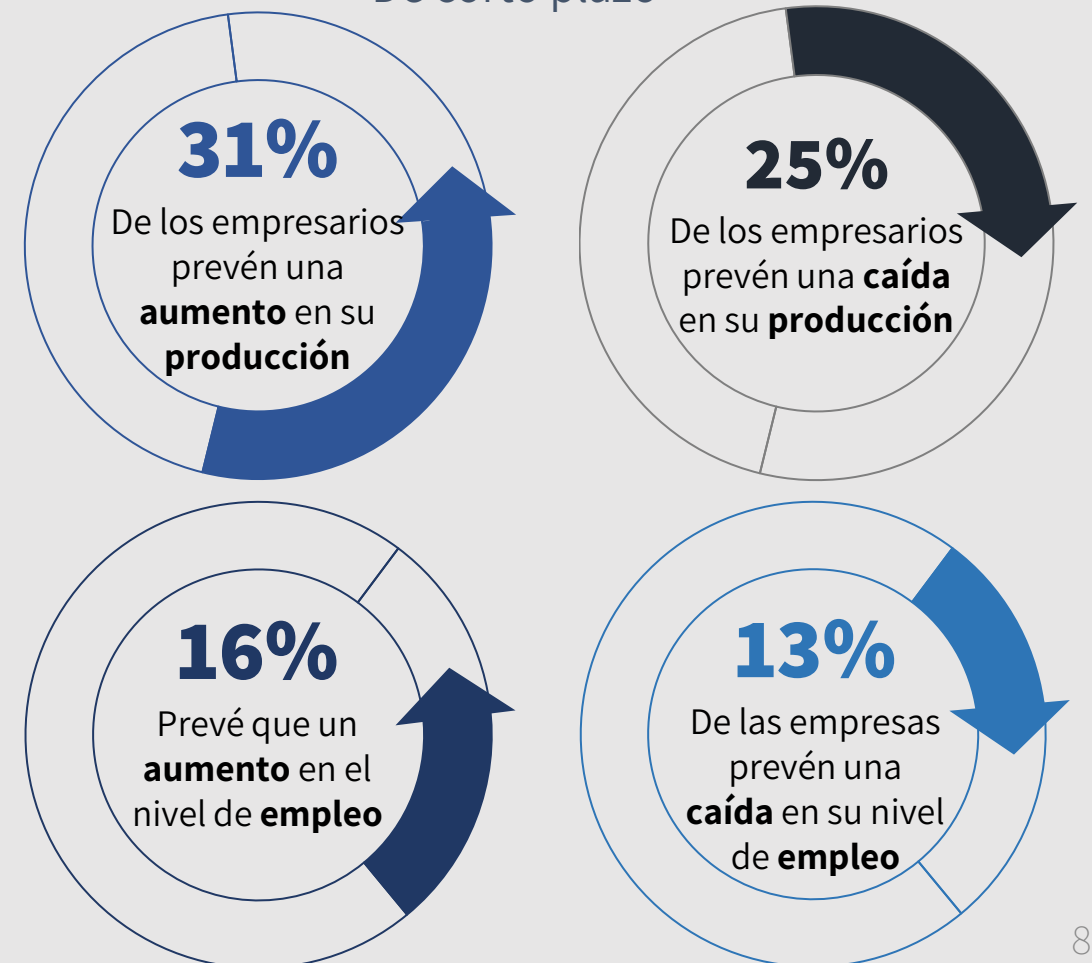
### PRODUCCIÓN POR CADENA DE VALOR AGOSTO DE 2022

Variación interanual



### EXPECTATIVAS DE PRODUCCIÓN Y EMPLEO

De corto plazo







# SI TENÉS 10 MINUTOS

*Página 10 a 25*

# NIVEL DE PRODUCCIÓN Y UCI

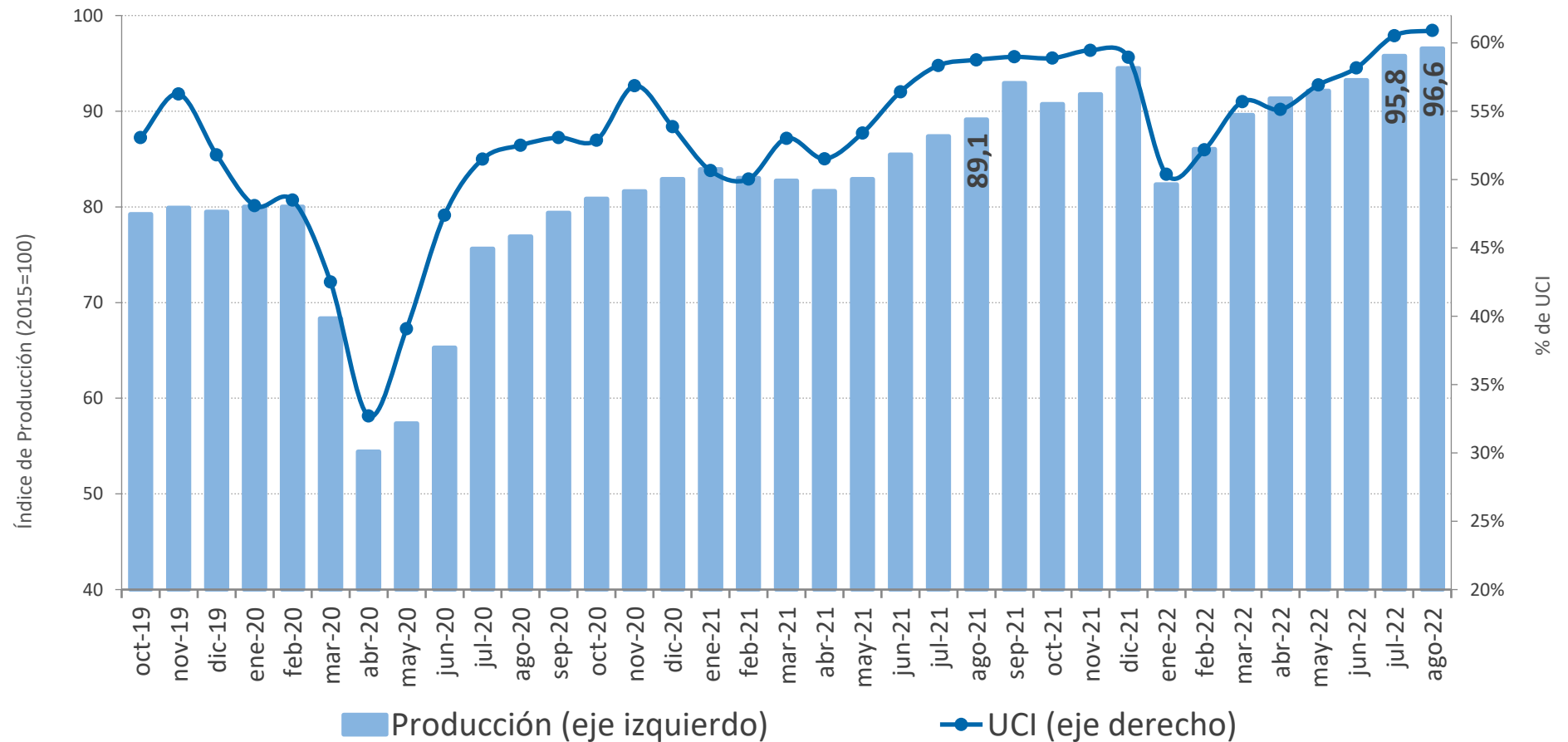


## NIVEL DE PRODUCCIÓN

La actividad metalúrgica en agosto registró un aumento de 7,9% en términos interanuales y acumula un crecimiento de 7,6% en los primeros ocho meses del año. Si se compara con julio de 2022 la producción del sector presentó una variación de +0,8%. De esta manera, **se mantiene por encima de los niveles de 2019.**

### NIVEL DE PRODUCCIÓN Y UCI METALÚRGICO

(SERIE DESESTACIONALIZADA)



“

En Agosto de 2022 el porcentaje de UCI promedió en 60,9%.

”

Fuente: Departamento de Estudios Económicos en base a relevamientos propios.



## NIVEL DE EMPLEO

**El nivel de empleo registró una variación de +2,4% interanual en agosto** y acumula un crecimiento de 2,3% durante los primeros ocho meses del año.

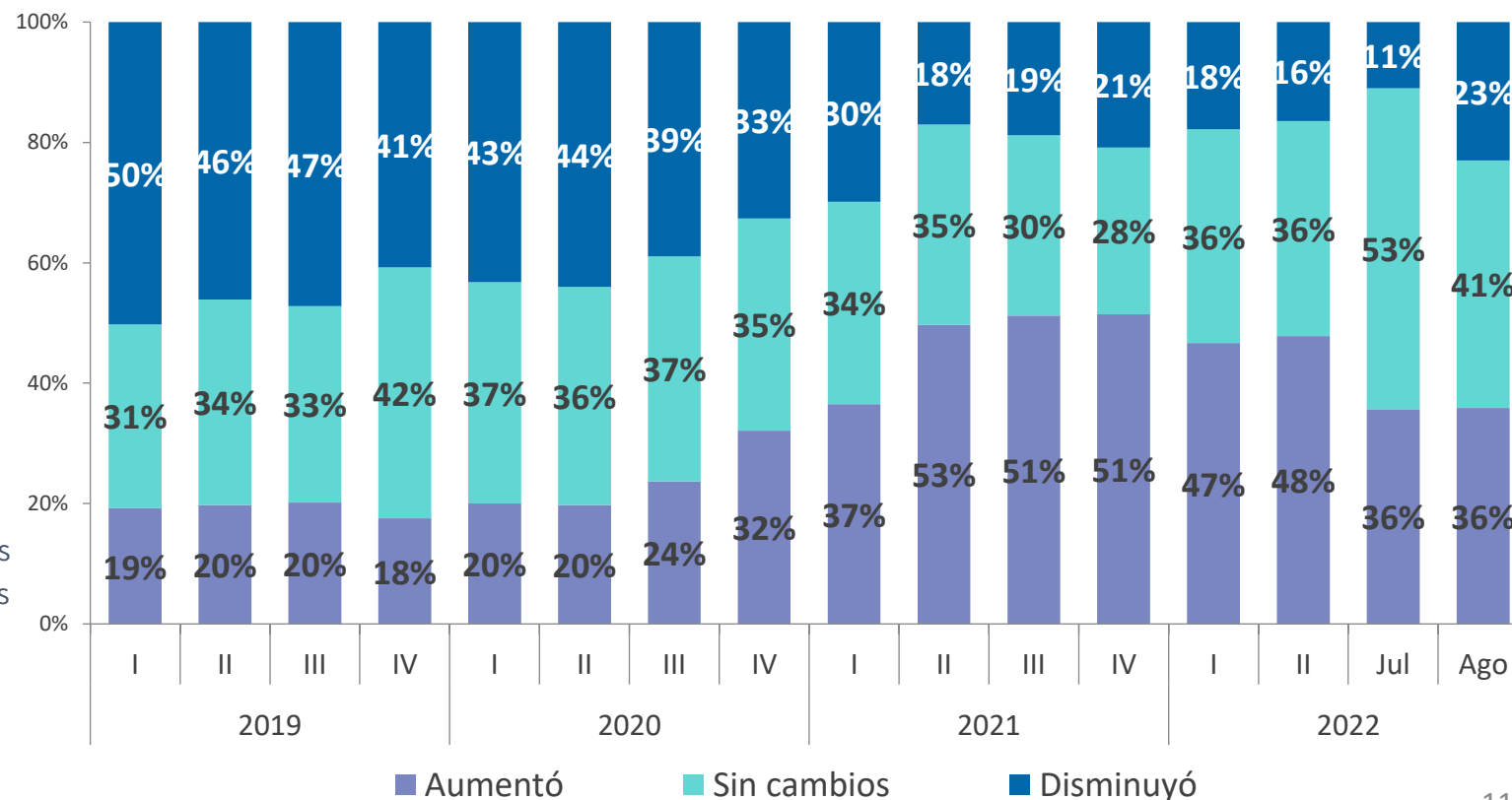
Durante agosto de 2022 aumentó el porcentaje de empresas que bajaron su nivel de empleo, el 23% de los empresarios indicó haber reducido su plantilla de personal en relación con el mismo período del año anterior. Por otro lado, se mantuvo constante el porcentaje de empresas que aumentaron su nivel de empleo durante agosto respecto del mismo mes de 2021, el 36% registró una suba en la plantilla de personal.

# EMPLEO

### EVOLUCIÓN TRIMESTRAL DEL EMPLEO

(POR % DE EMPRESAS)

Fuente: Departamento de Estudios Económicos en base a relevamientos propios.

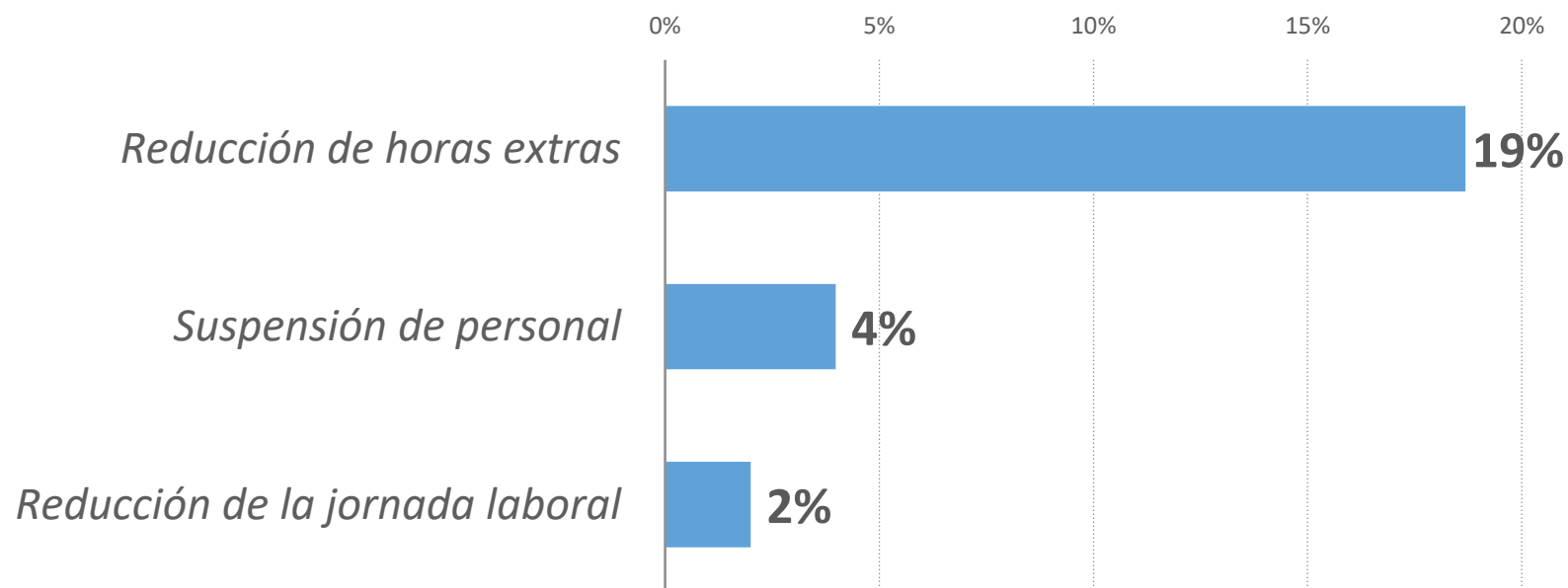




En cuanto a las medidas de acción incurridas en el ámbito laboral en agosto volvió a caer el porcentaje de empresas que indicaron haber reducido las horas extras. De esta manera, **el 19% de los empresarios señalaron haber aplicado una reducción de horas extras**. Por otra parte, solo un **2% señaló una reducción de la jornada laboral**.

### MEDIDAS DE ACCIÓN ADOPTADAS DURANTE AGOSTO DE 2022

(% DEL TOTAL DE ACCIONES)



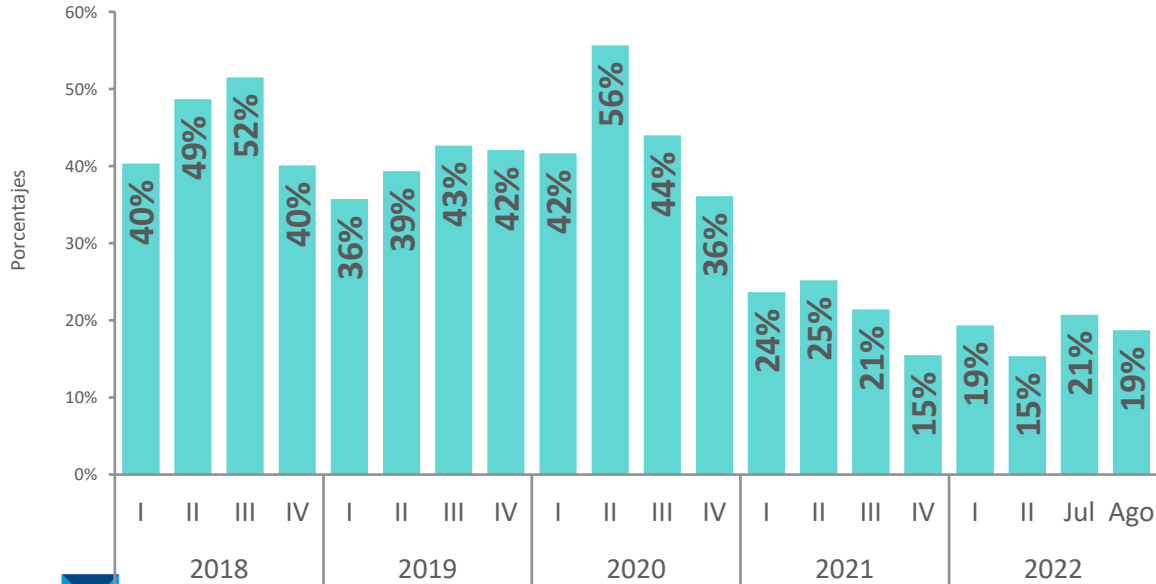
# EMPLEO

## Evolución de las medidas de acción



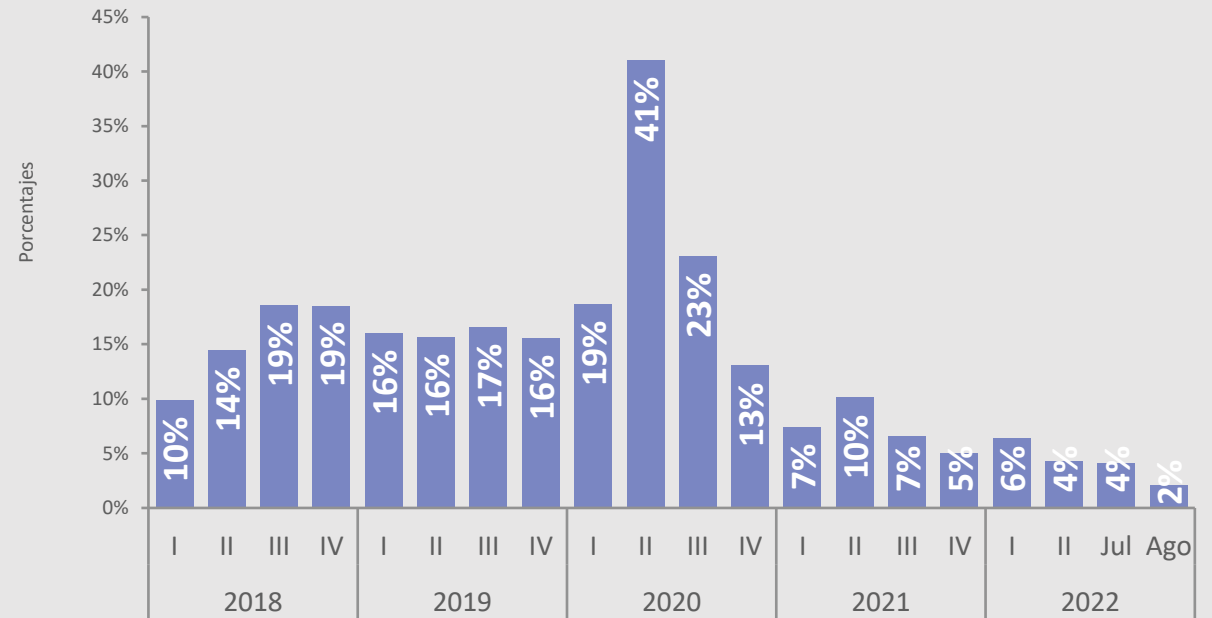
Analizando la evolución de las diferentes medidas adoptadas en el ámbito laboral, el porcentaje de empresas que aplicaron una reducción de horas extras en agosto registró una leve disminución. **El 19% de las empresas indicaron que redujeron las horas extras durante agosto de 2022.**

### REDUCCIÓN DE HORAS EXTRAS (% DE EMPRESAS)



Por otro lado, el porcentaje de empresas que aplicó una reducción de la jornada se mantiene en niveles bajos, menores a los niveles previos a la pandemia. En este sentido, durante agosto **el 2% de las empresas debió reducir la jornada laboral.**

### REDUCCIÓN DE LA JORNADA LABORAL (% DE EMPRESAS)



Fuente: Departamento de Estudios Económicos de ADIMRA en base a relevamientos propios

# ACTIVIDAD POR REGIONES Y RUBROS

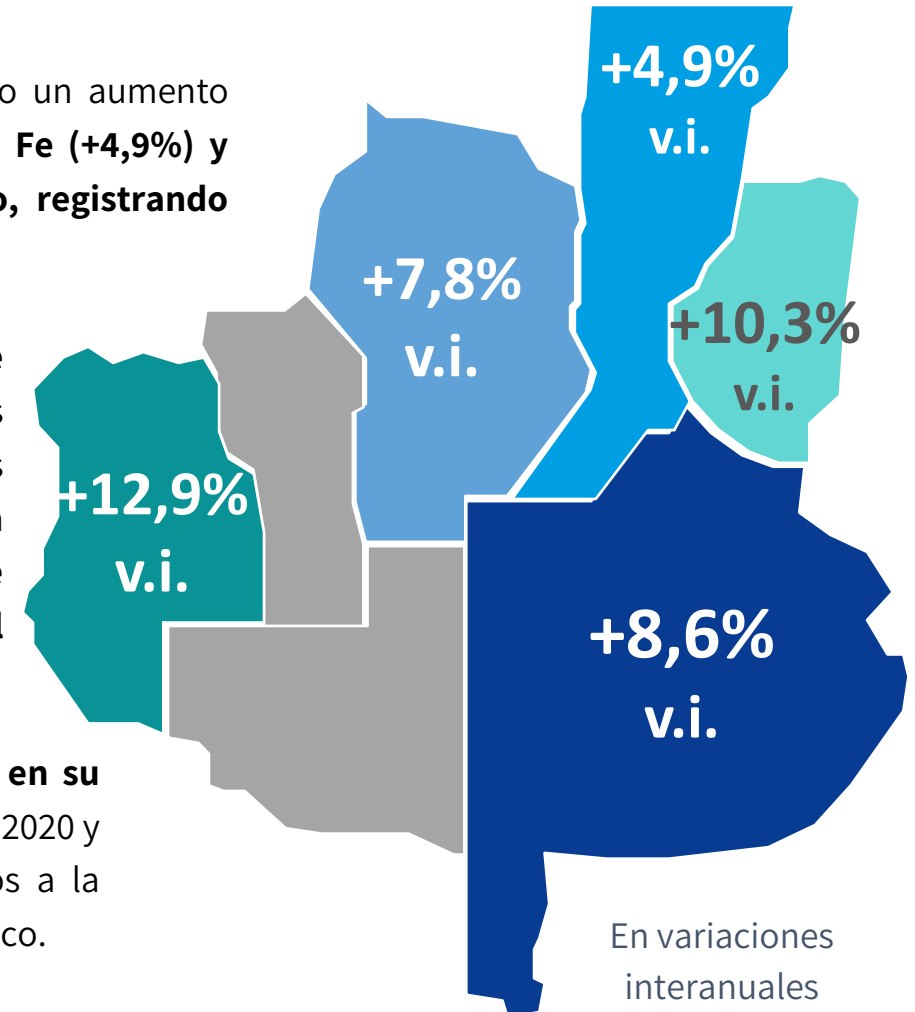
## Actividad por regiones



Entre las principales provincias que nuclean la actividad metalúrgica se mantuvo un aumento generalizado en los niveles de producción. Sin embargo, las provincias de **Santa Fe (+4,9%)** y **Córdoba(+7,8%)** presentaron una **desaceleración en el ritmo de crecimiento, registrando aumentos por debajo del promedio.**

Por su parte, la provincia de **Buenos Aires** (incluye CABA) **registró un aumento de 8,6% interanual** y acumula un aumento de 6,2% durante los primeros ocho meses de 2022. Al interior de la provincia, se mantuvo la misma tendencia que el mes anterior entre las subregiones. Por un lado, **el AMBA (+9,4%) presentó un incremento interanual por encima del promedio de la provincia, mientras que en el interior de la provincia (+7,5%) se registró una fuerte desaceleración en el ritmo de crecimiento.**

En cuanto a la provincia de **Mendoza (+12,9%)**, **mantiene un buen desempeño en su nivel de actividad**, luego de haber sido una de las provincias más afectadas durante 2020 y principios de 2021. Sin embargo, logró superar los niveles de producción previos a la pandemia, registrando un crecimiento interanual por encima del promedio metalúrgico.



En variaciones interanuales

# ACTIVIDAD POR REGIONES Y RUBROS

## Actividad por rubros



En línea con el nivel general, los diferentes sectores que nuclean la actividad metalúrgica también presentaron incrementos interanuales en sus niveles de producción durante agosto de 2022, aunque registran diferentes niveles de crecimiento. En este sentido, los rubros que más traccionaron al alza fueron **Carrocerías, remolques y semirremolques** (+17,3%), **Equipamiento médico** (+11,2%) y **Equipos y aparatos eléctricos** (+10,8%) y registran aumentos por encima del promedio general. Por el contrario, los sectores que registraron menores incrementos en sus niveles de producción fueron **Fundición** (+2,6%), **Autopartes** (+6,2%) y **Maquinaria agrícola** (+6,8%). El sector de Autopartes continúa manifestando una desaceleración en el ritmo de crecimiento desde el comienzo del año. Mientras que, el sector de Maquinaria agrícola, se mantiene por encima de los niveles de 2019 y superando los niveles registrados durante 2018.

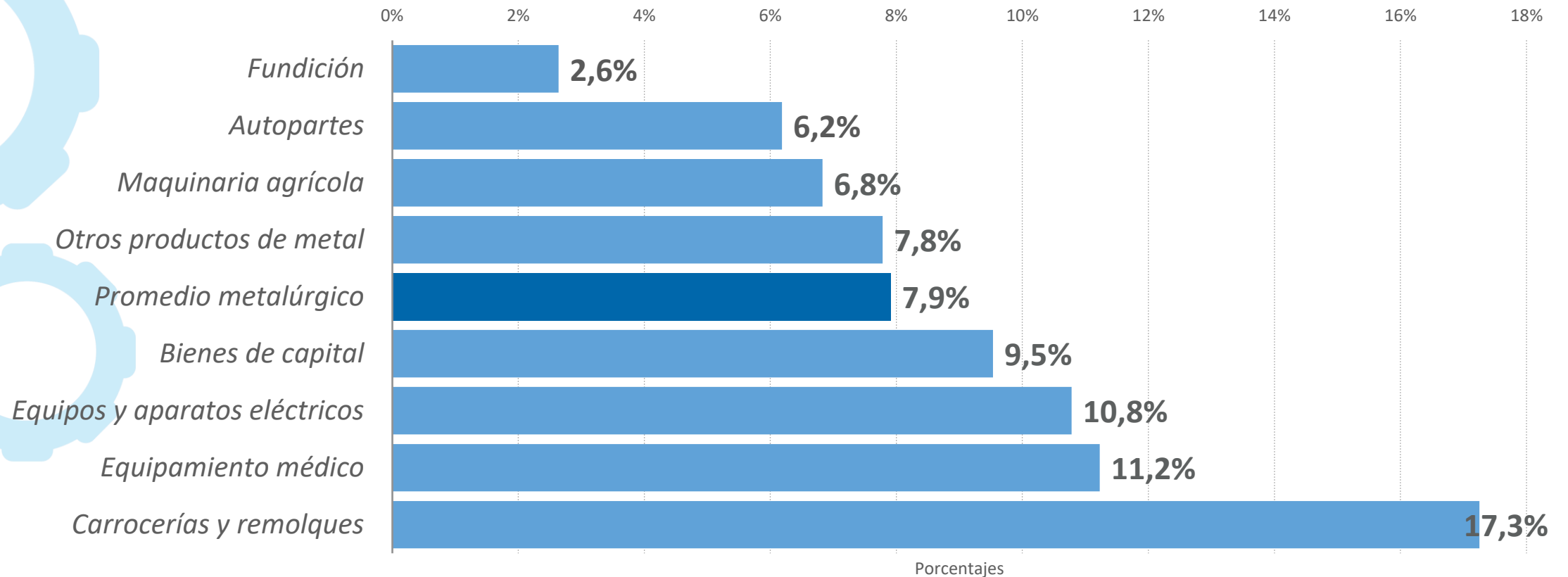
Los sectores de **Bienes de capital** (+9,5%) y **Otros productos de metal** (+7,8%) también registraron crecimientos interanuales y se encuentran cercanos a los niveles de 2019.

# ACTIVIDAD POR REGIONES Y RUBROS

## Actividad por rubros



**EVOLUCIÓN DE LA PRODUCCIÓN POR RUBRO**  
(VAR. INTERANUAL AGOSTO 2022 VS. AGOSTO 2021)





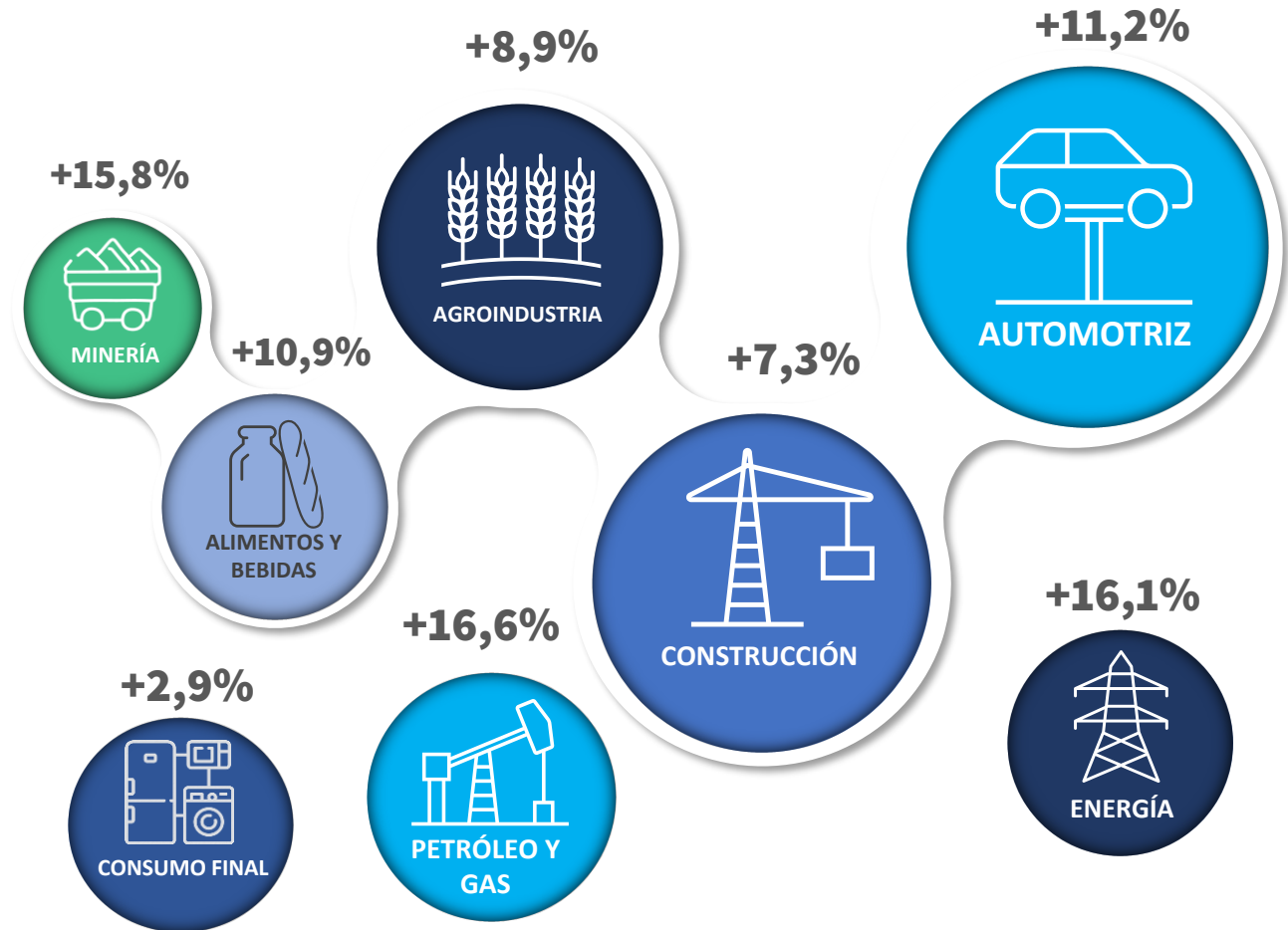
# ACTIVIDAD POR CADENAS DE VALOR



Considerando el desempeño de la actividad metalúrgica por cadena de valor a la que se destina la producción, durante agosto de 2022 se observó un aumento generalizado en términos interanuales, en línea con el nivel de actividad general del sector. **Entre las empresas que continúan con un buen desempeño se encuentran aquellas vinculadas a los sectores de Minería (+15,8%), Petróleo y gas (+16,6%) y Energía (+16,1%) que traccionaron los mayores incrementos y continúan con una fuerte recuperación en su nivel de actividad.**

Por otro lado, las empresas que tuvieron como destino de su producción a los sectores de **Alimentos y bebidas (+10,9%), Agroindustria (+8,9%) y Automotriz (+11,2%)** mantienen un buen desempeño.

Por su parte, las empresas vinculadas a los sectores de **Construcción (7,3%) y Consumo final (+2,9%)** registraron una desaceleración en su ritmo de crecimiento.



(\*) Sólo incluye a las cadenas de valor más relevantes en la actividad metalúrgica.

(\*\*) Una misma empresa puede destinar su producción a más de una cadena de valor.



En relación con las expectativas de producción para el trimestre móvil de septiembre- noviembre de 2022, no se registraron cambios relevantes. En este sentido, el porcentaje de empresarios que prevén un crecimiento en la producción presentó una leve disminución. **El 31% de las empresas espera un aumento en el nivel de actividad. Mientras que, el 25% espera una caída en la producción** para los próximos tres meses.

En cuanto a **las expectativas de producción por región, la provincia más optimista fue Mendoza, donde el 76% de las empresas de la región prevé un aumento en la actividad, seguida de Buenos Aires** (incluyendo CABA) **donde el porcentaje de visión positiva fue de 39%**. Mientras que, en **Córdoba** el 25% de las empresas espera un aumento en su nivel de producción y en **Entre Ríos** el 20% mantiene una visión positiva. Por el contrario, la provincia de **Santa Fe** fue la menos optimista, el porcentaje de empresarios espera un aumento en la actividad fue del 11%.

# EXPECTATIVAS

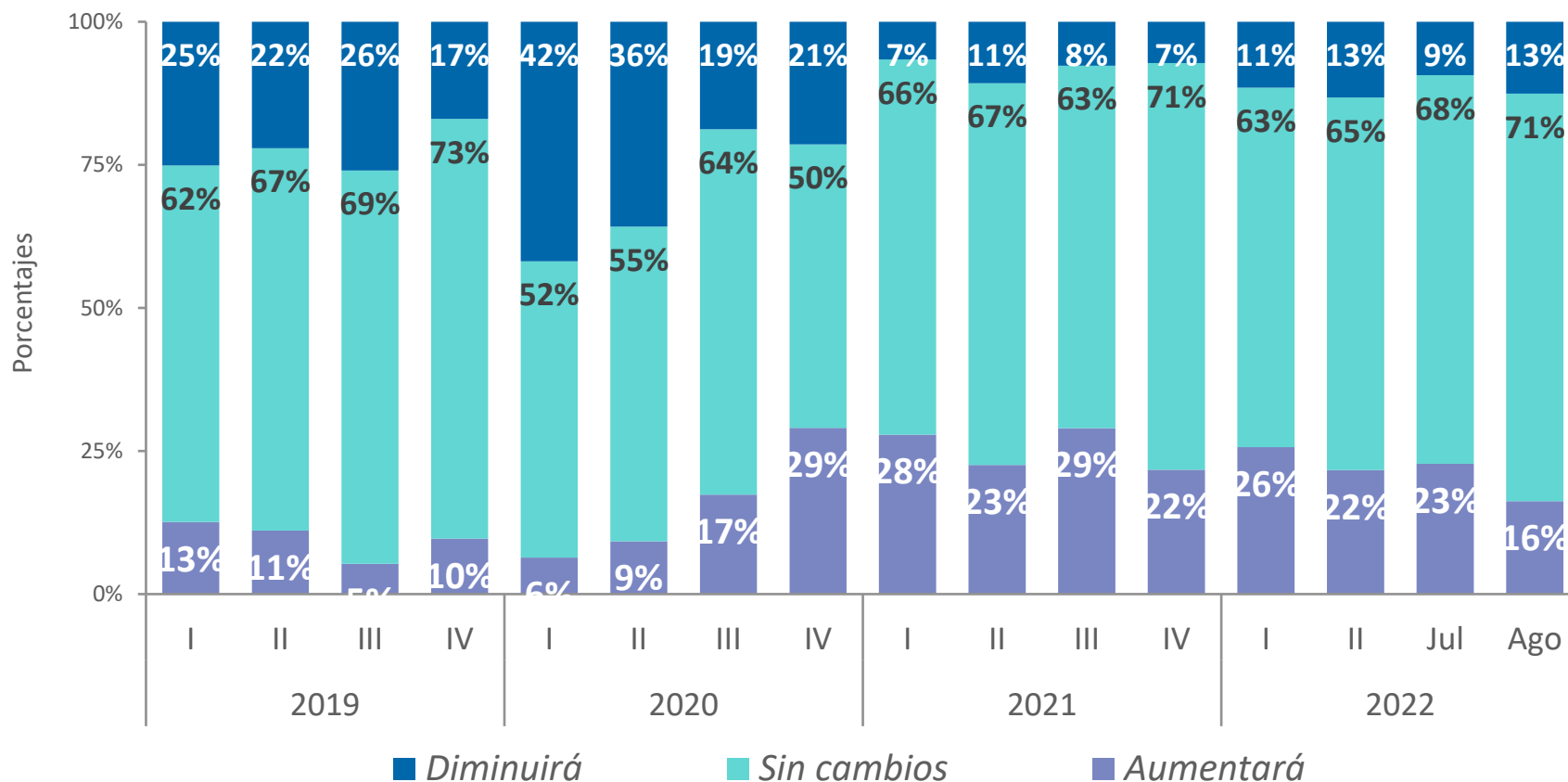
## Expectativas de empleo de corto plazo



En relación con el nivel de empleo, se observó una mirada menos optimista respecto de los meses anteriores. En este sentido, **el 16% de las empresas que prevé un aumento en su plantilla de personal.** Mientras que, el 13% de los empresarios espera una disminución en el nivel de empleo.

### EVOLUCIÓN DE LAS EXPECTATIVAS DE EMPLEO (POR % DE EMPRESAS)

Fuente: Departamento de Estudios Económicos en base a relevamientos propios.

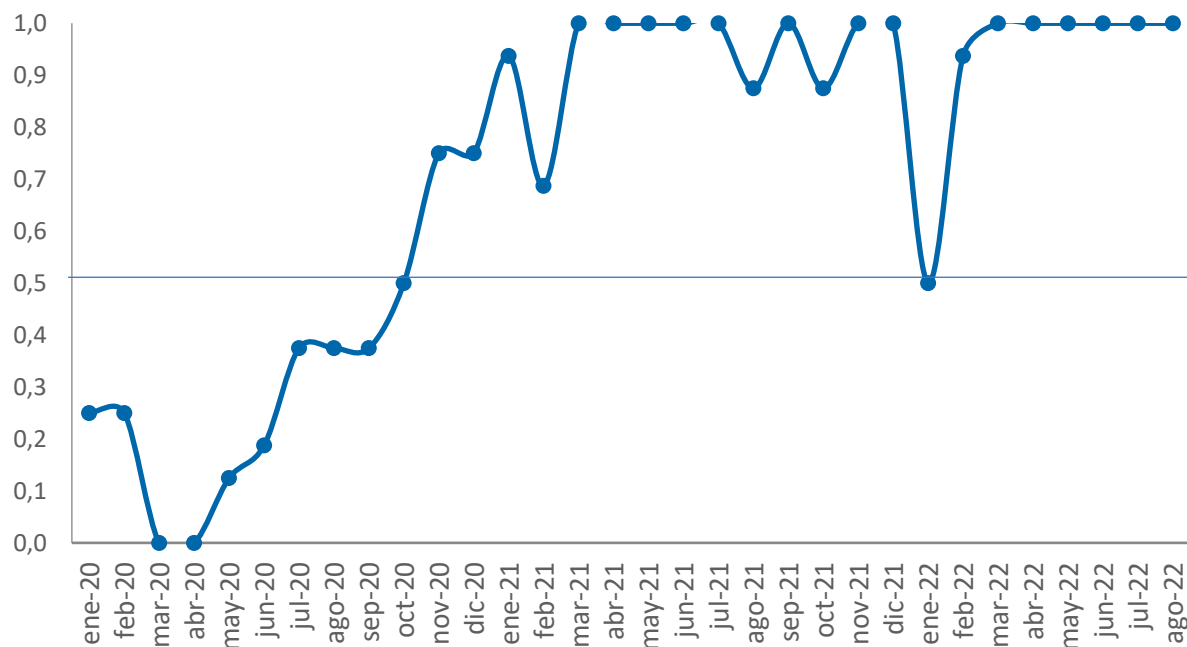


# ANEXO 1

## índice de difusión metalúrgica



El índice de difusión metalúrgica se elabora asignando el valor 1 a aquellos sectores cuya tasa de crecimiento es mayor a 1%, el valor 0,5 para los sectores cuya variación se encuentra entre 1% y -1% y se asigna 0 cuando la variación interanual es menor a -1%. El índice indica cuán difundido se encuentra un aumento o caída de la actividad entre los distintos sectores metalúrgicos. Si todos los sectores crecen, el indicador será 1, por el contrario, si todos los sectores sufren caídas, el índice tomará valor 0; el resultado se encuentra entre estos dos extremos.



Fuente: Departamento de Estudios Económicos de ADIMRA en base a relevamientos propios

Al analizar los valores que arroja el índice de difusión metalúrgica durante el año 2020, puede observarse que **a partir de julio de 2020 los sectores que traccionaron al alza del índice, además de *Maquinaria agrícola* son *Carrocerías y remolques* y *Equipamiento médico*.**

De marzo a julio de este año, el índice se mantuvo en el nivel máximo de 1 debido a que todos los rubros registraron aumentos mayores a 1%. **En los meses de agosto y octubre disminuyó a 0,88 debido a la contracción de Equipamiento médico y Equipos y aparatos eléctricos.** Durante los meses de noviembre y diciembre el indicador volvió a escalar a su nivel máximo debido a que todos los rubros volvieron a registrar aumentos mayores a 1%.

**En enero, el indicador volvió a caer a 0,5 debido a que la mitad de los rubros analizados registraron variaciones negativas menor a -1%. Mientras que, durante febrero el índice se ubicó en 0,94 debido a que el sector de *Autopartes* registró una variación casi nula (+0,2%). Durante los últimos seis meses el indicador se ubicó en el nivel máximo debido a que todos los sectores registraron aumentos mayores a 1%.**



### PROCESAMIENTO DE LOS DATOS

Se construye un factor de ponderación “ $\delta$ ” con el objetivo de asignar a cada respuesta el peso respectivo que tiene en la población objeto de estudio. “ $\delta$ ” se obtiene a partir de la división entre el porcentaje que cada respuesta representa en los datos poblacionales y el porcentaje que representa en la muestra, teniendo en cuenta la incidencia por sector de actividad, región y tamaño de empresa. La distribución del universo de referencia se obtiene a partir de los datos del “Observatorio de empleo y Dinámica Empresarial, MTEySS”.

Previa clasificación de la muestra por rubro, región y tamaño de empresa se procede a la construcción de “ $\delta$ ”:

El factor de ponderación  $\delta_n$  correspondiente a la empresa  $n$  se obtiene a partir de la suma entre el factor de ponderación por rubro y provincia  $\alpha_{ir}$  más el factor de ponderación por tamaño de empresa  $\alpha_w$ . Siendo  $p_n$  la variación interanual de la empresa  $n$  entre 0 y  $N$ , se obtiene el promedio metalúrgico:

$$P = \frac{\sum_n^N (p_n \cdot \delta_n)}{\sum_n N \delta_n}$$

Para el ajuste estacional del índice de producción se utiliza el módulo X11 del programa X-13ARIMA-SEATS (US Census Bureau), el cual estima la estacionalidad por medio de promedios móviles aplicados de forma consecutiva e iterativa. En este sentido, el modelo utilizado identifica y filtra las fluctuaciones típicas de cada mes: factores climáticos, feriados móviles, variación de la actividad por días de la semana, etc.

Dada las características de este método, los valores estimados pueden sufrir modificaciones cuando se incorporen nuevos datos a la serie original lo que puede producir revisiones y ajustes en los valores ya publicados.

## EQUIPO DE TRABAJO

---

**María Victoria Vidal**

Coordinadora

[mvidal@adimra.org.ar](mailto:mvidal@adimra.org.ar)

---

**Yanina Busquet**

Técnica

[ybusquet@adimra.org.ar](mailto:ybusquet@adimra.org.ar)

 @yaninabusquet

---

**Francisco Arno**

Técnico

[farno@adimra.org.ar](mailto:farno@adimra.org.ar)

 @arnofrancisco

---

**Iván López**

Administrativo

[ilopez@adimra.org.ar](mailto:ilopez@adimra.org.ar)

---

**Paula Corradini**

Administrativa

[pcorradini@adimra.org.ar](mailto:pcorradini@adimra.org.ar)

ESTUDIOS  
ECONÓMICOS

# INSTITUCIONES PROMOTORAS

