

BOLETÍN DE ACTIVIDAD METALÚRGICA

Septiembre de 2022



ADIMRA

ASOCIACIÓN DE INDUSTRIALES METALÚRGICOS
DE LA REPÚBLICA ARGENTINA

Yanina Busquet



@yaninabusquet

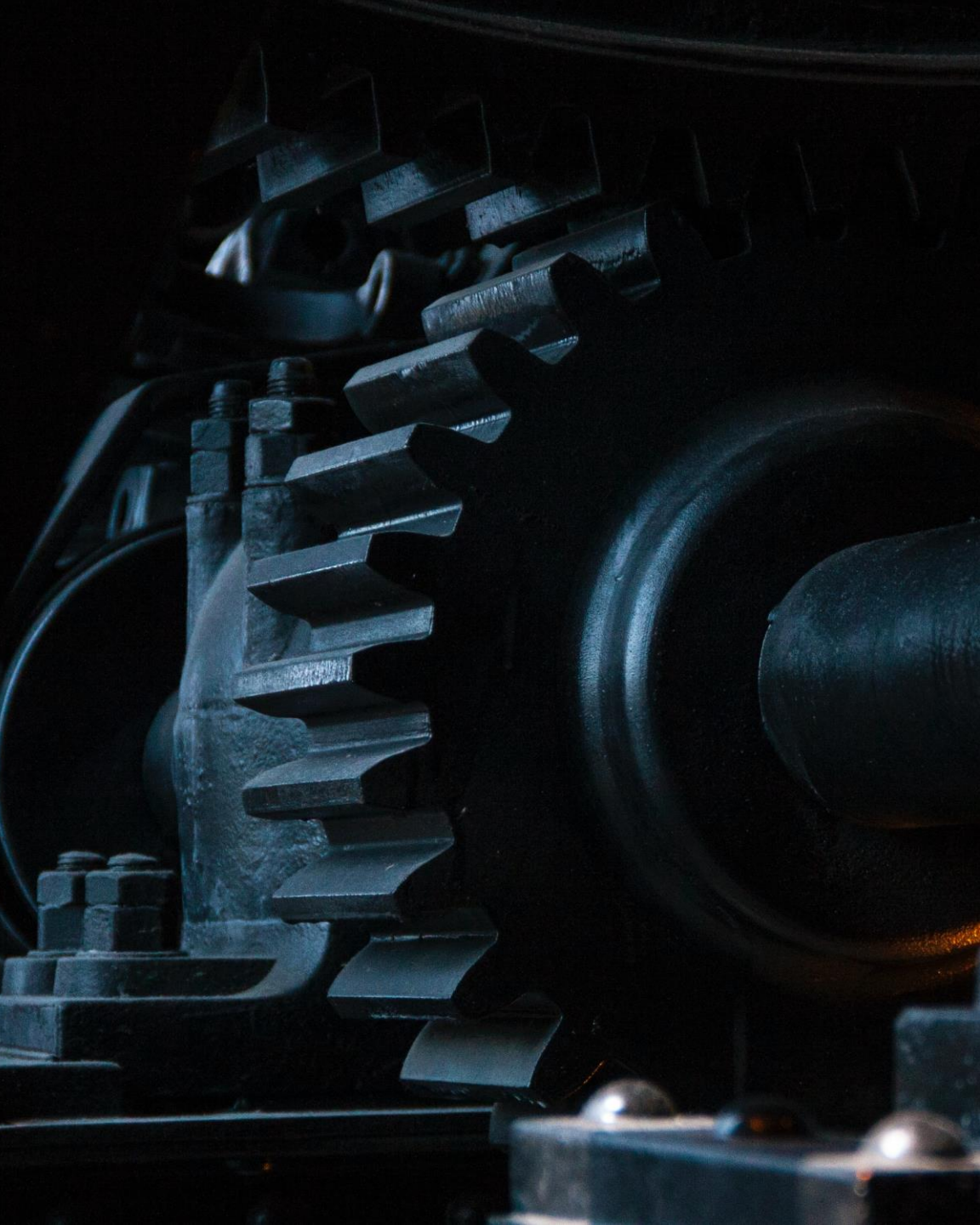


ybusquet@adimra.org.ar

ÍNDICE DINÁMICO

- **Si tenés 1 minuto:** *Página 04*
Pág. 4 | *Introducción*
- **Si tenés 2 minutos:** *Página 06 a 08*
Pág. 6 | *Síntesis*
- **Si tenés 10 minutos:** *Página 10 a 22*
Pág. 10 | *Nivel de Producción y UCI*
Pág. 11 | *Empleo*
Pág. 14 | *Actividad por regiones y rubros*
Pág. 17 | *Actividad por cadenas de valor*
Pág. 18 | *Expectativas*
Pág. 20 | *Anexo 1: índice de difusión metalúrgica*
Pág. 21 | *Anexo 2: Apéndice metodológico*
Pág. 22 | *Equipo de trabajo*

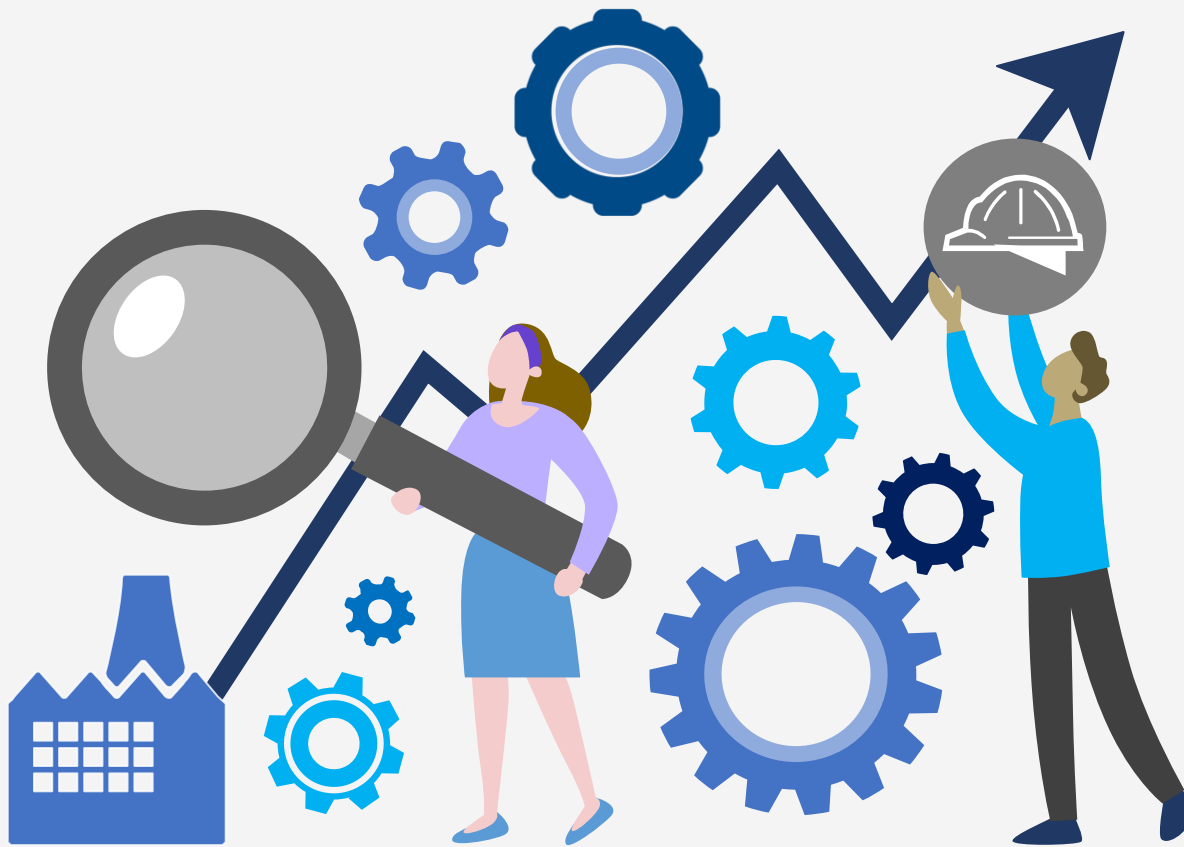




SITENÉS 1 MINUTO

Página 4

Introducción



La **actividad metalúrgica** registró durante septiembre de 2022 un **aumento de 7,2%** en términos interanuales. **De esta manera, la producción acumula un crecimiento de 7,5% y se mantiene por encima de los niveles de 2019.**

A nivel sectorial, **se registró un crecimiento generalizado en términos interanuales. A excepción del sector de Maquinaria agrícola que registró una variación negativa.** Por otro lado, los rubros que más traccionaron al alza fueron Fundición, Carrocerías y remolques y Equipos y aparatos eléctricos.

Cabe destacar que las empresas vinculadas a los sectores de Minería, Petróleo y gas, Energía y Construcción continúan con una tendencia de recuperación sostenida y mantienen aumentos interanuales por encima del promedio.

SI TENÉS 2 MINUTOS

Página 6 a 8



Síntesis SEPTIEMBRE - 2022

Nivel de actividad, empleo y UCI



Producción

+7,2%

Var. int. septiembre

+7,5%

Acumulado 2022



UCI

61,0%

Septiembre- 2022

56,8%

Promedio 2022



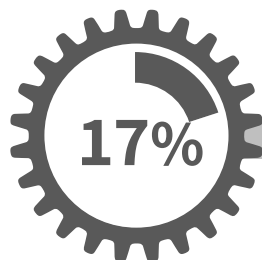
Empleo

+2,5%

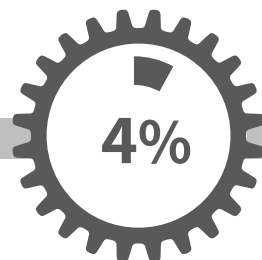
Var. int. Septiembre

+2,3%

Acumulado 2022



Redujo las horas extras



Redujo la jornada laboral



Síntesis SEPTIEMBRE - 2022

Actividad por sectores y regiones



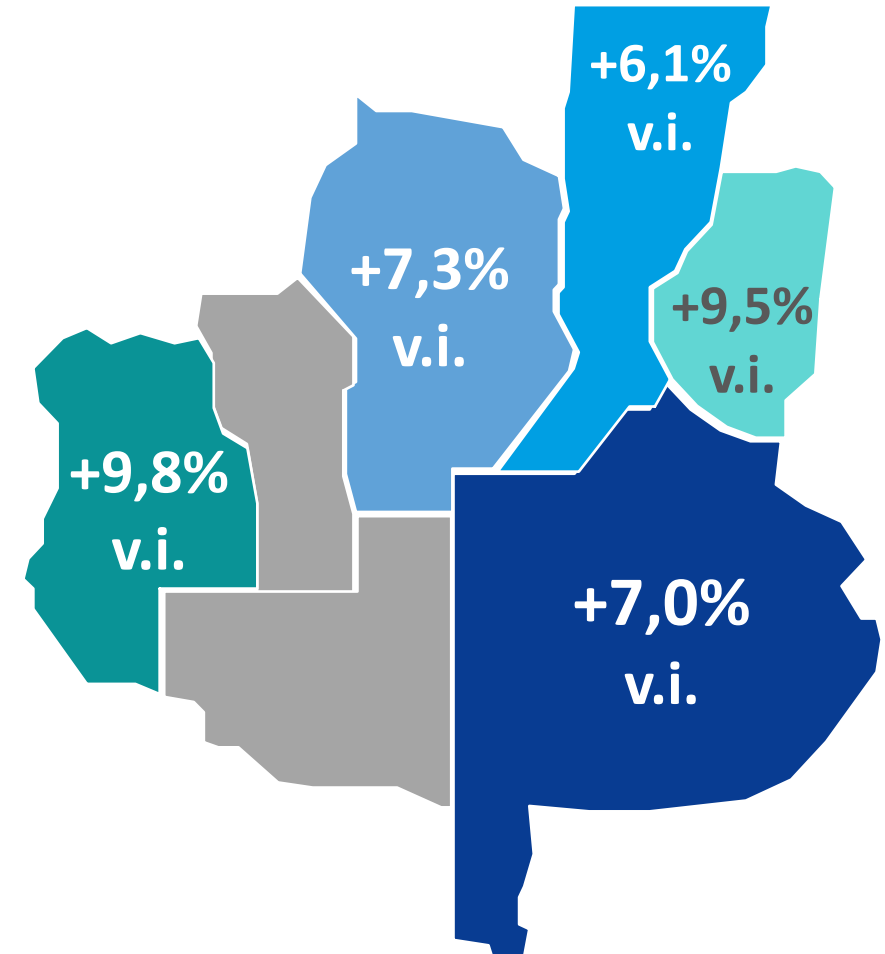
PRODUCCIÓN POR RUBRO SEPTIEMBRE 2022

Variación interanual



PRODUCCIÓN POR PROVINCIA SEPTIEMBRE 2022

Variación interanual



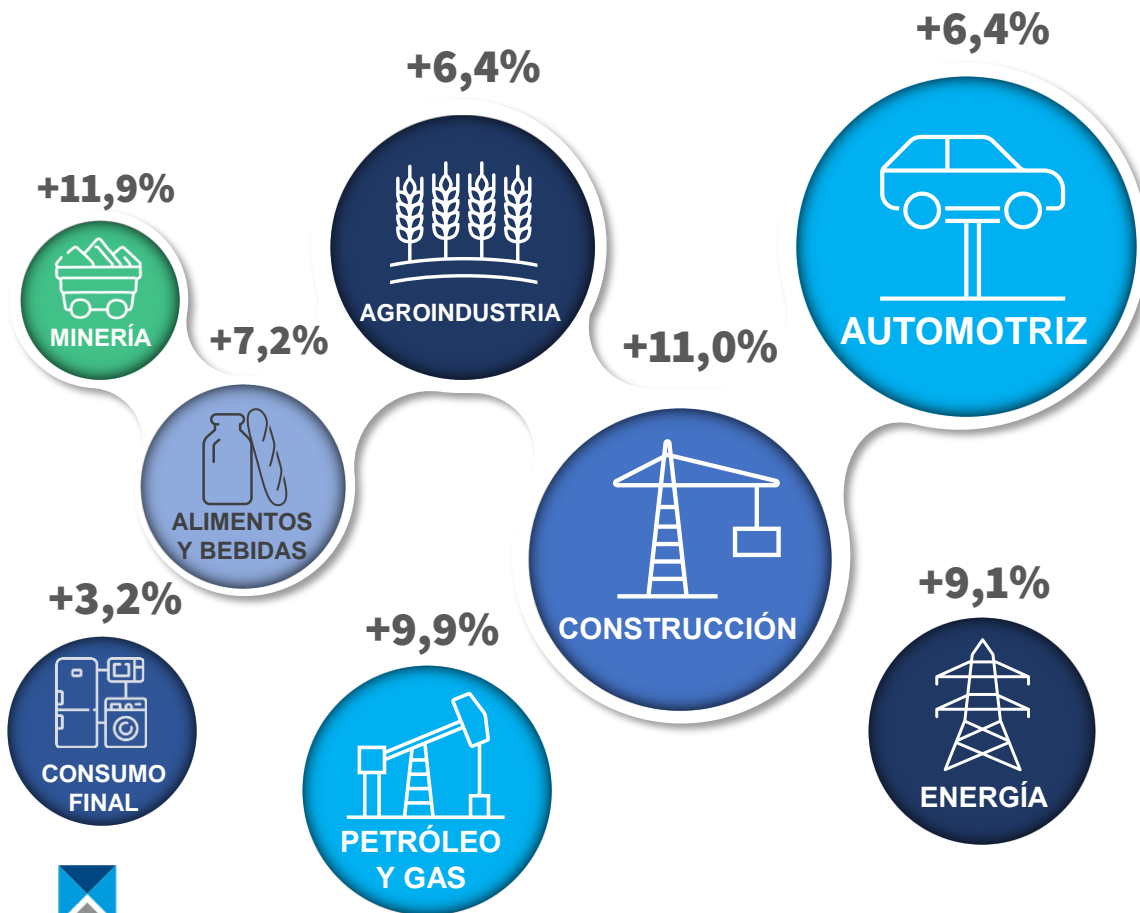
Síntesis SEPTIEMBRE - 2022

Actividad por cadenas de valor y expectativas



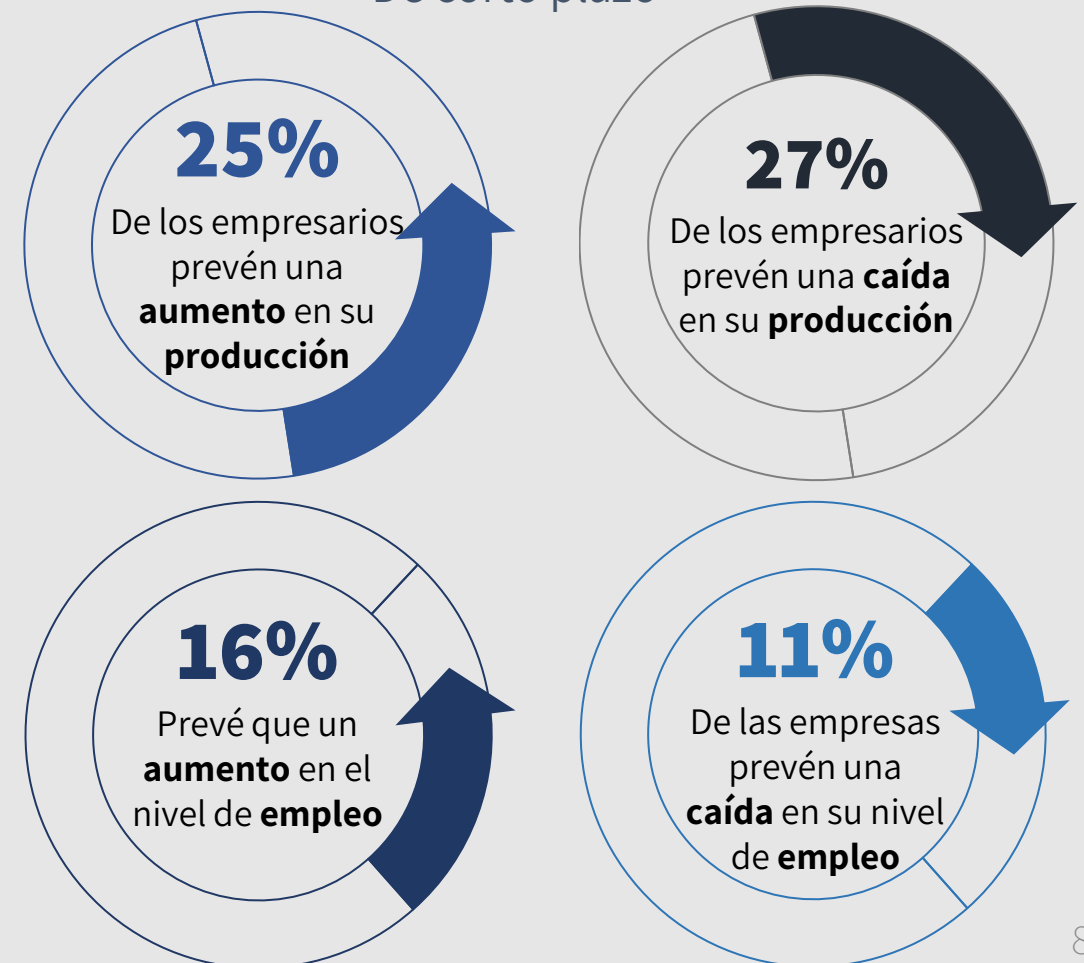
PRODUCCIÓN POR CADENA DE VALOR SEPTIEMBRE DE 2022

Variación interanual



EXPECTATIVAS DE PRODUCCIÓN Y EMPLEO

De corto plazo





SI TENÉS 10 MINUTOS

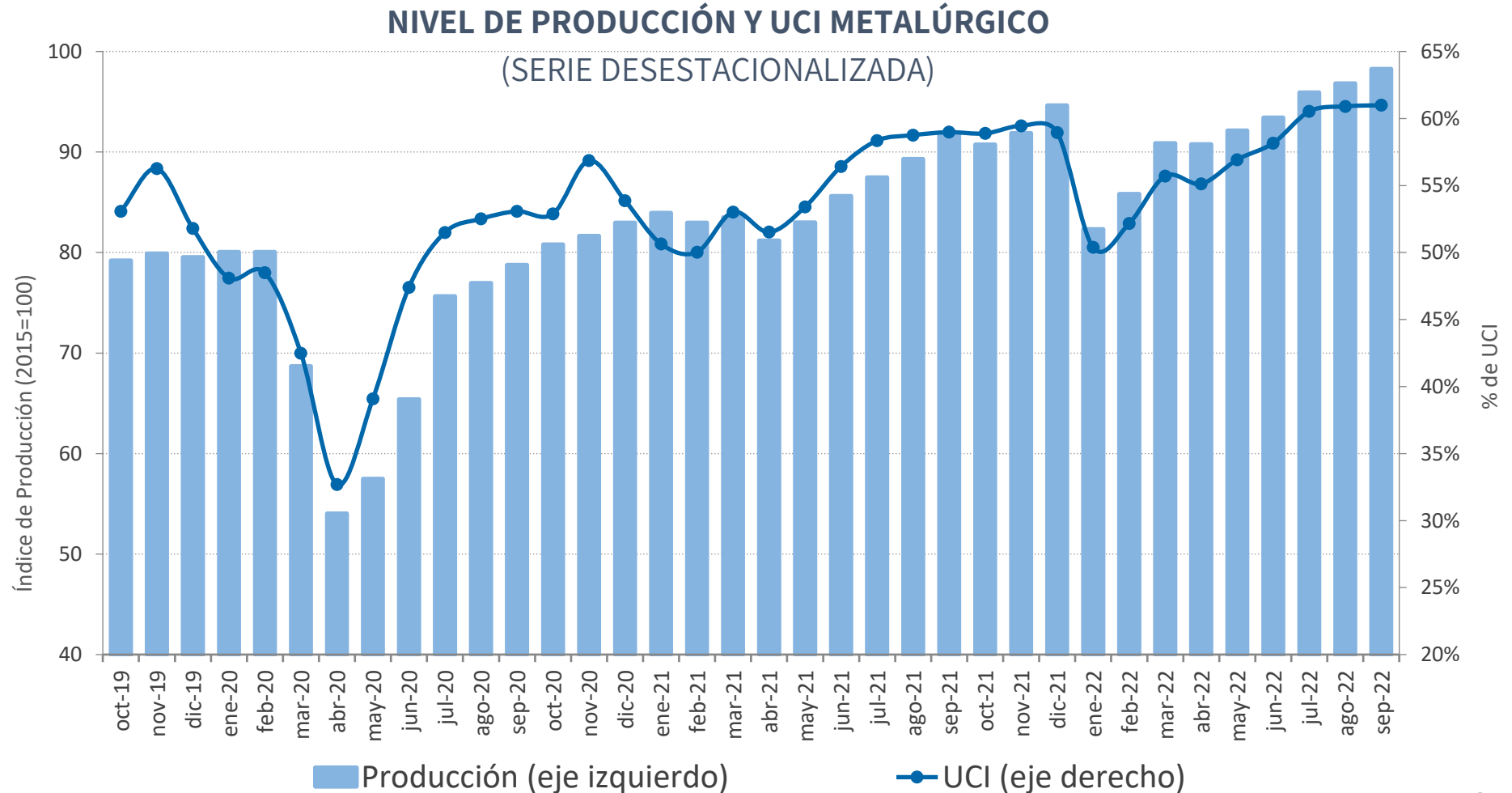
Página 10 a 25

NIVEL DE PRODUCCIÓN Y UCI



NIVEL DE PRODUCCIÓN

La actividad metalúrgica en septiembre registró un aumento de 7,2% en términos interanuales y acumula un crecimiento de 7,5% en los primeros nueve meses del año. Si se compara con agosto de 2022 la producción del sector presentó una variación de +1,5%. De esta manera, **se mantiene por encima de los niveles de 2019.**



“ En Septiembre el porcentaje de UCI promedió en 61,0%.



Fuente: Departamento de Estudios Económicos en base a relevamientos propios.



NIVEL DE EMPLEO

El nivel de empleo registró una variación de +2,5% interanual en septiembre y acumula un crecimiento de 2,3% durante los primeros nueve meses del año.

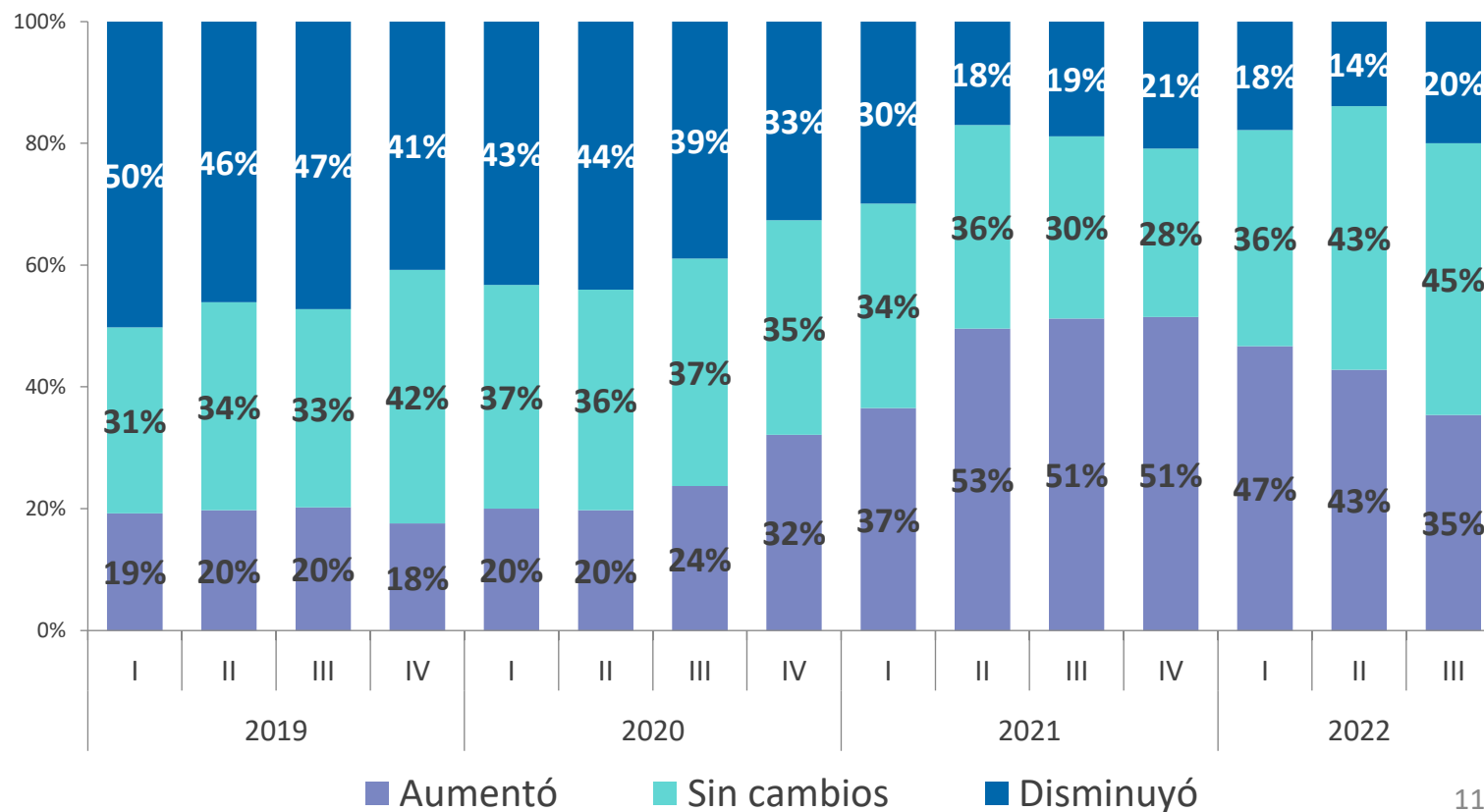
Durante el tercer trimestre de 2022 aumentó el porcentaje de empresas que bajaron su nivel de empleo, el 20% de los empresarios indicó haber reducido su plantilla de personal en relación con el mismo período del año anterior. Mientras que, disminuyó el porcentaje de empresas que aumentaron su nivel de empleo durante el tercer trimestre del año respecto del mismo período de 2021, el 35% registró una suba en la plantilla de personal.

EMPLEO

EVOLUCIÓN TRIMESTRAL DEL EMPLEO

(POR % DE EMPRESAS)

Fuente: Departamento de Estudios Económicos en base a relevamientos propios.

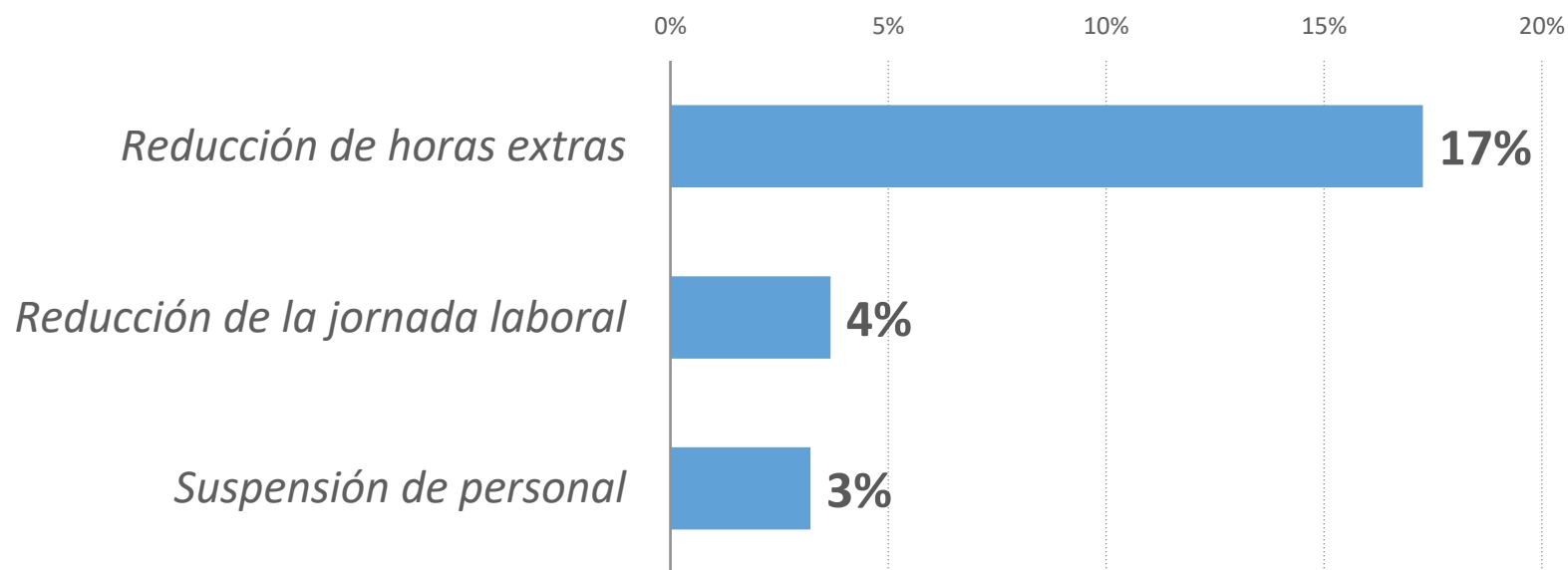




En cuanto a las medidas de acción incurridas en el ámbito laboral en septiembre volvió a caer el porcentaje de empresas que indicaron haber reducido las horas extras. De esta manera, **el 17% de los empresarios señalaron haber aplicado una reducción de horas extras**. Por otra parte, solo un **4% señaló una reducción de la jornada laboral**.

MEDIDAS DE ACCIÓN ADOPTADAS DURANTE SEPTIEMBRE DE 2022

(% DEL TOTAL DE ACCIONES)



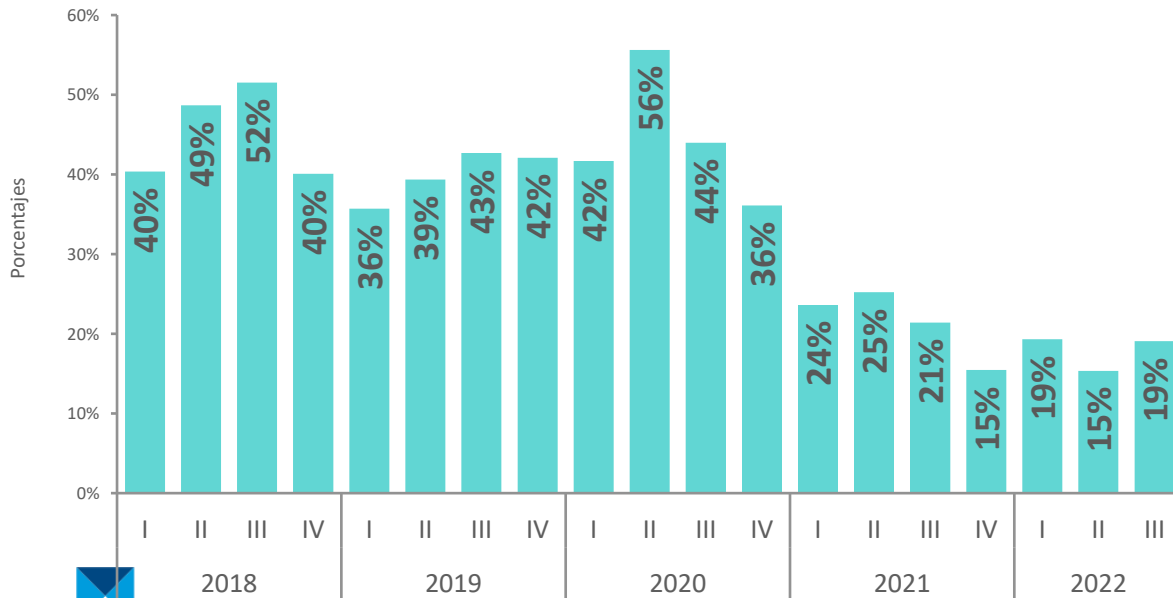
EMPLEO

Evolución de las medidas de acción



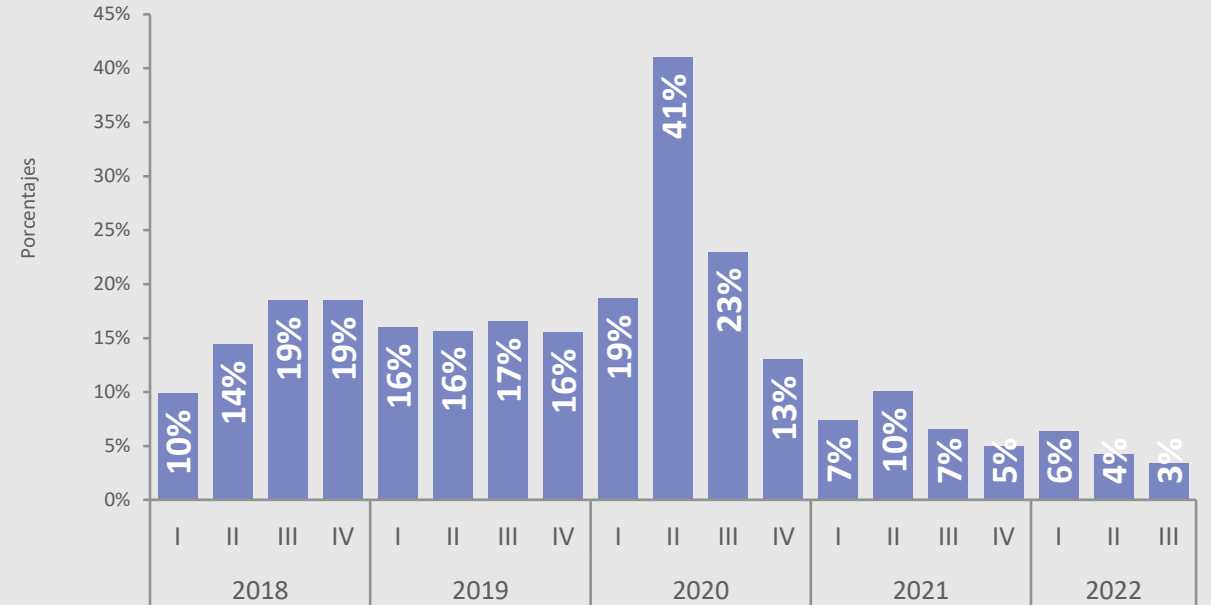
Analizando la evolución de las diferentes medidas adoptadas en el ámbito laboral, el porcentaje de empresas que aplicaron una reducción de horas extras durante el tercer trimestre registró un leve aumento respecto al trimestre anterior. **El 19% de las empresas indicaron que redujeron las horas extras durante este período.**

REDUCCIÓN DE HORAS EXTRAS (% DE EMPRESAS)



Por otro lado, el porcentaje de empresas que aplicó una reducción de la jornada se mantiene en niveles bajos, menores a los niveles previos a la pandemia. En este sentido, durante el tercer trimestre de 2022, solo **el 3% de las empresas debió reducir la jornada laboral.**

REDUCCIÓN DE LA JORNADA LABORAL (% DE EMPRESAS)



Fuente: Departamento de Estudios Económicos de ADIMRA en base a relevamientos propios

ACTIVIDAD POR REGIONES Y RUBROS

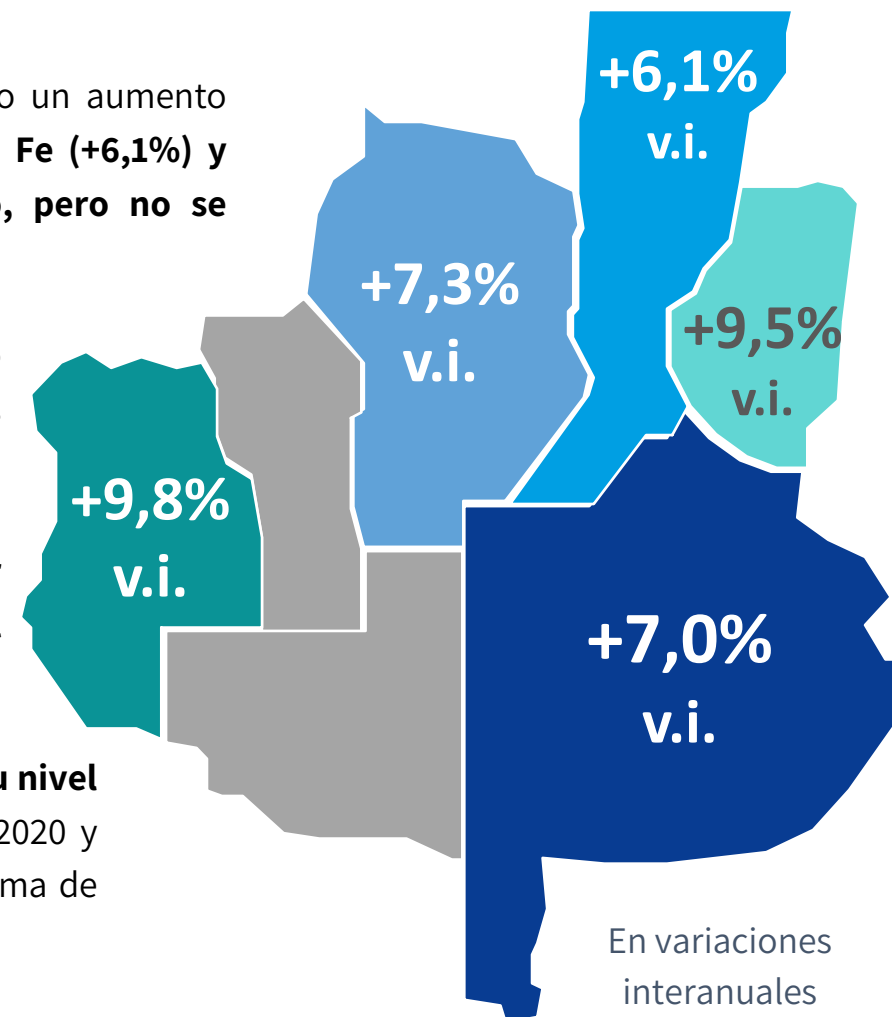
Actividad por regiones



Entre las principales provincias que nuclean la actividad metalúrgica se mantuvo un aumento generalizado en los niveles de producción. Sin embargo, las provincias de **Santa Fe (+6,1%)** y **Córdoba(+7,3%)** mantienen una **desaceleración en el ritmo de crecimiento, pero no se distancian del promedio general.**

Por su parte, la provincia de Buenos Aires (incluye CABA) **registró un aumento de 7,0% interanual** y acumula un aumento de 6,3% durante los primeros nueve meses de 2022. Al interior de la provincia, se revirtió la tendencia que se venía registrando en los últimos meses entre las subregiones. Por un lado, **el AMBA (+6,9%) registró una leve desaceleración en el ritmo de crecimiento. Mientras que en el interior de la provincia (+7,7%) presentó un incremento interanual por encima del promedio de la provincia.**

En cuanto a la provincia de **Mendoza (+9,8%), mantiene un buen desempeño en su nivel de actividad**, luego de haber sido una de las provincias más afectadas durante 2020 y principios de 2021. De esta manera, se mantiene en niveles de producción por encima de 2019, registrando un crecimiento interanual por encima del promedio metalúrgico.



En variaciones interanuales

ACTIVIDAD POR REGIONES Y RUBROS

Actividad por rubros



En línea con el nivel general, los diferentes sectores que nuclean la actividad metalúrgica también presentaron incrementos interanuales en sus niveles de producción durante septiembre de 2022. A excepción del sector de **Maquinaria agrícola** (-0,4%) que registró una variación negativa, pese a esto, el rubro se mantiene por encima de los niveles de 2019 y superando los niveles registrados durante 2018.

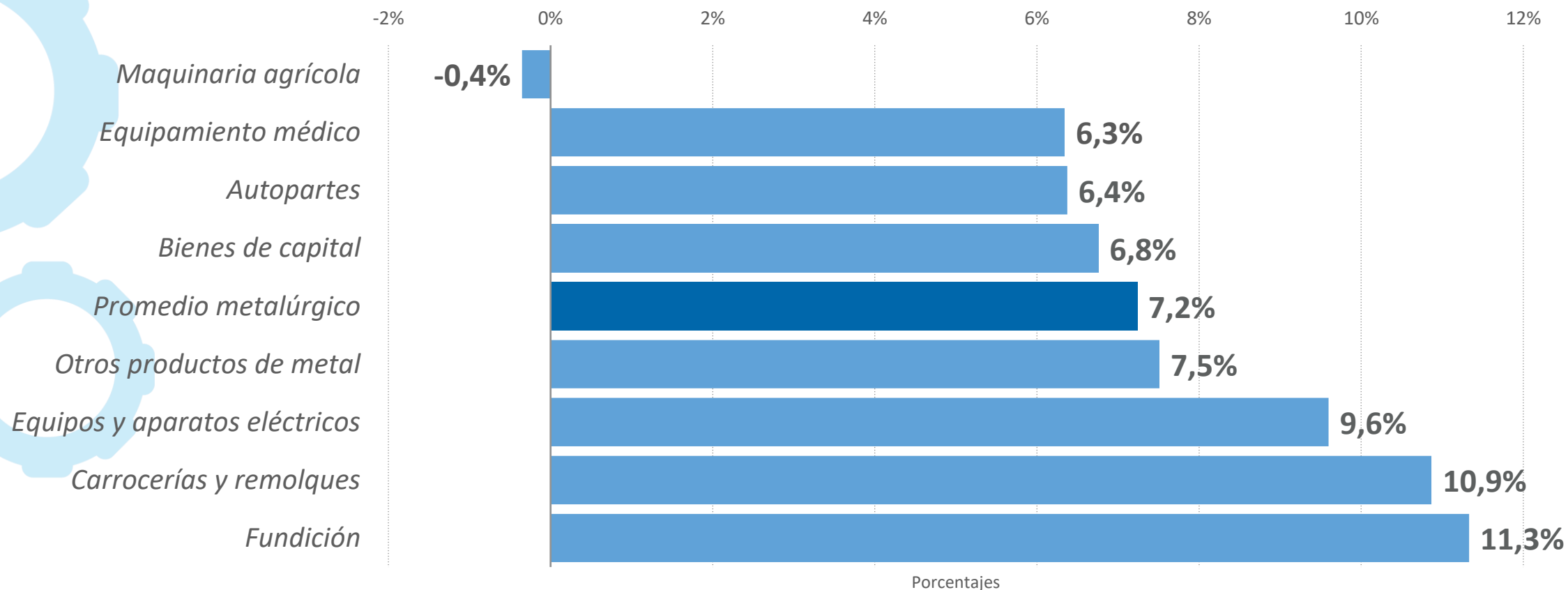
Entre el resto de los sectores metalúrgicos, se mantienen los diferentes niveles de crecimiento. Por un lado, los rubros que más traccionaron al alza fueron **Fundición** (+11,3%), **Carrocerías, remolques y semirremolques** (+10,9%), y **Equipos y aparatos eléctricos** (+9,6%) y registran aumentos por encima del promedio general. Por el contrario, los sectores que registraron menores incrementos en sus niveles de producción fueron, **Equipamiento médico** (+6,3%), **Autopartes** (+6,4%) y **Bienes de capital** (+6,8%). El sector de Autopartes continúa manifestando una desaceleración en el ritmo de crecimiento desde el comienzo del año. Mientras que, el sector de Equipamiento médico mantiene fluctuaciones en su nivel de actividad debido a la heterogeneidad de sus productos.

ACTIVIDAD POR REGIONES Y RUBROS

Actividad por rubros



EVOLUCIÓN DE LA PRODUCCIÓN POR RUBRO
(VAR. INTERANUAL SEPTIEMBRE 2022 VS. SEPTIEMBRE 2021)



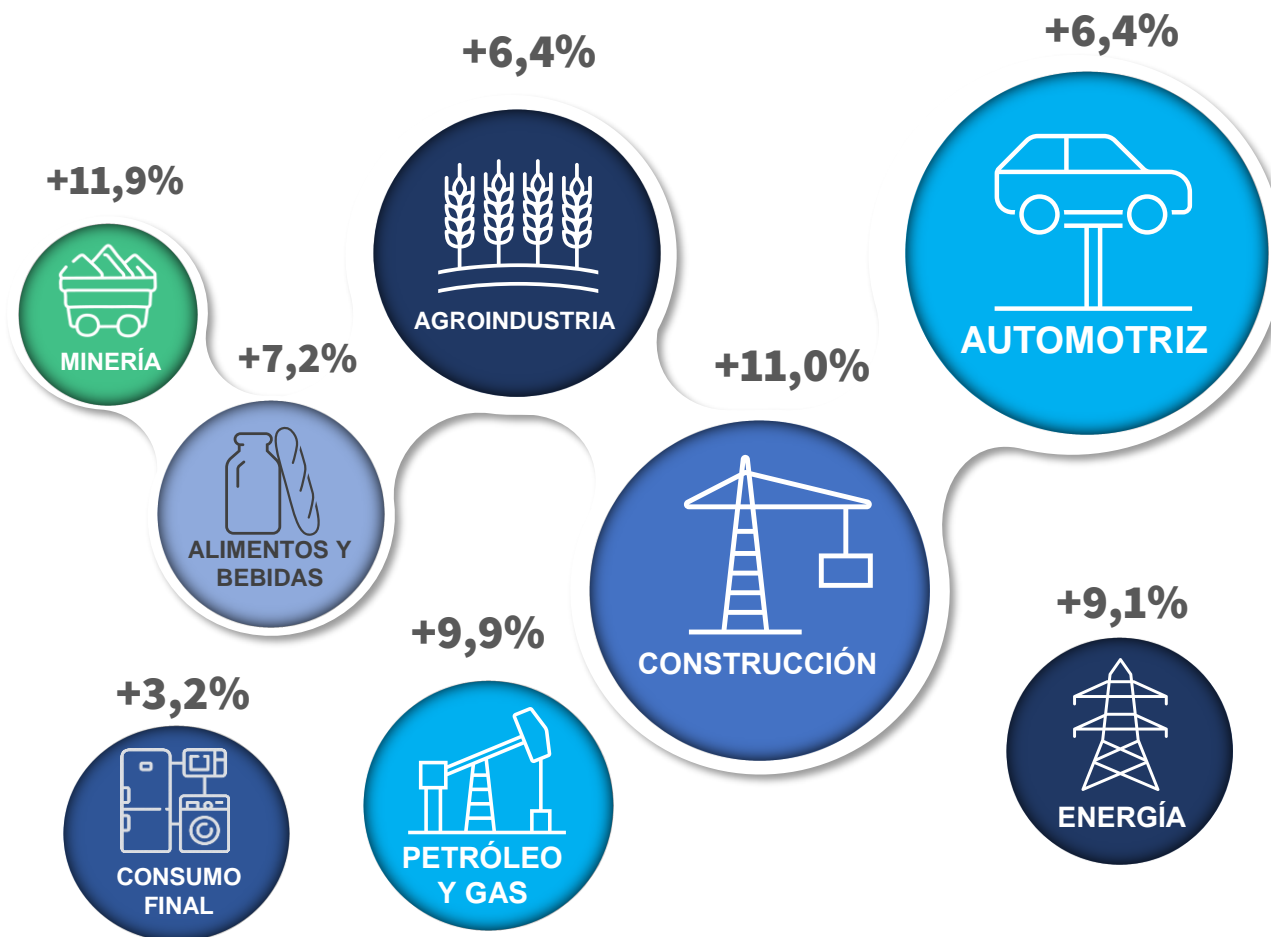
ACTIVIDAD POR CADENAS DE VALOR



Considerando el desempeño de la actividad metalúrgica por cadena de valor a la que se destina la producción, durante septiembre de 2022 se observó un aumento generalizado en términos interanuales, en línea con el nivel de actividad general del sector. **Entre las empresas que continúan con un buen desempeño se encuentran aquellas vinculadas a los sectores de *Minería* (+11,9%), *Petróleo y gas* (+9,9%), *Energía* (+9,1%) y *Construcción* (+11,0%) que traccionaron los mayores incrementos y continúan con una fuerte recuperación en su nivel de actividad.**

Por otro lado, **las empresas que tuvieron como destino de su producción a los sectores de *Alimentos y bebidas* (+7,2%), *Agroindustria* (+6,4%) y *Automotriz* (+6,4%)** mantienen un buen desempeño, pero con una desaceleración en su crecimiento respecto de los meses anteriores.

Por su parte, las empresas vinculadas al sector de ***Consumo final*** (+3,2%) continúan registrando una desaceleración en su ritmo de crecimiento.



(*) Sólo incluye a las cadenas de valor más relevantes en la actividad metalúrgica.

(**) Una misma empresa puede destinar su producción a más de una cadena de valor.



En relación con las expectativas de producción para el trimestre móvil de octubre- diciembre de 2022, se registró una caída en el porcentaje de empresas que prevén un aumento en el nivel de actividad, revirtiendo la tendencia optimista para el corto plazo. En este sentido, **El 25% de las empresas espera un aumento en la producción. Mientras que, el 27% espera una caída en la producción** para los próximos tres meses.

En cuanto a **las expectativas de producción por región, la provincia más optimista fue Córdoba, donde el 37% de las empresas de la región prevé un aumento en la actividad, seguida de Buenos Aires** (incluyendo CABA) **donde el porcentaje de visión positiva fue de 31%**. Mientras que, en **Mendoza** el 24% de las empresas espera un aumento en su nivel de producción y en **Entre Ríos** el 20% mantiene una visión positiva. Por el contrario, la provincia de **Santa Fe** fue la menos optimista, el porcentaje de empresarios espera un aumento en la actividad fue del 9%.

EXPECTATIVAS

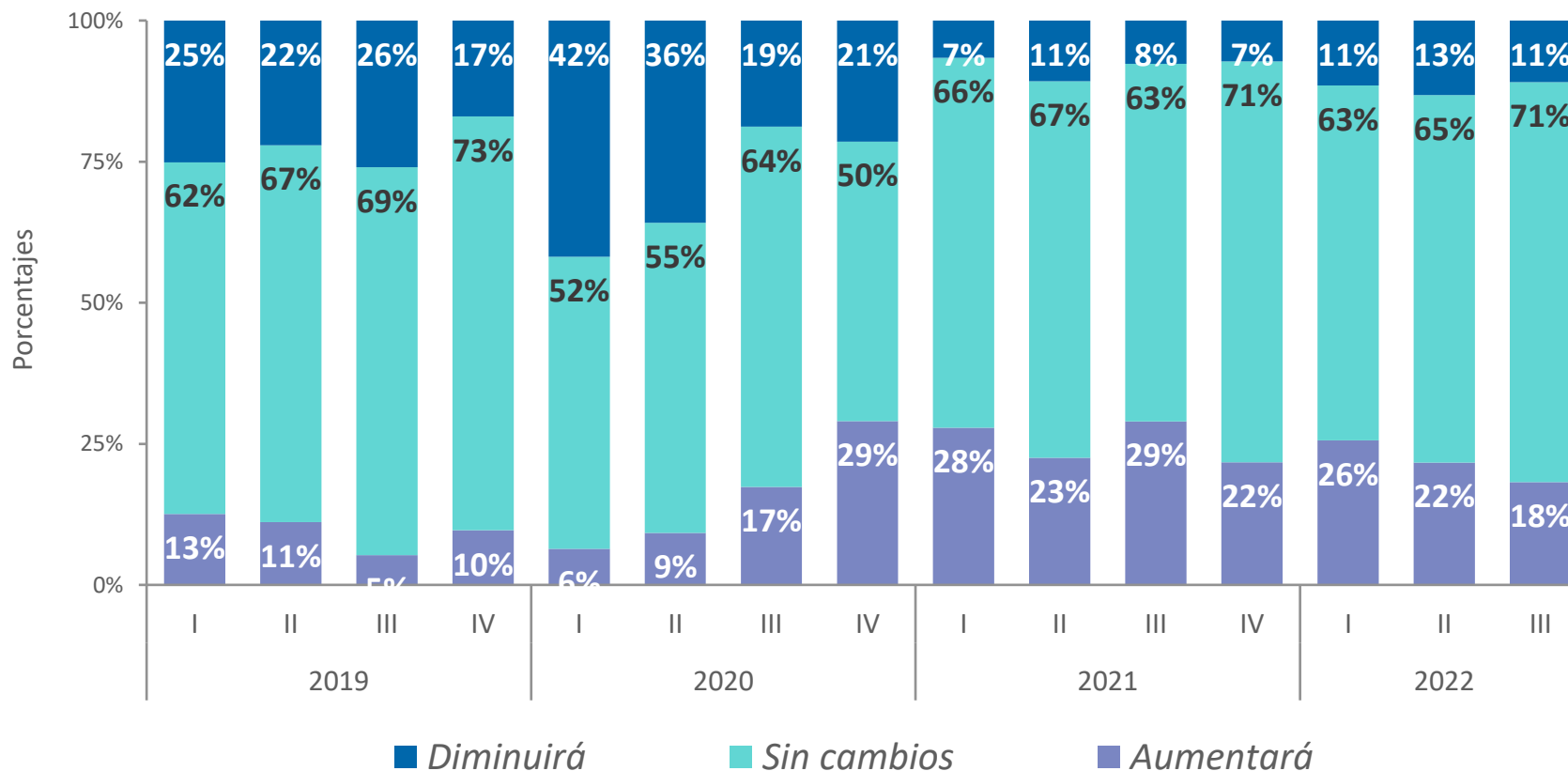
Expectativas de empleo de corto plazo



Teniendo en cuenta el promedio de las expectativas de empleo del tercer trimestre del año, se observó una mirada menos optimista respecto de los trimestres anteriores. En este sentido, **el 18% de las empresas que prevé un aumento en su plantilla de personal**. Mientras que, el 11% de los empresarios espera una disminución en el nivel de empleo.

EVOLUCIÓN DE LAS EXPECTATIVAS DE EMPLEO (POR % DE EMPRESAS)

Fuente: Departamento de Estudios Económicos en base a relevamientos propios.

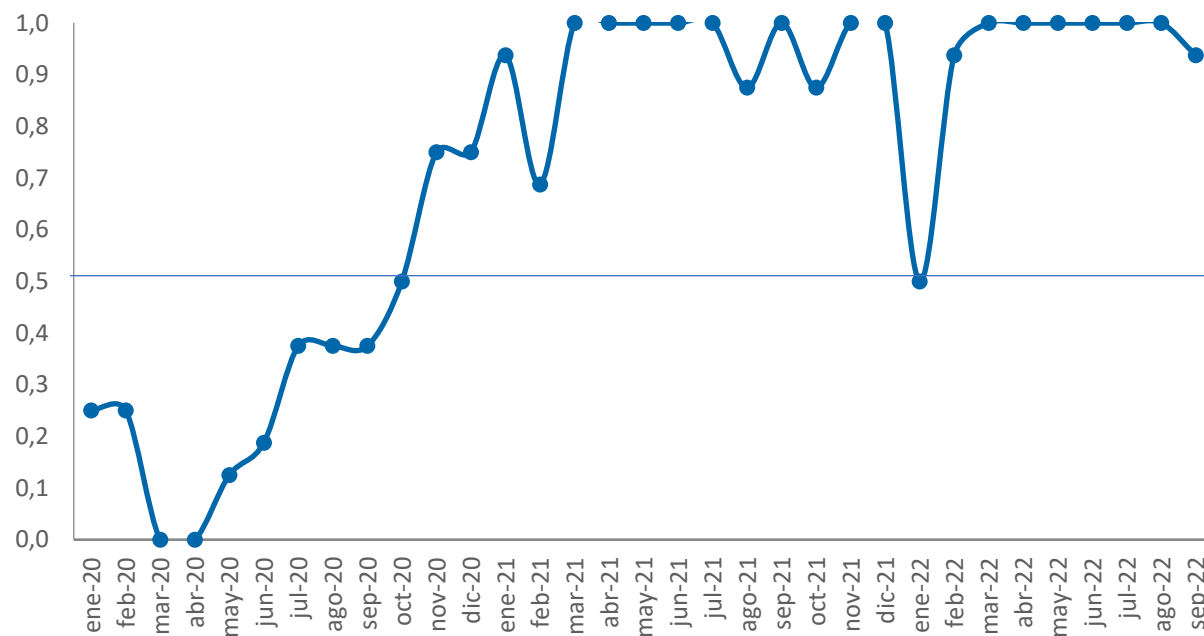


ANEXO 1

índice de difusión metalúrgica



El índice de difusión metalúrgica se elabora asignando el valor 1 a aquellos sectores cuya tasa de crecimiento es mayor a 1%, el valor 0,5 para los sectores cuya variación se encuentra entre 1% y -1% y se asigna 0 cuando la variación interanual es menor a -1%. El índice indica cuan difundido se encuentra un aumento o caída de la actividad entre los distintos sectores metalúrgicos. Si todos los sectores crecen, el indicador será 1, por el contrario, si todos los sectores sufren caídas, el índice tomará valor 0; el resultado se encuentra entre estos dos extremos.



Fuente: Departamento de Estudios Económicos de ADIMRA en base a relevamientos propios

Al analizar los valores que arroja el índice de difusión metalúrgica durante el año 2020, puede observarse que **a partir de julio de 2020 los sectores que traccionaron al alza del índice, además de *Maquinaria agrícola* son *Carrocerías y remolques* y *Equipamiento médico*.**

De marzo a julio de este año, el índice se mantuvo en el nivel máximo de 1 debido a que todos los rubros registraron aumentos mayores a 1%. **En los meses de agosto y octubre disminuyó a 0,88 debido a la contracción de *Equipamiento médico* y *Equipos y aparatos eléctricos*.** Durante los meses de noviembre y diciembre el indicador volvió a escalar a su nivel máximo debido a que todos los rubros volvieron a registrar aumentos mayores a 1%.

En enero, el indicador volvió a caer a 0,5 debido a que la mitad de los rubros analizados registraron variaciones negativas menor a -1%. Mientras que, durante febrero el índice se ubicó en 0,94 debido a que el sector de *Autopartes* registró una variación casi nula (+0,2%). Entre marzo y agosto de 2022 el indicador se ubicó en el nivel máximo debido a que todos los sectores registraron aumentos mayores a 1%. **Mientras que, en septiembre el índice descendió levemente debido a la variación negativa del sector de *Maquinaria Agrícola*.**



PROCESAMIENTO DE LOS DATOS

Se construye un factor de ponderación “ δ ” con el objetivo de asignar a cada respuesta el peso respectivo que tiene en la población objeto de estudio. “ δ ” se obtiene a partir de la división entre el porcentaje que cada respuesta representa en los datos poblacionales y el porcentaje que representa en la muestra, teniendo en cuenta la incidencia por sector de actividad, región y tamaño de empresa. La distribución del universo de referencia se obtiene a partir de los datos del “Observatorio de empleo y Dinámica Empresarial, MTEySS”.

Previa clasificación de la muestra por rubro, región y tamaño de empresa se procede a la construcción de “ δ ”:

El factor de ponderación δ_n correspondiente a la empresa n se obtiene a partir de la suma entre el factor de ponderación por rubro y provincia α_{ir} más el factor de ponderación por tamaño de empresa α_w . Siendo p_n la variación interanual de la empresa n entre 0 y N , se obtiene el promedio metalúrgico:

$$P = \frac{\sum_n^N (p_n \cdot \delta_n)}{\sum_n N \delta_n}$$

Para el ajuste estacional del índice de producción se utiliza el módulo X11 del programa X-13ARIMA-SEATS (US Census Bureau), el cual estima la estacionalidad por medio de promedios móviles aplicados de forma consecutiva e iterativa. En este sentido, el modelo utilizado identifica y filtra las fluctuaciones típicas de cada mes: factores climáticos, feriados móviles, variación de la actividad por días de la semana, etc.

Dada las características de este método, los valores estimados pueden sufrir modificaciones cuando se incorporen nuevos datos a la serie original lo que puede producir revisiones y ajustes en los valores ya publicados.

EQUIPO DE TRABAJO

María Victoria Vidal

Coordinadora

mvidal@adimra.org.ar

Yanina Busquet

Técnica

ybusquet@adimra.org.ar

 @yaninabusquet

Francisco Arno

Técnico

farno@adimra.org.ar

 @arnofrancisco

Iván López

Administrativo

ilopez@adimra.org.ar

Paula Corradini

Administrativa

pcorradini@adimra.org.ar

ESTUDIOS
ECONÓMICOS

INSTITUCIONES PROMOTORAS

